

# Relatório de Atividades 2022

## Índice

<b>I. Nota Introdutória .....</b>	<b>1</b>
Disposições gerais .....	1
Breve Caracterização .....	1
Apresentação dos Serviços de Ação Social .....	1
Objetivos e estratégias.....	3
Objetivos estratégicos e objetivos operacionais .....	4
<b>II. Atividades desenvolvidas e recursos utilizados .....</b>	<b>9</b>
Divisão Administrativa e Relação com os Estudantes.....	10
Gestão Administrativa e Planeamento .....	10
Setor de Expediente e Arquivo .....	11
Setor do Desporto.....	11
Setor de Cultura .....	15
Serviços de Saúde .....	16
Outras atividades desenvolvidas .....	17
Divisão de Apoio Social e Alojamento.....	18
Setor de Apoio Social .....	18
Outras atividades desenvolvidas .....	21
Setor de Alojamento.....	23
Divisão de Alimentação.....	25
Setor de Gestão de Unidades Alimentares .....	26
Setor de Prestação de Serviços de <i>Catering</i> .....	32
Divisão Financeira e de Recursos Humanos.....	35
Serviços Financeiros.....	35
Serviços de Recursos Humanos .....	39
<b>III. Avaliação final.....</b>	<b>41</b>
<b>Anexos.....</b>	<b>43</b>

## Índice de figuras

Figura 1. Organograma dos Serviços de Ação Social .....	2
Figura 2. Objetivos Estratégicos do Instituto Politécnico de Leiria .....	3

## Índice de gráficos

Gráfico 1. Proveniência, por Escola, dos estudantes inscritos e colocados, em 2022, no âmbito do Programa FASE® .....	22
Gráfico 2. Número de dias de funcionamentos das unidades alimentares dos Serviços de Ação Social, em 2022 .....	26
Gráfico 3. Refeições servidas nas unidades alimentares dos Serviços de Ação Social, em 2022 .....	27
Gráfico 4. Custos médios com matérias-primas incorporadas por refeição produzida em 2022, por cantina .....	29
Gráfico 5. Custo médio, com recursos-humanos, por refeição produzida em 2022, por cantina .....	30
Gráfico 6. Custo médio energéticos, recursos humanos e matérias-primas incorporadas por refeição produzida em 2022, por cantina .....	31
Gráfico 7. Receita versus despesa, nos bares, no 1.º semestre de 2022 .....	31
Gráfico 8. Receita versus despesa, nos bares, no 2.º semestre de 2022 .....	32

## Índice de quadros

Quadro 1. Número de estudantes inscritos no Instituto Politécnico de Leiria entre os anos letivos de 2016/2017 e de 2021/2022 .....	2
Quadro 2. OE 2 – Promover a excelência no ensino: ações estratégicas .....	4
Quadro 3. OE 4 – Valorizar as pessoas: ações estratégicas .....	5
Quadro 4. OE 5 – Melhorar e transformar os espaços físicos e virtuais: ações estratégicas .....	6
Quadro 5. OE 6 – Gerar centralidade social, criativa e cultural: ações estratégicas .....	7
Quadro 6. Objetivos Estratégicos dos Serviços de Ação Social .....	8
Quadro 7. Objetivos Operacionais dos Serviços de Ação Social .....	8
Quadro 8. Número de estudantes inscritos por Escola, em modalidades desportivas, no ano letivo de 2021/2022 .....	14
Quadro 9. Número de estudantes inscritos e em competição por modalidade desportiva (exclui PAFE®), no ano letivo de 2021/2022 .....	14
Quadro 10. Títulos nos CNU Individuais, época de 2021/2022 .....	15
Quadro 11. Títulos de destaque nos CNU Equipas e Coletivos, época de 2021/2022 .....	15
Quadro 12. Apoios concedidos pelos Serviços de Ação Social, durante o ano de 2022 .....	16
Quadro 13. Número de consultas médicas asseguradas nos Serviços Médicos do Instituto Politécnico de Leiria, em 2022 .....	17
Quadro 14. Comparação do número de candidaturas a bolsa de estudo submetidas no último trimestre de 2021 e de 2022 .....	19
Quadro 15. Comparação dos valores de bolsas de estudo nos anos letivos de 2019/2020 a 2021/2022 .....	19
Quadro 16. Comparação dos valores de bolsas de estudo nos anos letivos de 2019/2020 a 2021/2022 .....	20
Quadro 17. Dados referentes a bolsas de estudo, por Escola, nos últimos três anos letivos .....	20
Quadro 18. Encargos com bolsas de estudo, no ano económico de 2022 .....	21
Quadro 19. Bolsas FASE® atribuídas a estudantes entre os anos letivos de 2019/2020 e 2021/2022 .....	21

Quadro 20. Encargos decorrentes do Programa FASE®, entre os anos letivos de 2019/2020 e 2021/2022.....	22
Quadro 21. Encargos decorrentes do Programa FASE®, entre os anos de 2019 e 2022 .....	22
Quadro 22. Identificação, localização, capacidade e ocupação das unidades de alojamento .....	23
Quadro 23. Lugares sentados nas unidades alimentares dos Serviços de Ação Social, em 2022 .....	26
Quadro 24. Comparação N.º de refeições servidas .....	28
Quadro 25. Receita versus despesa, por centro de custo, dos Serviços de Alimentação: despesa direta, em 2022 .....	29
Quadro 26. Número de prestações de serviços realizadas em 2022.....	32
Quadro 27. Montante do apoio, ao nível alimentar, prestados pela Divisão de Alimentação, em 2022 .....	32
Quadro 28. Análise da evolução do financiamento do OE: dotação inicial .....	35
Quadro 29. Execução orçamental e estrutura da receita, segundo a sua natureza: OF.....	36
Quadro 30. Orçamento de receita de 2022: receita corrente e de capital.....	36
Quadro 31. Execução orçamental e estrutura da despesa: OF.....	37
Quadro 32. Orçamento de despesa: Despesa corrente e de capital .....	37
Quadro 33. Composição do ativo líquido .....	38
Quadro 34. Composição do património líquido e passivo .....	38
Quadro 35. Estrutura dos gastos .....	39
Quadro 36. Estrutura dos rendimentos .....	39
Quadro 37. Pessoal dos Serviços de Ação Social por carreira/categoria profissional, em 2022 .....	40
Quadro 38. Horário das consultas disponibilizadas nos Serviços Médicos.....	44
Quadro 39. Tabela de preços dos Serviços Médicos .....	44
Quadro 40. Preços aplicados nos tratamentos de Medicina Dentária nos Serviços Médicos .....	44
Quadro 41. Candidaturas a bolsa de estudo para o ano letivo de 2022/2023 .....	45
Quadro 42. Data de entrada em funcionamento das unidades de alojamento .....	45
Quadro 43. Residências de estudantes: serviços e comodidades .....	46
Quadro 44. Tipologia e capacidade dos quartos à data de 31/12/2022.....	46
Quadro 45. Mensalidades aplicadas nas residências de estudantes, no ano letivo de 2022/2023.....	46
Quadro 46. Preço/dia aplicado nas unidades de alojamento no ano letivo de 2022/2023 .....	46

## Siglas & Acrónimos

AE	Associações de Estudantes
APSDDES	Associação Portuguesa de Serviços Desportivos do Ensino Superior
CNU	Campeonatos Nacionais Universitários
Cursos TeSP	Cursos Técnicos Superiores Profissionais
DGES	Direção-Geral de Ensino Superior
DIY	Do It Yourself
DST	Direção de Serviços Técnicos
EIPAS	Estratégia Integrada para a Promoção da Alimentação Saudável
FADU	Federação Académica do Desporto Universitário
FAO	Organização das Nações Unidas para a Agricultura e Alimentação
FASE*	Fundo de Apoio Social ao Estudante do Instituto Politécnico de Leiria
FEDER	Fundo Europeu de Desenvolvimento Regional
FF	Fonte de Financiamento
FF CNU	Fases Finais dos Campeonatos Nacionais Universitários
FORGEP	Formação em Gestão Pública
IAS	Indexante dos Apoios Sociais
IES	Instituição de Ensino Superior
IGEC	Inspeção Geral da Educação e Ciência
IMC	Índice de Massa Corporal
IPDJ	Instituto Português do Desporto e da Juventude, I.P.
OE	Objetivo Estratégico
OF	Orçamento de Funcionamento
OMS	Organização Mundial de Saúde
OO	Objetivo operacional
PAD	Portal de Acesso a Dados
PAFE*	Programa de Atividade Física para Estudantes do Instituto Politécnico de Leiria
PNED	Plano Nacional de Ética no Desporto
PNPAS	Programa Nacional de Promoção da Alimentação Saudável
PRR	Plano de Recuperação e Resiliência
RABEEES	Regulamento de Atribuição de Bolsa de Estudo a Estudantes do Ensino Superior
RG	Receitas gerais
RJIES	Regime Jurídico das Instituições de Ensino Superior
RP	Receitas próprias
SAMA	Sistema de Apoio à Modernização e Capacitação da Administração Pública
SIADAP	Sistema Integrado de Avaliação do Desempenho na Administração Pública
SICABE	Suporte Informático ao Concurso de Atribuição de Bolsas de Estudo do Ensino Superior
SNC-AP	Sistema de Normalização Contabilística para as Administrações Públicas

### Escolas do Instituto Politécnico de Leiria

ESECS	Escola Superior de Educação e Ciências Sociais
ESTG	Escola Superior de Tecnologia e Gestão
ESAD.CR	Escola Superior de Artes e Design
ESTM	Escola Superior de Turismo e Tecnologia do Mar
ESSLei	Escola Superior de Saúde

### Divisões, Serviços e Setores dos Serviços de Ação Social

DARE	<b>Divisão Administrativa e Relação com os Estudantes</b>
SAAT	Setor Auxiliar e de Apoio Técnico
SCULT	Setor de Cultura
SDESP	Setor do Desporto
SEA	Setor de Expediente e Arquivo
SSAU	Serviços de Saúde
DASA	<b>Divisão de Apoio Social e Alojamento</b>
SAL	Setor de Alojamento
SASO	Setor de Apoio Social
DAL	<b>Divisão de Alimentação</b>
SEGUA	Setor de Gestão de Unidades Alimentares
SCAT	Setor de Prestação de Serviços de <i>Catering</i>
DFRH	<b>Divisão Financeira e de Recursos Humanos</b>
SCAP SAS	Setor de Compras e Aprovisionamento
SCONT SAS	Setor de Contabilidade
STES SAS	Setor de Tesouraria
SP SAS	Serviços Financeiros
SGO SAS	Setor de Gestão Orçamental
SPAT SAS	Setor do Património
SRH SAS	Serviços de Recursos Humanos
GA.SAS	<b>Gabinete do Administrador dos Serviços de Ação Social</b>

## I. NOTA INTRODUTÓRIA

### DISPOSIÇÕES GERAIS

O presente Relatório de Atividades reflete os principais objetivos definidos pelos Serviços de Ação Social do Instituto Politécnico de Leiria, para o ano de 2022. Retrata também o grau de execução desses objetivos, as atividades e os recursos utilizados para esse efeito, permitindo, assim, a análise e a avaliação da execução global do Plano de Atividades dos Serviços de Ação Social para o ano em apreço.

Este documento de gestão obedece à estrutura definida pelo Decreto-Lei n.º 183/96<sup>1</sup>, de 27 de setembro, na sua atual redação (atenta a exceção do n.º 2, do artigo 2.º), a saber: Capítulo I - Nota Introdutória; Capítulo II - Atividades Desenvolvidas e Recursos Utilizados; Capítulo III - Avaliação Final.

### BREVE CARACTERIZAÇÃO

#### Apresentação dos Serviços de Ação Social

Os Serviços de Ação Social são uma unidade funcional do Instituto Politécnico de Leiria, dotada de autonomia administrativa e financeira. Tem capacidade de praticar atos jurídicos, tomar decisões com eficácia externa, praticar atos definitivos, dispor de receitas próprias, bem como de as afetar a despesas aprovadas de acordo com orçamento próprio (art.º 1.º e n.º 1 do art.º 2.º do seu Regulamento Interno<sup>2</sup>).

Estes Serviços executam a política de ação social definida no Regime Jurídico das Instituições de Ensino Superior (RJIES<sup>3</sup>), mormente no seu artigo 20.º, tendo em conta os princípios da política de ação social no Ensino Superior, definidos no Decreto-Lei n.º 129/93<sup>4</sup>, de 22 de abril, na sua atual redação.

Na sua ação e modo de atuação, estes Serviços garantem que os estudantes do Instituto Politécnico de Leiria reúnem as condições necessárias para se dedicarem ao estudo. Para o efeito, são concedidos apoios diversos e diversificados, geridos de forma flexível e descentralizada, nomeadamente, apoios sociais diretos (bolsas de estudo e auxílios de emergência) e apoios sociais indiretos (designadamente, alimentação, alojamento, serviços de saúde, apoio às atividades culturais e desportivas, acesso a outros apoios educativos). Concede, igualmente, apoios a estudantes com necessidades especiais, designadamente aos portadores de deficiência (artigo 20.º, n.ºs 4, 5 e 6 do RJIES).

Os Serviços de Ação Social estão presentes nos 5 *Campi* do Instituto Politécnico de Leiria, distribuídos por Leiria, Caldas da Rainha e Peniche, a fim de permitir um acompanhamento mais próximo dos estudantes, cujo número tem vindo a aumentar, conforme se depreende da análise do quadro infra.

<sup>1</sup> Publicado no Diário da República, I série-A, n.º 225, de 27 de setembro.

<sup>2</sup> Regulamento Interno dos Serviços de Ação Social do Politécnico de Leiria: Regulamento n.º 552/2020, publicado na 2.ª série do Diário da República, n.º 127, de 2 de julho.

<sup>3</sup> Regime Jurídico das Instituições de Ensino Superior (RJIES) - Lei n.º 62/2007, publicada na 1.ª série do Diário da República, n.º 174, de 10 de setembro, alterada pela Lei n.º 36/2021, publicada na 1.ª série do Diário da República, n.º 113, de 14 de junho e pelo Decreto-Lei n.º 10/2023, publicada na 1.ª série do Diário da República, n.º 28, de 08 de fevereiro.

<sup>4</sup> Publicado na I série-A do Diário da República, n.º 94, de 22 de abril, alterado pela Lei n.º 113/97, publicada na I série-A do Diário da República, n.º 214, de 16 de setembro, pela Lei n.º 62/2007, publicada na 1.ª série do Diário da República, n.º 174, de 10 de setembro, pelo Decreto-Lei n.º 120/2002, publicado na I série-A do Diário da República, n.º 102, de 10 de setembro e pelo Decreto-Lei n.º 204/2009, publicado na 1.ª série do Diário da República, n.º 168, de 31 de agosto.

**Quadro 1. Número de estudantes inscritos no Instituto Politécnico de Leiria entre os anos letivos de 2016/2017 e de 2021/2022**

Ciclo de estudos	Ano letivo					
	2017/2018	2018/2019	2019/2020	2020/2021	2021/2022	2022/2023*
<b>Formação superior</b>						
Licenciatura – 1.º ciclo	7.646	7.723	7.871	8.448	8.673	8.663
Mestrado – 2.º ciclo	1.516	1.558	1.723	1.547	2.085	2.460
<b>Formação pós-secundária</b>						
Cursos TeSP	1.746	1.949	2.082	2.180	2.272	2.267
Curso preparatório para as provas de M23	118	96	86	95	81	71
<b>Formação pós-graduada</b>						
Pós-graduação	94	147	156	294	211	162
<b>Total</b>	<b>11.120</b>	<b>11.473</b>	<b>11.918</b>	<b>12.564</b>	<b>13.322</b>	<b>13.623*</b>

(\* ) Dados provisórios, uma vez que a DGEEC não publicou ainda os resultados definitivos do RAIDES 2021.

Nota: Não inclui estudantes ao abrigo de programas de mobilidade (*incoming*).

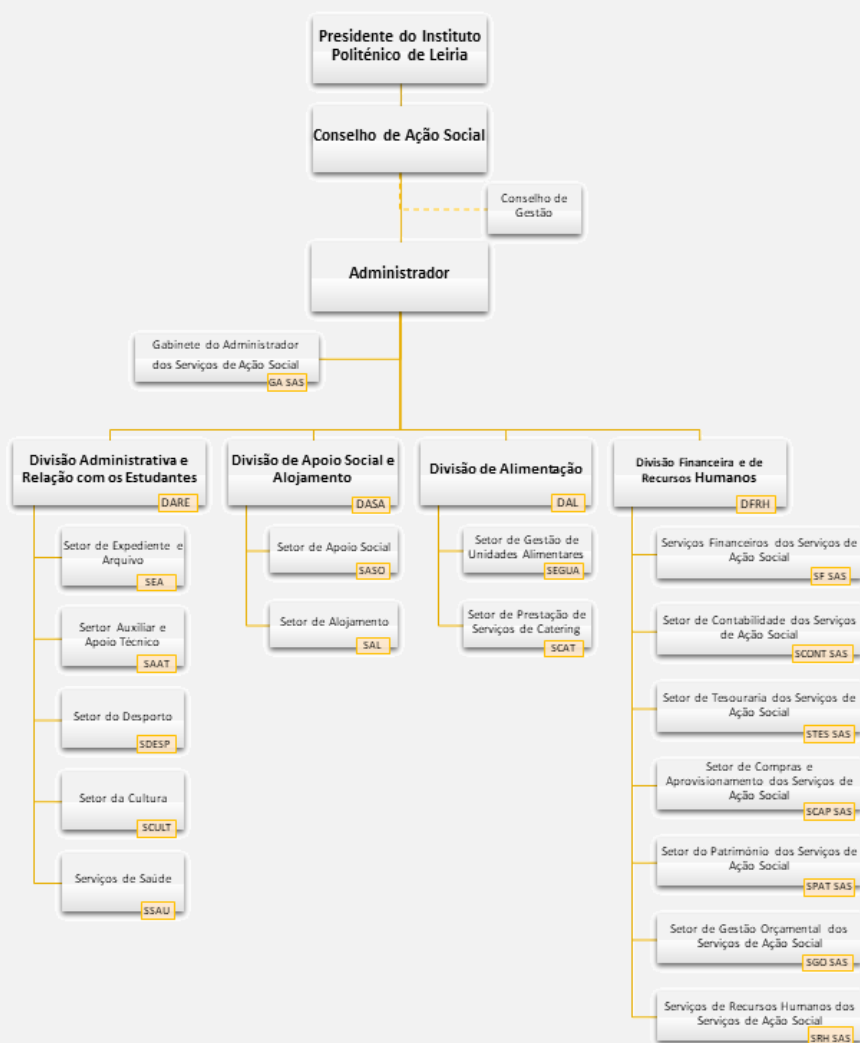
Fonte: dados a 31 de dezembro de 2022, de acordo com o inquérito do Registo de Alunos Inscritos e Diplomados do Ensino Superior (RAIDES), Direção-Geral de Estatísticas da Educação e Ciência (DGEEC).

## Estrutura Organizacional

Os Serviços de Ação Social são vocacionados para assegurar as funções da ação social escolar aos estudantes do Instituto Politécnico de Leiria.

Encontram-se estruturados de acordo com o modelo organizacional refletido no organograma que se segue.

**Figura 1. Organograma dos Serviços de Ação Social**



Fonte: Divisão Administrativa e Relação com os Estudantes - Elaborado a partir do Regulamento Interno dos Serviços de Ação Social.

## Órgãos

Os Serviços de Ação Social reportam diretamente ao Presidente do Instituto Politécnico de Leiria e contam com os seguintes órgãos:

- Conselho de Ação Social
- Administrador dos Serviços de Ação Social.

O Conselho de Ação Social é o órgão superior de gestão da ação social do Instituto Politécnico de Leiria, cabendo-lhe definir e orientar o apoio a conceder aos estudantes. Este é constituído pelo Presidente do Instituto Politécnico de Leiria, o Administrador dos Serviços de Ação Social e dois representantes das Associações de Estudantes (AE) das Escolas do Instituto Politécnico de Leiria, um dos quais bolseiro.

O Administrador dos Serviços de Ação Social, enquanto dirigente de uma unidade funcional do Instituto Politécnico de Leiria, é livremente nomeado e exonerado pelo Presidente do Instituto Politécnico de Leiria, de entre as pessoas com saber e experiência na área da gestão.

É da responsabilidade do Administrador destes Serviços de Ação Social a gestão quotidiana dos mesmos.

No que respeita à gestão financeira, esta é da responsabilidade do Conselho de Gestão do Instituto Politécnico de Leiria, não obstante poder delegar competências no Administrador dos Serviços de Ação Social.

## OBJETIVOS E ESTRATÉGIAS

Os objetivos definidos pelos Serviços de Ação Social encontram-se alinhados com o Plano Estratégico do Instituto Politécnico de Leiria 2030.

Figura 2. Objetivos Estratégicos do Instituto Politécnico de Leiria



Fonte: Plano Estratégico do Politécnico de Leiria 2030 (p. 28).



## Objetivos estratégicos e objetivos operacionais

Os Serviços de Ação Social fizeram incidir a sua atuação, no ano em apreço, nos seguintes objetivos estratégicos, constantes do Plano Estratégico 2030 do Politécnico de Leiria:

- > Objetivo Estratégico 2 – Promover a excelência no ensino
- > Objetivo Estratégico 4 – Valorizar as pessoas
- > Objetivo Estratégico 5 – Melhorar e transformar os espaços físicos e virtuais
- > Objetivo Estratégico 6 – Gerar centralidade social, criativa e cultural

Para concretização dos objetivos estratégicos foram definidos objetivos operacionais que serão apresentados ao longo do presente documento.

### Objetivos Operacionais do Instituto Politécnico de Leiria

Para os objetivos operacionais do Instituto Politécnico de Leiria, os Serviços de Ação Social contribuíram de forma direta, nos termos que se indica de seguida.

#### > OE 2 - Promover a excelência no ensino.

**Quadro 2. OE 2 – Promover a excelência no ensino: ações estratégicas**

Objetivo Operacional	Identificar a ação estratégica (do objetivo operacional assinalado)	Responsável	Designação	Atividade a desenvolver	Indicadores de Monitorização	Unidade (N.º, %, ...)	Valor ano ou valor acumulado	Periodicidade de recolha	Fórmula de cálculo se aplicável	Crítérios aplicados
OO4.. Promover formações para as competências do futuro (multidisciplinares, competências transversais, modulares)	4.3. Envolver os estudantes ao longo do seu percurso académico em atividades e projetos interdisciplinares, projetos de investigação científica, culturais, sociais, comunitários, entre outros.	DARE	Participação em atividades desportivas	Promover a participação de estudantes de todas as Escolas do Politécnico de Leiria em atividades culturais ou desportivas conjuntas.	N.º de inscritos nas atividades desportivas ano letivo	N.º	1 097	Ano letivo	n.a.	N.º de elementos da comunidade académica, participantes em atividades desportivas
		DARE	Healthy Campus	Contribuir para a manutenção da certificação de <i>Platina</i> no âmbito do Programa <i>Healthy Campus</i> , através da promoção de iniciativas relacionadas com os sete domínios do programa.	N.º de iniciativas por domínio/ano	N.º	1	Ano letivo	n.a.	N.º iniciativas implementadas/domínio
		DARE	Estatuto Estudante-Atleta	Atribuição do Estatuto de Estudante-Atleta que visa apoiar o desenvolvimento da carreira dual.	N.º de estudantes com Estatuto Estudante-Atleta	N.º	176	Ano letivo	n.a.	n.a.
		DARE	Envolvimento dos estudantes em ações de voluntariado	Envolvimento dos estudantes em ações de voluntariado, designadamente ao nível das atividades desportivas (FF CNU 2022, entre outros eventos).	N.º de estudantes envolvidos em ações de voluntariado	N.º	141	Ano letivo	n.a.	n.a.
		DARE e DAL	Estágios	A DARE - Setor do Desporto, orientou 6 estágios: Estágios 2021/2022: Licenciatura em Desporto e Bem-estar (2 estagiárias); TeSP em Intervenção Sociocultural e Desportiva (3 estagiários). A DAL orientou 5 estagiários da Licenciatura de Dietética e Nutrição da ESSLeI.	N.º de estudantes a realizar estágio	N.º	11 (DARE: 6; DAL: 5)	Ano civil	n.a.	n.a.
		DASA	Programa FASE*	Promover e gerir o programa FASE* Fundo de Apoio Social ao Estudante do Politécnico de Leiria.	% de estudantes inscritos no programa FASE* autorizados a colaborar no ano de 2022	%	2020/2021 - 301/181 (60,1%); 2021/2022 - 359/241 (67,1%) (N.º de estudantes a colaborar face ao n.º de estudantes inscritos)	Ano letivo	N.º colocados / N.º inscritos * 100	n.a.

Fonte: Divisão Administrativa e Relação com os Estudantes.

> OE 4 - Valorizar as pessoas.

Quadro 3. OE 4 – Valorizar as pessoas: ações estratégicas

Objetivo Operacional	Identificar a ação estratégica (do objetivo operacional assinalado)	Responsável	Designação da atividade	Atividade a desenvolver	Indicadores de Monitorização	Unidade (N.º, %,...)	Valor ano ou valor acumulado	Periodicidade de recolha	Fórmula de cálculo se aplicável	Crítérios aplicados
OO10. Atrair e reter as melhores pessoas e proporcionar oportunidades de desenvolvimento profissional	10.7. Reforçar a contratação de técnicos e administrativos, robustecendo igualmente o papel dos dirigentes intermédios.	Serviços de Ação Social	Contratação Recursos Humanos.	Abertura de procedimento concursal para recrutamento de pessoal para reforço das equipas.	N.º de procedimentos concursais abertos	N.º		1 Ano letivo	n.a.	N.º de procedimentos
		Serviços de Ação Social	Contratação Recursos Humanos.	Contratação de Dirigentes Intermédios (2.º Grau).	N.º de procedimentos concursais abertos	N.º		3 Ano civil	n.a.	N.º de procedimentos
OO11. Promover a conciliação da vida profissional, familiar e pessoal dos colaboradores	11.2. Desenvolver sessões de carácter motivacional e de disseminação de ideias, com partilha de experiências inspiradoras e empreendedoras.	Serviços de Ação Social	Reuniões de Dirigentes	Promover reuniões de Dirigentes dos Serviços de Ação Social, para partilha, acompanhamento e alinhamento de áreas/processos de intervenção, com periodicidade trimestral.	N.º de reuniões de Dirigentes dos Serviços de Ação Social	N.º		2 Ano civil	n.a.	N.º de reuniões
		Serviços de Ação Social	Reuniões de Dirigentes	Participação em reuniões de Dirigentes do Instituto Politécnico de Leiria	N.º de reuniões de Dirigentes	N.º		4 Ano civil	n.a.	N.º de reuniões
		Serviços de Ação Social	Reuniões Intra Divisão	Promover reuniões Intra Divisão, incluindo trabalhadores dos diversos Setores/Serviços da respetiva Divisão, para partilha, acompanhamento e alinhamento de áreas/processos de intervenção.	N.º de reuniões promovidas pelas Divisões dos Serviços de Ação Social com as respetivas Equipas	N.º	3 reuniões (total)	Ano civil	n.a.	N.º de reuniões
		Serviços de Ação Social	Sessões motivacionais	Desenvolver sessões, de carácter motivacional e de disseminação de ideias, inter ou Intra Divisões.	N.º de sessões	N.º	2 sessões	Ano civil	n.a.	N.º de sessões
	11.3. Criar condições que permitam aos colaboradores gerir saudavelmente a sua vida familiar, pessoal e profissional, promovendo espaços e atividades promotoras deste equilíbrio (e.g. "Academia Politécnica de Leiria Júnior").	Serviços de Ação Social	Horários de trabalho	Promover a conciliação de horários de trabalho para melhor conciliação da sua vida profissional e pessoal / familiar.	N.º de pessoas abrangidas	N.º		7 Ano civil	n.a.	N.º de pessoas
		Serviços de Ação Social	Teltrabalho	Adoção da modalidade de prestação de serviço em regime de teltrabalho.	N.º de trabalhadores abrangidos	N.º		6 Ano civil	n.a.	N.º de pessoas
		DARE	Pausa Ativa	Dinamização do programa <i>Pausa Ativa</i> : com o objetivo de promover um estilo de vida ativo, com a realização de pausas ativas durante o horário de trabalho.	N.º de participações	N.º	1 867	Ano letivo (Novembro 2021 a julho 2022)	n.a.	N.º participantes
		DARE	Sessões de exercício físico e bem estar	Dinamização de sessões de exercício físico e bem estar que estimulem a vida saudável da comunidade académica.	N.º de eventos	N.º	3		n.a.	N.º de eventos
		DARE	Protocolos	Protocolos com entidades externas com benefícios para a Comunidade Académica.	N.º de protocolos	N.º	11	Ano civil	n.a.	N.º de protocolos

Fonte: Divisão Administrativa e Relação com os Estudantes.

> OE 5 - Melhorar e transformar os espaços físicos e virtuais.

Quadro 4. OE 5 – Melhorar e transformar os espaços físicos e virtuais: ações estratégicas

Objetivo Operacional	Identificar a ação estratégica (do objetivo operacional assinalado)	Responsável	Designação da atividade	Atividade a desenvolver	Indicadores de Monitorização	Unidade (N.º, %, ...)	Valor ano ou valor acumulado	Periodicidade de recolha	Fórmula de cálculo se aplicável	Critérios aplicados
OO12. Transformar e requalificar os campi, tornando-os Campi Sustentáveis, melhorando as condições de trabalho, os espaços colaborativos e o bem-estar da comunidade	12.1. Desenvolver um plano de sustentabilidade para transformacao dos campi, alinhado com os 17 Objetivos de Desenvolvimento Sustentável (ODS) das Nações Unidas, com os Objetivos da Rede Campus Sustentáveis do qual o Politécnico faz parte e com as diretrizes da GreenMetric World University.	Serviços de Ação Social	Transição digital	Identificar ações que visem a transição digital nos processos administrativos.	N.º de ações propostas	N.º	3	Ano civil	n.a.	N.º de ações
		DASA	Entrevistas pelas vias telemáticas	Realizar entrevistas sociais pelas vias telemáticas.	N.º de entrevistas realizadas no ano de 2022, pelas vias telemáticas, a estudantes candidatos a bolsa de estudo para o ano letivo 2022/2023	%	62	Ano civil	n.a.	N.º de entrevistas
	12.2. Criar espaços para a realização de atividades de convívio, lazer, artes e cultura, ambientes inovadores de trabalho, capazes de induzir o cowork interdisciplinar, a produtividade e o bem-estar.	DAL	Requalificação de espaço	Parceria com estudantes da ESAD.CR para renovação do mobiliário do bar da Cantina 4.	N.º de espaços	N.º	1	Ano civil	n.a.	Requalificação do espaço
	12.3. Realizar atividades e campanhas dedicadas ao tema da sustentabilidade ambiental, incluindo a criação de programas de voluntariado de suporte e iniciativas de sustentabilidade ambiental.	Serviços de Ação Social	Parceria SMAS - Serviços Municipalizados de Água e Saneamento de Leiria	Adoção de medidas que ajudem a proteger o meio ambiente: Abolição do uso de garrafas de plástico de todos os recintos desportivos utilizados no evento. Disponibilização de cantis reutilizáveis a todos os participantes. Colocação de colocados pontos de água acessíveis (água da torneira) em cada infraestrutura utilizada. Disponibilização de 5 bebedouros para colocação nos Campi de Leiria, a fim de se fomentar o consumo da água da torneira de qualidade.	N.º de ações propostas	N.º	4	Ano letivo	n.a.	n.a.
		DAL	Parceria com Movimento Refood	Realização de sessões de sensibilização sobre a problemática do desperdício alimentar. Campanha para angariação de voluntários para a rede Refood.	N.º de sessões	N.º	2 (1 Cantina 2 - 200 elementos; 1 Cantina 4 - 100 elementos)	Ano civil	n.a.	n.a.
12.5. Requalificar e ampliar as residências de estudantes.	DASA	Requalificação e ampliação de residência de estudantes	Contribuir para o processo de requalificação e ampliação de residência de estudantes, através da participação em reuniões promovidas pela DST no âmbito do Plano de Recuperação e Resiliência (PRR).	N.º de reuniões	N.º	1	Ano civil	n.a.	n.a.	
OO13. Fomentar a transformação digital, harmonizando os espaços físicos e virtuais em termos de infraestruturas, equipamentos, sistemas e	13.3. Adotar processos e tecnologias que garantam a segurança, a proteção, integridade e confidencialidade da informação crítica e dos dados pessoais. 13.4. Adotar estratégias por forma a garantir a conformidade com os requisitos e princípios definidos no RGPD e demais legislação sobre proteção de dados.	DASA	Plataforma SASocial	Implementação e contributos para novas funcionalidades de 1 microserviço SASocial (Alojamento)	Microserviço: Alojamento	N.º	1	Ano civil	n.a.	n.a.
		Serviços de Ação Social	Eliminação de documentação	Dar continuidade ao processo de eliminação da documentação, atendendo a critérios de confidencialidade e de racionalidade de meios e custos.	Comunicação da documentação a eliminar	Data	2 autos de eliminação	Ano civil	n.a.	n.a.

Fonte: Divisão Administrativa e Relação com os Estudantes.

> OE 6 - Gerar centralidade social, criativa e cultural.

Quadro 5. OE 6 – Gerar centralidade social, criativa e cultural: ações estratégicas

Objetivo Operacional	Identificar a ação estratégica (do objetivo operacional assinalado)	Responsável	Designação da atividade	Atividade a desenvolver	Indicadores de Monitorização	Unidade (N.º, %, ...)	Valor ano ou valor acumulado	Periodicidade de recolha	Fórmula de cálculo se aplicável	Critérios aplicados
OO14. Ser promotor do desenvolvimento de redes colaborativas regionais, nacionais e internacionais no âmbito das artes e da cultura	14.4. Participar e promover atividades de criação em torno dos desafios sociais da contemporaneidade do futuro (ecologia, alterações climáticas, sustentabilidade, mares, saúde pública, ética, estética, política nas artes e na literatura).	GA    DARE	Projeto U-Bike	Gerir o projeto U-Bike Politécnico de Leiria	N.º de utilizadores	N.º	198	Ano civil	n.a.	N.º de utilizadores
		DARE    DASA	Projeto 100% In	Apresentação de comunicação na Conferência "Diversidade no Ensino Superior: Inovação, Inclusão e Acessibilidade"	N.º de eventos	N.º	1	Ano civil	n.a.	n.a.
OO15. Fomentar a responsabilidade social	15.2. Concluir as ações programáticas do Projeto 100% In, no Politécnico de Leiria, reforçando os mecanismos de inclusão integral de estudantes com necessidades específicas (NE) e replicar o modelo, no âmbito da rede RUN-EU. 15.3. Promover ações de voluntariado na comunidade e de responsabilidade social, que estimulem a aquisição de competências transversais e que sejam reconhecidas no currículo do estudante através da atribuição de ECTS.	DASA	Apoio estudantes NE através dos pares	Promover o apoio a estudantes com necessidades específicas através dos seus pares.	Rácio de estudantes autorizados a colaborar nas atividades para apoio a estudantes com necessidades específicas face ao número de estudantes inscritos para o efeito	%	3	Ano civil	n.a.	n.a.
		DARE	Prática desportiva em competição	Promover a prática de atividades desportivas, através da disponibilização de modalidades desportivas em competição.	N.º de estudantes inscritos em competição	N.º	Ano letivo (2021/2022)	n.a.	n.a.	
OO16. Promover o desenvolvimento regional e nacional pela promoção da saúde, pelo desporto e bem-estar, incluindo a criação de healthy campi	16.1. Organizar eventos desportivos que envolvam a comunidade académica e as comunidades da área de influência do Politécnico de Leiria.	DARE	Fases Finais dos Campeonatos Nacionais Universitários 2022	Organização do maior evento multidesportivo realizado em Portugal, as Fases Finais dos Campeonatos Nacionais Universitários 2022. Participaram mais de 1.200 estudantes-atletas, 70 equipas, em representação 27 clubes das IES portuguesas que, durante duas semanas, disputaram mais de 250 horas de competição, num total de 144 jogos e nove títulos nacionais em cinco modalidades distintas: andebol (F e M), basquetebol (F e M), futebol 11 (M), futsal (F e M) e voleibol (F e M). Os jogos foram disputados em mais de uma dezena de instalações desportivas dos municípios de Leiria e Marinha Grande.	N.º de estudantes-atletas a participar	N.º	122	Ano civil	n.a.	n.a.
		DARE	Organizar provas desportivas universitárias	Organizar provas desportivas universitárias, promovidas pela FAOU - Federação Académica do Desporto Universitário.	N.º de provas organizadas	N.º	1 (FF CNU 2022)	Ano civil	n.a.	n.a.
		DARE	Representar a Instituição em eventos desportivos	Representar a Instituição em eventos desportivos.	N.º de Campeonatos Nacionais Universitários (CNU) com representação da Instituição	N.º	21 (competições diferentes)	Ano civil	n.a.	n.a.
		DARE	3.ª Edição do Politécnico de Leiria Active	Organização de iniciativa que surge no âmbito das comemorações da Semana Europeia do Desporto – #BEACTIVE e do Dia Internacional do Desporto Universitário (DIDU) e estimula toda a comunidade académica a adotar um estilo de vida mais ativo e saudável.	N.º de participantes	N.º	329	Ano civil	n.a.	n.a.
		DARE	1.º Torneio de eSports Politécnico de Leiria	Organização de uma competição de Desportos Eletrónicos (eSports), nos jogos de Valorant, League of Legends (LoL), FIFA e Counter-Strike: Global Offensive (CS: GO), de carácter solidário em que o valor da inscrição eram bens alimentares não perecíveis que foram doados à Cruz Vermelha Portuguesa – Delegação Leiria.	N.º de participantes	N.º	104	Ano letivo	n.a.	n.a.
		DARE	12.º Troféu de Karting do Politécnico de Leiria	Organização de uma competição de Karting que se destinou a todos os estudantes do Politécnico de Leiria, apurando os 3 melhores estudantes-atletas para participarem no Campeonato Nacional Universitário da modalidade em representação do Politécnico de Leiria.	N.º de participantes	N.º	51	Ano civil	n.a.	n.a.
		DARE	Dia Internacional do Yoga	Organização de uma iniciativa na comemoração do Dia Internacional do Yoga.	N.º de participantes	N.º	22	Ano civil	n.a.	n.a.
		DARE	17.ª Gala do Desporto do Politécnico de Leiria	Esta cerimónia teve como propósito reconhecer publicamente o esforço e dedicação dos mais de 1.000 estudantes-atletas, em cerca de 30 modalidades, e salientou a importância que a instituição atribui à prática desportiva	N.º de participantes	N.º	150 (120 estudantes- atletas 30 convidados)	Ano letivo	n.a.	n.a.
		DARE	Revisão do modelo de gestão e funcionamento	Reanalisar o modelo de gestão e funcionamento dos Serviços Médicos e promover a sua evolução para Serviços de Saúde do Politécnico de Leiria, alargando a oferta e a área de intervenção.	Proposta de plano de reestruturação dos Serviços Médicos	Plano	1	Ano civil	n.a.	n.a.
		DARE	Consultas médicas realizadas.	Disponibilização de consultas médicas à nossa comunidade académica.	N.º de consultas médicas	N.º	1.204	Ano civil	n.a.	n.a.
DARE	Oferta de especialidade médicas	Diversificar a oferta de especialidades médicas disponibilizadas à Comunidade Académica.	Proposta de plano para diversificação das especialidades médicas	Plano	1	Ano civil	n.a.	n.a.		
Serviços de Ação Social	Realização de ações de rastreio	Realizar ações de rastreio, na área da saúde e bem-estar, dirigidas à Comunidade Académica.	N.º de ações de rastreio	N.º	2	Ano civil	n.a.	n.a.		
Serviços de Ação Social	FF CNU 2022	Organização do maior evento multidesportivo a nível nacional.	N.º	N.º	Acima de 1.200 estudantes-atletas de IES de todo o país e mais de 300 agentes desportivos (treinadores, delegados, diretores desportivos,	n.a.	n.a.			

Fonte: Divisão Administrativa e Relação com os Estudantes

## 1.2. – Objetivos específicos dos Serviços de Ação Social

Os Serviços de Ação Social focaram a sua atuação, de forma mais direta, nos objetivos operacionais infra apresentados, refletidos no Plano de Atividades para o ano de 2022.

### > Objetivos estratégicos

Quadro 6. Objetivos Estratégicos dos Serviços de Ação Social

<b>Objetivo Estratégico.1</b>
Implementar novos processos e procedimentos com recurso às tecnologias de informação e comunicação.
<b>Objetivo Estratégico.2</b>
Assegurar as condições para uma academia unida e participativa.
<b>Objetivo Estratégico.3</b>
Contribuir para a afirmação da imagem institucional do Instituto Politécnico de Leiria.

Fonte: Divisão Administrativa e Relação com os Estudantes.

### > Objetivos operacionais

Quadro 7. Objetivos Operacionais dos Serviços de Ação Social

Objetivos operacionais	Indicador
Utilizar recursos inovadores de apoio à Gestão.	Consolidar a utilização do Sistema de Normalização Contabilística para as Administrações Públicas (SNC-AP).
Melhorar os procedimentos de controlo interno.	Otimizar o uso do sistema Unicard.
Melhorar as condições de mobilidade para a comunidade académica.	Contribuir para a otimização do processo U-Bike.
Objetivos operacionais	Indicador
Estimular a convivência entre a comunidade académica do Instituto Politécnico de Leiria.	Promover a participação de estudantes de todas as Escolas do Instituto Politécnico de Leiria, respeitando as orientações da DGS, em atividades culturais ou desportivas conjuntas. Promover a participação da comunidade académica em atividades que visem apoiar causas sociais.
Estreitar a ligação entre o Instituto Politécnico de Leiria e entidades e instituições de âmbito nacional.	Aumentar o número de parcerias com outras entidades.
Objetivos operacionais	Indicador
Estimular a adoção de hábitos saudáveis e amigos do ambiente.	Introduzir refeições inovadoras e saudáveis no plano de ementas, definir a respetiva ficha técnica e identificar os alergénicos. Aumentar o número de estudantes inscritos nas atividades desportivas. Adotar medidas para a racionalização de consumos e sustentabilidade de recursos.
Avaliar o grau de satisfação da comunidade do Instituto Politécnico de Leiria.	Avaliar o grau de satisfação da comunidade do Instituto Politécnico de Leiria, relativamente aos serviços prestados pelos Serviços de Ação Social. Promover medidas que visem melhorar situações identificadas, na sequência da avaliação do grau de satisfação da comunidade do Instituto Politécnico de Leiria, relativamente aos serviços prestados pelos Serviços de Ação Social.

Fonte: Divisão Administrativa e Relação com os Estudantes.

Ao longo do ano, houve uma estreita comunicação entre os dirigentes dos Serviços de Ação Social e a Presidência do Instituto Politécnico de Leiria o que contribuiu, também, para o alinhamento dos objetivos e estratégias destes Serviços de Ação Social com os do Instituto Politécnico de Leiria.

## II. ATIVIDADES DESENVOLVIDAS E RECURSOS UTILIZADOS

O cenário pandémico decorrente da SARS-CoV-2 que se tem vindo a vivenciar, desde 2020, continua a determinar uma atuação deveras desafiante para os Serviços de Ação Social. A necessidade de se assegurar estabilidade à comunidade académica, no geral, e aos estudantes, muito em particular, determinou uma atuação atenta, flexível e muito pró-ativa destes Serviços, de forma a responder às reais necessidades da comunidade estudantil.

Os Serviços de Ação Social procuraram adaptar-se e responder rápida e assertivamente a todas as mudanças, desafios e contrariedades, a fim de proporcionar aos estudantes melhores condições de estudo e garantir que nenhum estudante do Instituto Politécnico de Leiria, nacional ou internacional, deixasse de ter acesso a alimentação, alojamento e a cuidados de saúde, neste período particularmente exigente.

Estes Serviços realizaram um conjunto de atividades alinhadas com os objetivos e ações transversais, dedicadas a cada Divisão, de entre as quais se destacam as seguintes:

- Apoio aos estudantes mais carenciados.
- Concessão de 3.303 bolsas de estudo e 241 bolsas FASE®, no ano letivo de 2021/2022.
- Disponibilização de alojamento a, acima de, 800 estudantes.
- Fornecimento de 287.960 refeições.
- Asseguradas 1.204 consultas médicas.
- Implementado, no âmbito do projeto SAMA - SASocial - Plataforma *open-source* de serviços de apoio aos estudantes do ensino superior, do microserviço do alojamento e integração de grupos de trabalho / núcleos para análise e desenvolvimento de outros microserviços.
- Participação no grupo de trabalho de implementação do assistente virtual “Sofia” (DARE e DASA).
- Concedidos contributos para a sustentabilidade dos *Campi* do Instituto Politécnico de Leiria, através, por exemplo, da gestão do projeto U-Bike – Instituto Politécnico de Leiria, mediante a disponibilização dos recursos humanos e financeiros essenciais para o seu funcionamento. Foram disponibilizadas bicicletas a 198 utilizadores e realizados 53.787 km.
- Assegurados contributos para a manutenção da certificação de Platina no âmbito do Programa *Healthy Campus*, através da promoção de iniciativas relacionadas com os sete domínios do programa.
- Renovação da candidatura ao Selo Excelência “Alimentação Saudável no Ensino Superior”.
  - ✓ Renovação da candidatura ao Selo Excelência “Alimentação Saudável no Ensino Superior” que, por motivos de pandemia, tinha sido suspensa. Este projeto, que surge no âmbito do PNPAS - Programa Nacional de Promoção da Alimentação Saudável e da EIPAS - Estratégia Integrada para a Promoção da Alimentação Saudável, visa conceder uma distinção pública, através da atribuição de uma menção distintiva, às Instituições de Ensino Superior (IES) que promovam uma alimentação saudável.
- Acolhimento de estudantes estagiários.
  - ✓ Acolhimento de 10 estudantes para realização de estágio. Cinco, do curso de Licenciatura de Dietética e Nutrição da ESSLei, realizaram estágio na Divisão de Alimentação (DAL), e cinco, respetivamente dos cursos de Licenciatura em Desporto e Bem-Estar (2) e do curso de Técnico Superior Profissional (TeSP) em Intervenção Sociocultural e Desportiva (3), na Divisão Administrativa e Relação com os Estudantes (DARE) - Setor do Desporto.
- Reforço de competências dos colaboradores dos Serviços de Ação Social.
  - ✓ Frequência e conclusão, por 3 dirigentes dos Serviços de Ação Social, do curso de formação para dirigentes, FORGEP – Programa de Formação em Gestão Pública.
  - ✓ Incentivo à frequência de formação profissional, designadamente nas seguintes áreas: Processamento de Dados – Excel; Formação de Públicos Estratégicos para Obtenção da Especialização em Igualdade de Género; Programa de Formação de Inglês; e Socorrismo.



- Reforço das estruturas participativas.
  - ✓ Os dirigentes dos Serviços de Ação Social participaram nas reuniões trimestrais do Instituto Politécnico de Leiria.
  - ✓ Ao longo do ano, foram também realizadas reuniões regulares entre o Administrador e os dirigentes intermédios destes Serviços. Foram igualmente realizadas reuniões entre estes dirigentes e os elementos das respetivas equipas.
- Manutenção e conservação
  - ✓ De forma continuada, foram efetuados trabalhos de manutenção e conservação das infraestruturas e dos equipamentos, com a colaboração da Direção dos Serviços Técnicos, da Direção dos Serviços de Informática e do responsável pela Segurança Higiene e Saúde no Trabalho, priorizando-se as ações imprescindíveis para se garantir o normal funcionamento dos serviços e a segurança dos que residem e trabalham nos edifícios sob a gestão dos Serviços de Ação Social.
- Candidatura à Bandeira de Ética
 

Candidatura e atribuição, em abril de 2022, da Bandeira da Ética ao Instituto Politécnico de Leiria. A Bandeira da Ética consiste na certificação e promoção dos valores éticos no desporto. Promovida pelo Instituto Português do Desporto e da Juventude, I.P. (IPDJ), através do Plano Nacional de Ética no Desporto (PNED), é atribuída pelo resultado alcançado com o trabalho desenvolvido em prol da promoção dos valores éticos através do desporto.
- Candidatura ao programa de apoio ao associativismo – PRO Leiria
 

Apresentação de candidatura ao programa de apoio ao associativismo promovido pela Câmara Municipal de Leiria, PRO Leiria. No âmbito deste programa, são reconhecidos os clubes desportivos do concelho de Leiria e apoiados através da disponibilização de instalações desportivas para a prática desportiva, nomeadamente para treinos. Com acesso a este programa é possível a estes Serviços disponibilizarem as infraestruturas desportivas necessárias para a realização dos treinos regulares e demais atividades desportivas.

#### DIVISÃO ADMINISTRATIVA E RELAÇÃO COM OS ESTUDANTES

A Divisão Administrativa e Relação com os Estudantes (DARE) garante a prestação de serviços, segundo princípios de planeamento, qualidade, inovação e adequação às necessidades dos estudantes.

A DARE exerce as suas atribuições nos domínios da Gestão Administrativa, Planeamento, Desporto, Cultura, Saúde e Relação com os Estudantes.

Esta Divisão procura desenvolver diariamente atividades que contribuam para a promoção do bem-estar e a adoção de estilos de vida saudável e ativa da Comunidade Académica do Instituto Politécnico de Leiria, alinhadas, na generalidade, com os objetivos definidos pela Organização Mundial de Saúde (OMS).

Desenvolve a sua atividade em estreita articulação com o Administrador. Participa em reuniões diversas quer com elementos da Comunidade Académica, quer com entidades externas.

Procura, também, dar resposta a múltiplas solicitações dos estudantes e contribui para uma relação de proximidade entre os Serviços de Ação Social e a comunidade estudantil.

---

#### Gestão Administrativa e Planeamento

A gestão administrativa e o planeamento estão também no foco da atuação da DARE. A este nível, destaca-se, a título de exemplo, o apoio multidisciplinar aos órgãos dos Serviços de Ação Social, bem como a intervenção em estudos diversos e diversificados referentes a normas, procedimentos, regulamentos, entre outros, bem como na produção, análise e tratamento de dados de apoio à gestão. Compete-lhe também elaborar documentos de gestão, tais como Relatório de Atividades e Plano de Atividades dos Serviços de Ação Social, entre outros.

Contribui igualmente para a definição, simplificação e otimização de procedimentos administrativos.

Esta Divisão compreende os seguintes serviços e setores: Setor de Expediente e Arquivo; Setor Auxiliar e de Apoio Técnico; Setor do Desporto; Setor de Cultura e Serviços de Saúde.

---

### Setor de Expediente e Arquivo

---

O Setor de Expediente e Arquivo assegura, diariamente, a receção, classificação e registo de entrada e de saída da correspondência. Procede ao encaminhamento e à distribuição interna e externa da correspondência dos Serviços de Ação Social. Organiza, define e acompanha os circuitos de gestão documental.

Procede, igualmente, à gestão da agenda do motorista dos Serviços de Ação Social. Procura garantir motorista para assegurar os serviços de rotina diários que inclui, designadamente: circulação da correspondência entre os *campi* de Leiria; levantamento da correspondência rececionada via CTT, bem como expedição da correspondência de todas as Unidades / Serviços do Instituto Politécnico de Leiria. O transporte de refeições, também é assegurado, com regularidade.

---

### Setor do Desporto

---

Ao Setor do Desporto incumbe promover, estimular, dinamizar, orientar e apoiar a prática e a difusão da cultura física e do desporto junto dos estudantes do Instituto Politécnico de Leiria.

Sob a coordenação deste Setor, estes Serviços de Ação Social disponibilizam diversas modalidades desportivas na vertente competitiva e de lazer.

No ano letivo de 2021/2022, foram disponibilizadas, com treinos regulares/semanais, as seguintes modalidades desportivas:

- Andebol
- Basquetebol
- Futsal
- Ultimate Frisbee
- Atletismo
- Futebol 11
- Hóquei em patins
- Tripela
- Voleibol

Já ao nível competitivo, foram apoiadas as modalidades abaixo elencadas:

- Andebol de praia
- Esgrima
- Kickboxing
- Taekwondo
- Badminton
- Equitação
- Natação
- Ténis
- Basquetebol 3x3
- Futebol de praia
- Orientação
- Ténis de mesa
- Bodyboard
- Futevolei
- Padel
- Trail
- B.T.T.
- Ginástica
- Patinagem Artística
- Triatlo
- Canoagem
- Judo
- Pentatlo moderno
- Xadrez
- Duetlo
- Karaté
- Snowboard
- Escalada
- Karting
- Surf

Os Serviços de Ação Social garantiram, de igual modo, as infraestruturas e os equipamentos desportivos essenciais para a prática desportiva.

---

## Programas e Projetos

### >Programa PAFE® – Programa de Atividade Física para Estudantes do Instituto Politécnico de Leiria

O PAFE® decorre de uma parceria estabelecida, em 2014, entre estes Serviços de Ação Social e o curso de licenciatura em Desporto e Bem-Estar, da ESECS.

Este Programa foi criado com o intuito de incrementar os níveis de atividade física e proporcionar a ocupação dos momentos de lazer dos estudantes do Politécnico de Leiria, através da prática de atividade física regular e estruturada.



No ano letivo de 2021/2022, foram disponibilizadas, semanalmente, sessões de *mix training*, síncronas, em regime presencial e *online*, destinadas aos estudantes.

Participaram neste programa 30 estudantes, os quais frequentaram estas sessões até março de 2022, num mínimo de 2, e máximo de 5 sessões por semana.

#### >Programa Pausa Ativa do Instituto Politécnico de Leiria

O programa Pausa Ativa é uma iniciativa disponibilizada pelo Instituto Politécnico de Leiria, através deste Setor, de modo a incentivar a comunidade académica a adotar um estilo de vida ativo e saudável, promotor do bem-estar e qualidade de vida.

Para o efeito, no ano letivo de 2021/2022, foram disponibilizadas diariamente (de segunda a sexta-feira) sessões de atividade física laboral, em formato *online*, síncrono, com uma duração de 5/6 minutos, sob a orientação de um técnico da área do desporto. Foram registadas 1.867 participações.

#### >Projeto U-Bike - Instituto Politécnico de Leiria

O projeto U-Bike, criado em 2018, tem por escopo a promoção da mobilidade suave através da utilização de bicicletas elétricas, disponibilizadas à comunidade académica do Instituto Politécnico de Leiria por períodos de longa duração.

Este projeto piloto visa a alteração de comportamentos, favorecendo a redução da utilização do transporte individual motorizado, a fim de minimizar a pegada de carbono e contribuir para o combate ao aquecimento global, um dos grandes desafios do século XXI.

Foram disponibilizadas bicicletas, distribuídas entre Leiria, Marinha Grande, Caldas da Rainha e Peniche, a 198 utilizadores (estudantes, professores, investigadores e técnicos do Instituto Politécnico de Leiria).

---

### Eventos desportivos

#### > Fases Finais dos Campeonatos Nacionais Universitários 2022

No ano letivo de 2021/2022, estes Serviços coorganizaram com a FADU – Federação Académica do Desporto Universitário e com a colaboração da Câmara Municipal de Leiria e da Câmara Municipal da Marinha Grande as Fases Finais dos Campeonatos Nacionais Universitários 2022 (FF CNU 2022), nas modalidades de Andebol (F e M), Basquetebol (F e M), Futebol 11 (M), Futsal (F e M) e Voleibol (F e M). Este foi o maior evento multidesportivo realizado em Portugal e integrou a programação desportiva “Leiria Cidade Europeia do Desporto”.

As FF CNU 2022 foram o maior evento multidesportivo realizado em Portugal e decorreram no período de 16 e 27 de maio, nas cidades de Leiria e Marinha Grande.

Participaram neste evento mais de 1.200 estudantes-atletas, distribuídos por 70 equipas, em representação de 27 clubes das IES portuguesas que, durante duas semanas, disputaram mais de 250 horas de competição, num total de 144 jogos e nove títulos nacionais em cinco modalidades desportivas distintas: andebol (F e M), basquetebol (F e M), futebol 11 (M), futsal (F e M) e voleibol (F e M). Os jogos foram disputados em mais de uma dezena de instalações desportivas dos municípios de Leiria e Marinha Grande. Este evento contou também com a participação de 300 agentes desportivos (treinadores, delegados, diretores e árbitros).

O Instituto Politécnico de Leiria participou com 8 equipas, num total de 122 estudantes-atletas.

Nas FF CNU 2022 o apoio e o envolvimento dos 141 voluntários tornou possível a realização de duas cerimónias muito importantes: a cerimónia de Apresentação Pública e Sorteio e a cerimónia de Abertura das FF CNU 2022, assim como a dinamização da *Fun Zone*, onde todas as equipas presentes na competição, a comunidade académica do Instituto Politécnico de Leiria e a comunidade em geral tiveram a oportunidade de desfrutar da beleza histórica do centro da cidade de Leiria e de momentos de descontração com música e várias modalidades desportivas.

Estiveram presentes nas cerimónias das FF CNU 2022 diversas entidades públicas e privadas, algumas das quais foram, desde o primeiro momento, parceiras neste grande desafio organizativo. Refere-se, a título de exemplo: o representante do Instituto Português do Desporto e da Juventude (IPDJ), Presidentes dos Municípios de Leiria e da Marinha Grande, Reitores e Presidentes das várias Universidades e Politécnicos presentes, entre outros.

A organização deste evento desportivo contribuiu, também, para estreitar laços, designadamente, com os municípios referidos, as associações regionais das modalidades presentes em competição, as entidades gestoras das várias instalações desportivas utilizadas no evento e os clubes da região.

### > Dia Internacional do Yoga

O Instituto Politécnico de Leiria convidou a comunidade académica a participar na Aula de Yoga, no âmbito da comemoração do Dia Internacional do Yoga e é organizada em parceria com o Áshrama Leiria – Centro do Yoga.

Esta iniciativa decorreu a 23 de junho e contou com 22 participantes.

### > 1.º Torneio eSports Politécnico de Leiria

O Setor do Desporto organizou, entre 17 e 20 de dezembro, o “I Torneio eSports do Politécnico de Leiria”, que decorreu no Estádio Municipal Dr. Magalhães Pessoa, em Leiria, conforme informação constante do Relatório de Atividades/2021 destes Serviços de Ação Social. Este evento contou com a colaboração da Associação de Estudantes, do Núcleo de Jogos Digitais e Multimédia e do Núcleo de Engenharia Informática da ESTG.

O Torneio eSports consistiu numa competição interna, na qual participaram 104 estudantes, para apuramento das melhores equipas e estudantes nos jogos de Valorant, League of Legends (LOL), FIFA e Counter-Strike: Global Offensive (CS: GO), em 2022.

Desta competição foram apurados os melhores atletas, em cada um dos jogos, que irão representar o Instituto Politécnico de Leiria nos “Campeonatos Nacionais Universitários de Desportos Eletrónicos (eSports)”, promovidos pela FADU, a realizar no ano letivo de 2022/2023.

Este evento teve, também, um cariz solidário, uma vez que a inscrição exigia a disponibilização de bens alimentares não perecíveis a serem doados à Cruz Vermelha Portuguesa - Delegação de Leiria. No total, foram entregues a esta instituição 440 kg de bens alimentares.

### > III Politécnico de Leiria Active - #BeActive

O Setor do Desporto organizou a 3.ª edição do Politécnico de Leiria Active - #BeActive, que surge no âmbito das comemorações da “Semana Europeia do Desporto - #BEACTIVE” e do “Dia Internacional do Desporto Universitário (#DIDU)”.

Esta organização teve a colaboração do curso de licenciatura de Desporto e Bem-Estar, da ESECS e de cinco entidades que dinamizaram, designadamente, as seguintes atividades: Clube Bairro do Anjos - Tiro Laser e Esgrima; Blue Gym - Pilates; Professor Paulo Domingues - Tai-Chi e Kung Fu; Professor Bernardo Temudo – Bootcamp; a Académica de Taekwondo de Leiria – Taekwondo. Foi, também, realizado um workshop de Imagem Corporal e Bodyshaming, uma Aula do Coração e sessões de demonstração de Desporto.

O III Politécnico de Leiria Active decorreu de 20 a 30 de setembro, no *Campus 1* do Politécnico de Leiria, e contou com a participação de 400 elementos da comunidade académica.

### > 17.ª Gala do Desporto do Politécnico de Leiria

O Politécnico de Leiria, através do Setor do Desporto promoveu, a 13 de outubro, a 17.ª Gala do Desporto do Instituto Politécnico de Leiria.

Com este evento pretende-se reconhecer publicamente a importância que o Politécnico de Leiria atribui à prática desportiva, bem como dos resultados alcançados ao longo do ano letivo.

Esta Gala distinguiu os melhores desportistas da Instituição, de entre os mais de 1.000 distribuídos pelas mais de 30 modalidades desportivas disponibilizadas e apoiadas pelo Politécnico de Leiria.

Esta distinção resulta num reconhecimento público do esforço e dedicação dos premiados, bem como o esforço de todos os envolvidos.

Estiveram presentes 120 estudantes-atletas e 30 convidados.

### > XII Troféu de Karting do Politécnico de Leiria

O Setor do Desporto organizou o 12.º Troféu de Karting do Instituto Politécnico de Leiria, que decorreu no dia 18 de novembro, no Kartódromo da Batalha – Euroindy.

Nesta competição, que contou com a presença de 51 estudantes do Politécnico de Leiria, foram disputadas três fases de prova: 1.ª – treinos cronometrados; 2.ª – corrida e final individual; 3.ª – corrida de equipa.

### Estudantes a praticar atividades desportivas

No ano letivo de 2021/2022, o Setor do Desporto registou 1.097 estudantes inscritos em modalidades desportivas.

Ao nível competitivo, representaram o Politécnico de Leiria 202 estudantes, os quais participaram nos Campeonatos Nacionais Universitários (CNU).

Quadro 8. Número de estudantes inscritos por Escola, em modalidades desportivas, no ano letivo de 2021/2022

Escola Superior	ESECS	ESTG	ESAD.CR	ESTM	ESSLei	Total
N.º de estudantes	296	511	75	91	124	1.097

Fonte: Divisão Administrativa e Relação com os Estudantes\_Setor do Desporto.

Quadro 9. Número de estudantes inscritos e em competição por modalidade desportiva (exclui PAFE®), no ano letivo de 2021/2022

Modalidades	N.º de inscritos	N.º de inscritos em competição	Modalidades	N.º de Inscritos	N.º de inscritos em competição
Andebol de Praia feminino	19	0	Hóquei em Patins	13	11
Andebol de Praia masculino	22	0	Jiu Jitsso	1	0
Andebol feminino	60	17	Judo	11	3
Andebol masculino	56	18	Karaté	9	0
Atletismo feminino	71	18	Karting	54	3
Atletismo masculino	82	23	Kempo	3	0
B.T.T.	12	0	Kickboxing	10	0
Badminton	20	2	Natação	28	2
Basquetebol feminino	24	4	Orientação	5	0
Basquetebol masculino	17	16	Padel	9	2
Bodyboard	6	0	Patinagem Artística	1	0
Canoagem	4	0	Pentatlo Moderno	3	0
Ciclismo	5	0	Snowboard	5	0
Dança	3	0	Surf	10	0
Desportos Motorizados	12	0	Taekwondo	14	0
Duatlo	8	0	Ténis	15	2
Equitação	2	0	Ténis de Mesa	8	0
Esgrima	4	1	Trail	12	0
Escalada	5	0	Triatlo	10	1
Futebol 11	43	21	Tripela	24	0
Futebol 7 feminino	13	0	Ultimate Frisbee	20	0

Futebol 7 masculino	35	0	Xadrez	10	0
Futebol de Praia feminino	10	0	Voleibol feminino	46	14
Futebol de Praia masculino	24	0	Voleibol masculino	59	11
Futsal feminino	61	18	Voleibol de Praia	9	0
Futsal masculino	76	15	Voleibol de Praia	9	0
Futvolei	5	0			
TOTAL de estudantes inscritos				1.097	
TOTAL de estudantes inscritos em competição					202

Nota: 18,4% dos estudantes inscritos participaram em provas da FADU.

Fonte: Divisão Administrativa e Relação com os Estudantes\_Setor do Desporto.

## Classificações

Os estudantes-atletas do Politécnico de Leiria alcançaram diversos lugares nos pódios nacionais nas inúmeras provas em que participaram no ano letivo em apreço, destacando-se a conquista de três Recordes Nacionais Universitários na modalidade de Atletismo, na disciplina de Estafeta Medley para o sexo masculino, no lançamento do peso feminino e no salto em comprimento feminino.

Nos quadros abaixo, encontram-se elencados os títulos alcançados no ano letivo de 2021/2022, quer a nível individual quer a nível coletivo.

**Quadro 10. Títulos nos CNU Individuais, época de 2021/2022**

Classificação	Modalidade	Nome
<b>1.º lugar</b>	Atletismo Pista Ar Livre – 100m planos masculinos	Frederico Curvelo
	Atletismo Pista Ar Livre – lançamento do disco feminino	Raquel Gomes
	Atletismo Pista Coberta – 400m planos masculinos	Bernardo Pereira
	Atletismo Pista Coberta – lançamento do peso feminino	Eliana Bandeira
	Atletismo Pista Coberta – salto em comprimento feminino	Evelise Veiga
<b>2.º lugar</b>	Atletismo Pista Ar Livre – 5.000m planos feminino	Cátia Pereira
	Atletismo Pista Ar Livre – 400m planos masculinos	Bernardo Pereira
	Atletismo Pista Ar Livre – salto em comprimento masculino	André Pimenta
	Atletismo Pista Ar Livre – triplo salto feminino	Eduarda Ferreira
	Atletismo Pista Coberta – 3.000m marcha feminino	Joana Pontes
	Atletismo Pista Coberta – salto com vara masculino	Guilherme Pereira
	Atletismo Pista Coberta – salto em comprimento masculino	André Pimenta
<b>3.º lugar</b>	Atletismo Pista Ar Livre – salto com vara masculino	Guilherme Pereira
	Atletismo Pista Coberta – 60m planos masculinos	João Pinto
	Atletismo Pista Coberta – 3.000m planos feminino	Cátia Pereira
	Atletismo Pista Coberta – triplo salto feminino	Juliana Brites

Fonte: Divisão Administrativa e Relação com os Estudantes\_Setor do Desporto.

**Quadro 11. Títulos de destaque nos CNU Equipas e Coletivos, época de 2021/2022**

Classificação	Modalidade	Nome
<b>1.º lugar</b>	Estafeta Medley – Atletismo	Bernardo Pereira; João Pinto; Keneth Inácio; Pedro Carreira
<b>1.º lugar</b>	Karting	Gabriel Caçoilo; João Trincadeiro; Rafael Malho
<b>3.º lugar</b>	Futsal masculino	Equipa Instituto Politécnico Leiria

Fonte: Divisão Administrativa e Relação com os Estudantes\_Setor do Desporto.

## Setor de Cultura

Ao nível da cultura, os Serviços de Ação Social apoiaram, ao longo do ano, diversas atividades, desenvolvidas pela comunidade estudantil (estudantes, tunas, núcleos de estudantes, AE e grupos de teatro), Escolas Superiores e demais Unidades e Serviços do Instituto Politécnico de Leiria. Estas atividades assentam essencialmente em atividades de índole integrativa, representação, formação para a cidadania, produção de espetáculos culturais, entre outras.

Este apoio é concedido nomeadamente através da cedência de alojamento nas residências de estudantes; oferta de refeições (almoços, jantares, serviços de *coffee break*, lanches, bens alimentares, entre outros); reserva de

espaços (por exemplo, Campo de Jogos do Instituto Politécnico de Leiria); cedência de transporte, recursos humanos ou apoio logístico.

### Apoio a atividades promovidas pela comunidade académica

Foram apoiadas por estes Serviços de Ação Social várias atividades, cujo apoio total se cifrou em 22.608,76€, conforme informação constante do quadro que se segue.

**Quadro 12. Apoios concedidos pelos Serviços de Ação Social, durante o ano de 2022**

Entidade	Tipo de apoio				Total parcial
	Alimentação	Alojamento	Transporte	Outro	
Associações de Estudantes	645,35€				645,35€
Tunas Académicas	3.211,80€	584,00€	589,70€		4.385,50€
Núcleos de estudantes / Estudantes		3.187,65€			3.187,65€
Departamentos de curso / Professores	295,00€				295,50€
Escolas Superiores	3.591,36€	120,00€	1.635,40€		5.346,76€
Serviços de Ação Social (Setor do Desporto)	108,25€			96,00€	204,25€
Serviços Centrais e Centralizados	1.038,30€		6.083,95€	96,00€	7.218,25€
Estudantes com necessidades específicas		1.446,00€			1.446,00€
Outros estudantes					
IPL60+					
Serviços de Ação Social (Setor do Desporto) / Associações de Estudantes					
<b>Total</b>	<b>8.890,06€</b>	<b>5.337,65€</b>	<b>8.309,05€</b>	<b>192,00€</b>	<b>22.728,76€</b>

Fonte: Divisão Administrativa e Relação com os Estudantes.

No caso das Associações de Estudantes, foram transferidos subsídios anuais no montante total de 46.177,43€.

### Protocolos de cooperação

Com o objetivo de proporcionar à Comunidade Académica o acesso a produtos e serviços em condições especiais, este Setor tem vindo a encetar contactos com entidades externas, em diferentes áreas, nomeadamente: alimentação, alojamento, automóvel, beleza, desporto e bem-estar, ensino e formação, saúde, tecnologias de informação e comunicação e, ainda, vestuário.

Em 2022, foram celebradas 11 parcerias que se juntaram às já existentes, totalizando 241 protocolos em vigor. Estas parcerias podem ser consultadas na página *web* do Instituto Politécnico de Leiria, no separador dos Serviços de Ação Social.

### Serviços de Saúde

Os Serviços de Ação Social disponibilizam, à comunidade académica do Instituto Politécnico de Leiria, através dos seus Serviços Médicos, as condições de acesso a cuidados de saúde, a custos reduzidos, contando com a colaboração de profissionais de saúde de reconhecido mérito, em áreas específicas, como as de diagnóstico e prevenção.

Sedeados em Leiria, no *Campus* 5 do Instituto Politécnico de Leiria, sito nas Olhalvas, estes Serviços contam também com um Gabinete Médico em Caldas da Rainha e em Peniche. Em 2022, funcionaram entre os meses de janeiro e junho e entre outubro e dezembro, com as interrupções decorrentes do período de férias letivas. As consultas são asseguradas, consoante a especialidade, com uma periodicidade semanal ou bissemanal.

A longo do ano de 2022, foram asseguradas, no total, 1.204 consultas médicas, conforme informação constante do quadro que se segue.

**Quadro 13. Número de consultas médicas asseguradas nos Serviços Médicos do Instituto Politécnico de Leiria, em 2022**

Especialidade	Estudantes	Filhos de estudantes	Professores e investigadores	Técnicos e administrativos	Subtotal
<b>Clínica Geral</b>	<b>293</b>	-	<b>16</b>	<b>10</b>	<b>319</b>
Leiria	281	-	14	10	305
Caldas da Rainha	7	-	-	-	7
Peniche	5	-	2	-	7
<b>Ginecologia / Planeamento Familiar</b>	-	-	-	-	-
<b>Medicina Dentária</b>	-	-	-	-	-
<b>Medicina Desportiva</b>	<b>192</b>	-	-	-	<b>192</b>
Leiria	189	-	-	-	189
Caldas da Rainha	-	-	-	-	-
Peniche	3	-	-	-	3
<b>Medicina do Trabalho</b>	-	-	<b>301</b>	<b>392</b>	<b>693</b>
<b>Serviços de Ação Social</b>	-	-	-	<b>148</b>	<b>148</b>
Leiria	-	-	-	97	97
Caldas da Rainha	-	-	-	26	26
Peniche	-	-	-	25	25
<b>Instituto Politécnico de Leiria</b>	-	-	<b>301</b>	<b>244</b>	<b>545</b>
Leiria	-	-	218	198	416
Caldas da Rainha	-	-	36	26	62
Peniche	-	-	47	20	67
<b>Oftalmologia</b>	-	-	-	-	-
<b>Total</b>	<b>485</b>	-	<b>317</b>	<b>402</b>	<b>1.204</b>

Fonte: Divisão Administrativa e Relação com os Estudantes\_Serviços de Saúde.

Tendo em conta que determinadas especialidades médicas são disponibilizadas exclusivamente na cidade de Leiria, estes Serviços de Ação Social garantem o reembolso das despesas com a deslocação (ida e volta) sempre que o estudante que frequenta o seu curso na ESAD.CR, na ESTM, no Núcleo de Formação de Torres Vedras ou no Núcleo de Formação de Pombal se desloca a Leiria para este efeito, mediante a prévia requisição e autorização. No ano em apreço não foi requerido qualquer reembolso.

De referir que 58% das consultas foram asseguradas a trabalhadores, na especialidade de Medicina do Trabalho, as quais decorrem de obrigatoriedade legal. Das consultas realizadas, 16% foram asseguradas no âmbito da Medicina Desportiva, a estudantes-atletas do Instituto Politécnico de Leiria.

## Outras atividades desenvolvidas

### > Campanha de solidariedade em benefício do povo ucraniano

Esta Divisão foi responsável, ao nível do Instituto Politécnico de Leiria, pela coordenação da campanha de solidariedade em benefício do povo ucraniano, promovida pelo Município de Leiria, conjuntamente com a comunidade ucraniana do concelho de Leiria, à qual o Instituto Politécnico de Leiria se associou.

No âmbito desta campanha, foram oferecidos pela Comunidade Académica do Politécnico de Leiria acima de uma tonelada de bens (bens alimentares não perecíveis, roupa, calçado e agasalhos). Os bens recolhidos foram devidamente preparados e embalados e, de seguida, encaminhados para a Ucrânia, por camião. Alguns foram entregues para apoiar cidadãos ucranianos que, na sequência deste contexto bélico, foram acolhidos em Leiria.

### > Organização da 1.ª e da 2.ª Assembleia Geral da APSDES

Organização da 1.ª e da 2.ª Assembleia Geral da Associação Portuguesa de Serviços Desportivos do Ensino Superior (APSDES) e apoio na organização do ato eleitoral para eleição dos respetivos órgãos sociais. Em ambas as Assembleias Gerais estiveram representadas 15 Instituições de Ensino Superior.

### > Fomentar a transição digital

Participação em reuniões da Comunidade SASocial e integração de grupos de trabalho no âmbito do programa SAMA SASocial.

Otimização da apresentação e constante atualização dos indicadores de gestão referentes ao Desporto, constantes do Portal de Acesso a Dados (PAD) da DARE\_Setor do Desporto.

### > Concluir as ações programáticas do Projeto 100% in, no Instituto Politécnico de Leiria

Apresentação de comunicação, no dia 28 de novembro, na conferência “Diversidade no Ensino Superior: Inovação, Inclusão e Acessibilidade”, promovida no contexto do Projeto de Inovação Social para a Inclusão Integral de Estudantes com Necessidades Específicas (100% in®) do Instituto Politécnico de Leiria.

## DIVISÃO DE APOIO SOCIAL E ALOJAMENTO

A Divisão de Apoio Social e Alojamento (DASA) assegura a prestação de serviços aos estudantes do Instituto Politécnico de Leiria, com base nos princípios de equidade, justiça social, qualidade e inovação, ajustados às necessidades desses estudantes.

A DASA congrega os seguintes setores: Setor de Apoio Social e Setor de Alojamento.

---

### Setor de Apoio Social

Compete ao Setor de Apoio Social planear, coordenar e executar a política de ação social no que respeita à atribuição de apoios sociais, observando os princípios de equidade, qualidade e compromisso.

---

#### Principais atividades desenvolvidas pelo Setor de Apoio Social

Atribuição de apoios sociais que se concretizam em bolsas de estudo e em apoios de emergência ao abrigo do Regulamento de Atribuição de Bolsas de Estudo a Estudantes do Ensino Superior (RABEEES) e do programa FASE®.

Os destinatários destes apoios são maioritariamente estudantes nacionais. Este Serviço prestou também apoio a estudantes não bolseiros e a estudantes estrangeiros que se encontravam em situação vulnerável e deu resposta a pedidos de estudantes com necessidades específicas. No âmbito da sua ação, integrou redes de trabalho para promoção da inclusão destes estudantes, contribuindo para o seu bem-estar e sucesso académico.

### > Bolsas de Estudo

No ano de 2022, foram vários os desafios abraçados pela equipa DASA, para responder com eficácia às reais necessidades dos estudantes.

Registou-se um aumento do número de candidaturas a bolsa de estudo relacionado, entre outros fatores, com:

- O agravamento da situação financeira das famílias devido, designadamente, à pandemia por SARS-CoV-2 e ao aumento do custo de vida.

- O aumento dos encargos escolares, em especial, para os estudantes deslocados, devido aos valores praticados no alojamento particular, entre outros.
- A falta de suporte familiar por parte de estudantes nacionais e estrangeiros, alguns dos quais em situação de emergência humanitária decorrente do conflito militar na Ucrânia.

Ainda em 2022, registou-se um reforço da ação social no ensino superior e aplicaram-se novas medidas de apoio aos estudantes em dois momentos específicos:

- No início do ano letivo de 2022/2023, em setembro, designadamente:
  - ✓ Alteração do cálculo do valor da bolsa de estudo a atribuir aos estudantes inscritos em ciclo de estudos conducente ao grau de mestre.
  - ✓ Antecipação das decisões sobre a atribuição de bolsas de estudo no ensino superior que abrangeu os estudantes beneficiários do abono de família até ao 3.º escalão e que permitiu que estes recebessem o primeiro pagamento da bolsa logo no início do ano letivo.
  - ✓ Atribuição do subsídio de deslocação, pago pela Direção-Geral do Ensino Superior (DGES), no mês de dezembro.
- Em dezembro de 2022, concretizou-se o reforço extraordinário das bolsas de ação social e respetivos complementos.

Sobre o processo de atribuição de bolsa de estudo destaca-se a seguinte informação:

Os serviços procederam à divulgação das candidaturas a bolsa de estudo através da afixação de cartazes, da publicitação na página *web* dos serviços e nos demais canais habituais de comunicação com os estudantes.

O início do ano letivo de 2022/2023 exigiu um esforço acrescido à equipa, especialmente devido a:

- Maioritariamente, os estudantes terem submetido a candidatura nos últimos dias de setembro.
- Toda a equipa ter estado fortemente envolvida na resposta ao crescente número de pedidos de alojamento e apoio a estudantes na submissão das candidaturas a bolsa de estudo.
- Nos meses de junho e outubro, se ter registado um elevado número de pedidos de credenciais de acesso ao Suporte Informático ao Concurso de Atribuição de Bolsas de Estudo do Ensino Superior (SICABE).

Nos anos de 2021 e de 2022, à data de 31 de dezembro, o número de candidaturas submetidas foi, respetivamente, de 4.145 e de 4.305, conforme ilustra o quadro que se segue, o que representa um acréscimo de 160 candidaturas.

**Quadro 14. Comparação do número de candidaturas a bolsa de estudo submetidas no último trimestre de 2021 e de 2022**

Ano letivo de	Data	Número de requerimentos submetidos
<b>2022/2023 (1)</b>	31-12-2022	4.305
<b>2021/2022 (2)</b>	31-12-2021	4.145
<b>(1) – (2)</b>		<b>160</b>

Fonte: Divisão de Apoio Social e Alojamento\_Setor de Apoio Social - Mapa síntese extraído da aplicação SICABE.

No ano letivo de 2021/2022 foram atribuídas 3.303 bolsas de estudo, mantendo-se o aumento progressivo do número de bolsas atribuídas nos últimos anos letivos.

**Quadro 15. Comparação dos valores de bolsas de estudo nos anos letivos de 2019/2020 a 2021/2022**

Ano letivo de	N.º de candidaturas a bolsa de estudo	N.º de bolsas de estudo atribuídas	% bolsas atribuídas
2019/2020	3.951	3.027	76,60%
2020/2021	4.143	3.254	78,54%
<b>2021/2022</b>	<b>4.207</b>	<b>3.303</b>	<b>78,51%</b>

Fonte: Divisão de Apoio Social e Alojamento\_Setor de Apoio Social - Mapa síntese extraído da aplicação SICABE.



No quadro seguinte encontra-se uma análise comparativa referente à atribuição de bolsas de estudo, desde o ano letivo de 2019/2020.

**Quadro 16. Comparação dos valores de bolsas de estudo nos anos letivos de 2019/2020 a 2021/2022**

Bolsas de estudo	Ano letivo de 2019/2020	Ano letivo de 2020/2021	Ano letivo de 2021/2022
<b>Número de candidatos</b>	3.951	4.144	<b>4.207</b>
<b>Número de bolseiros</b>	3.027	3.253	<b>3.303</b>
<b>Bolsa média anual sem complementos de alojamento</b>	1.494,63€	1.333,52€	<b>1.333,04€</b>
<b>Bolsa média anual com complementos de alojamento</b>	1.641,06€	1.484,38€	<b>1.482,45€</b>

Fonte: Divisão de Apoio Social e Alojamento.

O próximo quadro indica o número de candidatos a bolsa de estudo, número de bolseiros e de não bolseiros, distribuídos por Escola, nos últimos três anos letivos.

**Quadro 17. Dados referentes a bolsas de estudo, por Escola, nos últimos três anos letivos**

Escola	Ano letivo de 2019/2020			Ano letivo de 2020/2021			Ano letivo de 2021/2022		
	Número de candidaturas	Aceites	Recusadas	Número de candidaturas	Aceites	Recusadas	Número de candidaturas	Aceites	Recusadas
<b>ESECS</b>	849	668	181	870	720	151	<b>879</b>	<b>723</b>	<b>156</b>
<b>ESTG</b>	1.365	947	418	1.481	1.077	404	<b>1.517</b>	<b>1.098</b>	<b>419</b>
<b>ESAD.CR</b>	669	531	138	641	504	137	<b>622</b>	<b>507</b>	<b>115</b>
<b>ESTM</b>	561	465	96	617	499	118	<b>614</b>	<b>514</b>	<b>100</b>
<b>ESSLei</b>	507	416	91	534	454	81	<b>575</b>	<b>461</b>	<b>114</b>
<b>Total</b>	3.951	3.027	924	4.143	3.254	891	<b>4.207</b>	<b>3.303</b>	<b>904</b>

Fonte: Divisão de Apoio Social e Alojamento - Mapa síntese e mapa dados em bruto extraídos da aplicação SICABE.

Continua a manter-se como principal motivo de indeferimento dos requerimentos a bolsa de estudo o “Rendimento, *per capita* do agregado familiar, superior a 19 x Indexante dos Apoios Sociais (IAS), acrescido da propina máxima (1.º ciclo)”. “Sem aproveitamento escolar no último ano letivo em que se encontra inscrito”, surge em segundo e a instrução incompleta da candidatura em terceiro lugar no *ranking* dos motivos de indeferimento.

De referir que, à data de 29 de dezembro de 2022, registavam-se 832 candidaturas indeferidas.

À semelhança do ano letivo anterior, o pagamento da primeira prestação da bolsa de estudo teve lugar no mês de setembro, conforme informação constante do quadro 41, em anexo.

O tempo médio de resposta, à data de 31 de dezembro de 2022, foi de 13 dias.

O total dos encargos com o pagamento das bolsas de estudo atribuídas fixou-se, no ano económico de 2022, em **6.581.904,21€**, conforme informação constante do quadro que se segue.

**Quadro 18. Encargos com bolsas de estudo, no ano económico de 2022**

Meses	Montante
Janeiro a agosto de 2022 (ano letivo de 2021/2022)	4.885.190,71€
Setembro a dezembro de 2022 (ano letivo de 2022/2023)	1.696.713,50€
<b>Total</b>	<b>6.581.904,21€</b>

Nota: Dados apurados através do mapa síntese da aplicação SICABE, nos anos letivos de 2021/2022 e 2022/2023.

Fonte: Divisão de Apoio Social e Alojamento\_Setor de Apoio Social.

### Outras atividades desenvolvidas

- Atualização das normas do manual de procedimentos internos do Setor de Apoio Social.
- Promoção, à semelhança de anos anteriores, de ações de verificação sistemática a candidaturas a bolsa de estudo com o objetivo de atestar a correta aplicação do disposto no RABEEES e dos procedimentos estabelecidos para análise das candidaturas. Deste trabalho resultou a elaboração de um relatório que foi submetido ao Conselho de Ação Social, em reunião realizada no dia 21/12/2022.
- Acompanhamento, de forma direta, a estudantes com necessidades específicas e, ainda, em parceria, com a equipa do projeto de inovação social para a inclusão integral de estudantes com necessidades específicas promovido pelo Instituto Politécnico de Leiria, 100%IN®, designadamente colaborando com os Gestores de Caso e, identificando estudantes disponíveis para colaborar, ao abrigo do programa FASE®, na medida Buddy 100%IN®, e com o Centro de Recursos para a Inclusão Digital.
- Prestação de informação à Inspeção-Geral da Educação e Ciência (IGEC) no âmbito de uma ação de auditoria ao cumprimento pelas Instituições e Estabelecimentos de Ensino Superior do Regulamento de Atribuição de Bolsas de Estudo a Estudantes do Ensino Superior (RABEEES).
- Especial atenção às candidaturas processadas de forma automática, ao abrigo do artigo 30.º-A do RABEEES, com vista a dar cumprimento ao prazo estabelecido para análise destas candidaturas (30 dias).

### > FASE® – Fundo de Apoio Social ao Estudante do Instituto Politécnico de Leiria

O Programa FASE® – Fundo de Apoio Social ao Estudante do Instituto Politécnico de Leiria, foi criado em 2012, enquanto medida de apoio complementar e dirigido aos estudantes do Instituto Politécnico de Leiria que, encontrando-se em situação vulnerável, participam voluntariamente em diferentes atividades desenvolvidas pelos serviços do Instituto Politécnico de Leiria, recebendo, como contrapartida, apoio financeiro ou em espécie.

Em 2022, foi republicado o Regulamento para a Atribuição do Fundo de Apoio Social ao Estudante do Politécnico de Leiria, aprovado pelo Regulamento n.º 530/2022, publicado no Diário da República, 2.ª Série, n.º 106, de 01 de junho de 2022, atualizado pela Declaração de Retificação n.º 547/2022, publicada no Diário da República, n.º 116 de 17 de junho.

No ano de 2022, a DASA continuou a privilegiar a proximidade com os estudantes tendo efetuado atendimento personalizado, entrevistando e acompanhando estudantes inscritos neste programa.

No ano letivo de 2021/2022 foram apoiados, ao abrigo deste programa, 241 estudantes, registando-se um aumento significativo do número de estudantes colocados, face aos anos letivos anteriores.

**Quadro 19. Bolsas FASE® atribuídas a estudantes entre os anos letivos de 2019/2020 e 2021/2022**

Ano letivo de	N.º de candidatos	N.º de colocados	% de estudantes apoiados
2019/2020	303	192	63,4%
2020/2021	301	181	60,1%
2021/2022	359	241	67,1%

Fonte: Divisão de Apoio Social e Alojamento\_Setor de Apoio Social.

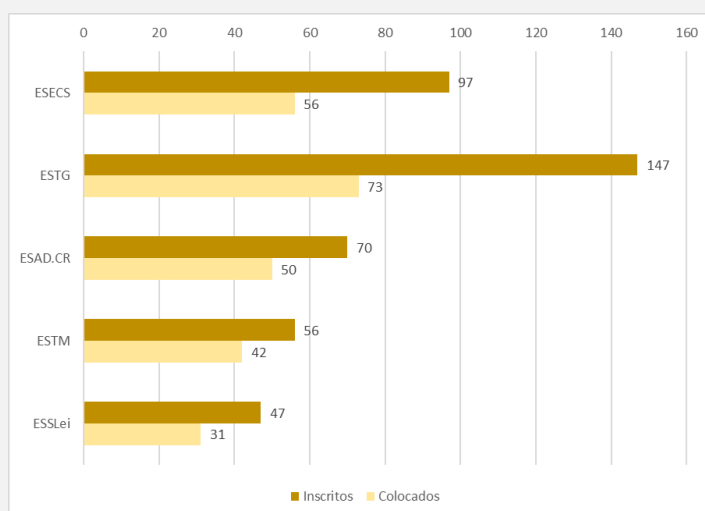
**Quadro 20. Encargos decorrentes do Programa FASE®, entre os anos letivos de 2019/2020 e 2021/2022**

Dados Gerais	Ano letivo		
	2019/2020	2020/2021	2021/2022
N.º de estudantes inscritos	303	301	359
N.º de estudantes colocados	192	181	241
Encargo total	118 089,00€	116 414,46€	134 799,68€
Encargo médio mensal	11 808,90€	10 583,13€	11 233,31€
Bolsa média anual	615,05€	643,17€	559,33€
Média de meses de colaboração por estudante	4,79	5,56	4,71
Taxa de colocação	63,4%	60,1%	67,1%

Fonte: Divisão de Apoio Social e Alojamento\_Setor de Apoio Social.

Considerando a análise por ano civil, conclui-se que, em 2022, foram colocados através deste programa 252 estudantes.

**Gráfico 1. Proveniência, por Escola, dos estudantes inscritos e colocados, em 2022, no âmbito do Programa FASE®**



Fonte: Divisão de Apoio Social e Alojamento\_Setor de Apoio Social.

Cada estudante que participa no programa FASE® recebe o valor correspondente ao número de horas realizadas. Este auxílio representou um encargo anual total de 143.017,64€, de acordo com o quadro que se segue.

**Quadro 21. Encargos decorrentes do Programa FASE®, entre os anos de 2019 e 2022**

Dados Gerais	2019	2020	2021	2022
<b>Encargo anual</b>	150.692,25€	107.388,87€	108.481,59€	143.017,64€
<b>Encargo médio mensal</b>	12.557,69€	8.949,07€	9.040,13€	11.918,14€
<b>Bolsa média anual</b>	646,75€	455,04€	446,43€	567,53€

Fonte: Divisão de Apoio Social e Alojamento\_Setor de Apoio Social.

O encargo com este programa ultrapassou, no ano em apreço, o valor dos dois anos anteriores devido, designadamente, ao regresso à normalidade das atividades académicas e da atividade desenvolvida pelos serviços que acolhem habitualmente os estudantes FASE®, após dois anos de implementação de medidas de mitigação da pandemia por SARS-CoV-2. Contribuiu, também, para este incremento a atualização, em junho de 2022, do valor/hora da bolsa FASE®, que passou de 3,00€ para 3,32€.

## Setor de Alojamento

O Instituto Politécnico de Leiria conta com uma oferta de alojamento diversificada e alargada, designadamente: Pousadinha José Saramago (alojamento temporário), 3 apartamentos de tipologia T3 (na sequência de parceria celebrada, a 21 de maio de 2018, com o Município de Leiria) e 8 residências de estudantes (4 em Leiria, 2 em Caldas da Rainha e 2 em Peniche), num total de 754 camas.

Nas residências de estudantes prevalece o alojamento em quarto duplo, existindo a possibilidade de se atribuir alojamento em quartos individuais ou múltiplos. Alguns destes quartos estão adaptados para acolher estudantes com necessidades específicas.

No início do ano letivo de 2022/2023, reduziu-se o número de quartos afetos a isolamento profilático. Por outro lado, na residência Eça de Queirós, deixou-se de contar com os quartos múltiplos, tendo em conta a reafecção deste espaço. Na residência Mestre António Duarte, alguns dos quartos duplos passaram a individuais, para dar resposta a situações específicas.

À data de 31/12/2022, a taxa de ocupação fixou-se nos 98%, conforme informação que se segue.

**Quadro 22. Identificação, localização, capacidade e ocupação das unidades de alojamento**

Residência de Estudantes	Localidade	Capacidade	Camas reservados no âmbito do plano contingência	Capacidade (sem as camas reservados no âmbito do plano contingência)	Ocupação	% Ocupação
Afonso Lopes Vieira	Leiria	99	2	97	96	99,0%
Eça de Queirós		112	0	112	110	98,2%
Francisco Rodrigues Lobo		118	0	118	118	100%
José Saramago		61	0	61	61	100%
Apartamentos João XXI		12	0	12	12	100%
Mestre António Duarte	Caldas da Rainha	100	1	99	99	100%
Rafael Bordalo Pinheiro		115	1	114	110	96,5%
Residência de Peniche	Peniche	47	0	47	46	97,9%
Hotel_Escola		50	2	48	48	100%
<b>Total</b>		<b>714</b>		<b>714</b>	<b>700</b>	<b>98,0%</b>

Nota: A Pousadinha José Saramago (com 40 camas) não consta deste quadro por se destinar maioritariamente a alojamento casual.  
Dados à data de 31/12/2022.

Fonte: Divisão de Apoio Social e Alojamento\_Setor de Alojamento.

De referir que as camas vagas, à data de 31/12/2022, estavam reservadas para estudantes que deram entrada no início do ano de 2023.

Estes Serviços contactam, de forma continuada, os estudantes que se encontram em lista de espera para ocuparem camas que ficam vagas ao longo do ano, essencialmente devido à recolocação noutras instituições de ensino superior, à conclusão do curso, à frequência de estágio e de programas de mobilidade.

No ano de 2022, foram vários os desafios, entre os quais se elencam:

- Número de vagas insuficiente para alojamento.
- Processo de atribuição de alojamento cada vez mais dinâmico ao longo do ano (entradas e saídas de estudantes, alojamento temporário e de grupos).
- Apoio a estudantes com problemas de saúde, a fim de facilitar a sua integração e contribuir para o seu sucesso escolar.
- Apoio a estudantes que estiveram em confinamento nas residências de estudantes, no primeiro semestre do ano de 2022, com a colaboração da Divisão de Alimentação.
- Situação financeira dos Serviços condicionou o investimento na melhoria das condições oferecidas.
- Gestão dos recursos humanos, devido à instabilidade da equipa devido à saída de funcionários, por motivo de reforma, rescisão de contrato ou ausência ao serviço por baixa prolongada.
- Dificuldade em mobilizar os funcionários para a frequência de formação profissional.
- Dificuldade em mobilizar os estudantes para constituição e eleição de Comissões de Residentes.

Sobre as principais atividades desenvolvidas pelo Setor de Alojamento destaca-se:

- Realização de vistorias regulares aos quartos.
- Identificação e comunicação de avarias de equipamento.
- Apoio para equipar 2 apartamentos de tipologia T3 cedidos pelo Município, respetivamente, de Caldas da Rainha e Peniche, ao abrigo de um protocolo de cooperação entre as autarquias, o Instituto Politécnico de Leiria e o Instituto de Bolsas de Estudo do Ministério da Ciência, Tecnologia e Ensino Superior de Moçambique para alojar estudantes provenientes de Moçambique, da região de Cabo Delgado.
- Reforço das diligências para dinamizar e divulgar a plataforma de alojamento particular, implementada pelos Serviços de Ação Social no ano letivo de 2017/2018.

Relativamente às vistorias periódicas aos quartos, identificaram-se as necessidades de manutenção e conservação ao nível das infraestruturas, equipamento e mobiliário, contribuindo, assim, para o bem-estar dos estudantes.

Aproveitando o momento da realização da vistoria, e de modo a promover uma relação de proximidade com os seus estudantes, estes Serviços incentivaram a equipa para também sensibilizar os residentes, de forma continuada, para a relevância da correta utilização dos bens e equipamentos e do cumprimento do regulamento de funcionamento das residências de estudantes.

Nas residências de estudantes, unidades de alojamento diretamente geridas por estes Serviços de Ação Social, os estudantes têm acesso a diversos serviços e comodidades, conforme informação constata do quadro 43, em anexo.

Em estreita colaboração com a Direção de Serviços Técnicos (DST), foram efetuadas intervenções ao longo do ano, designadamente trabalhos de manutenção e conservação de equipamento e edifícios, assim como o levantamento de dados relevantes para as 9 candidaturas ao Programa Alojamento Estudantil a Custos Acessíveis, no âmbito do Plano de Recuperação e Resiliência (PRR).

Foi aplicado, à semelhança dos anos letivos transatos, um inquérito por questionário, *online*, para avaliação do grau de satisfação dos residentes. Dos 151 estudantes que submeteram a sua resposta, na avaliação global (que compreende a avaliação das instalações, serviços e recursos humanos), 72% classificaram este item com “bom” e “muito bom”, revelando que os residentes apreciam as instalações e comodidades das Residências de Estudantes.

Atentos às sugestões de melhoria apresentadas pelos estudantes e com o objetivo de oferecer melhores condições, estes Serviços promoveram algumas ações, de entre as quais destacamos:

- Aquisição de equipamento (frigoríficos e micro-ondas).
- Reparação de mobiliário e equipamento.
- Pintura de áreas comuns, em colaboração com a DST.
- Ajuste do período e horário de funcionamento do aquecimento central.

- Reforço da segurança recorrendo a serviços especializados e instalação de equipamentos de deteção de incêndios, de vigilância e alerta de intrusão.

A experiência e conhecimentos especializados da equipa e o seu envolvimento na defesa dos interesses do serviço e dos estudantes, foi essencial na humanização do serviço, na qualidade do serviço prestado e na capacidade para promover serviços mais eficientes e sustentáveis. Este Setor desempenhou um papel relevante no apoio aos estudantes que se encontravam em situação mais vulnerável, promovendo uma experiência de vida em comunidade enriquecedora.

Exemplo disso, foi o envolvimento de todos os elementos da equipa na criação e dinamização da loja social, localizada na residência Afonso Lopes Vieira. Decorrente de necessidades evidenciadas por estudantes, os colaboradores idealizaram e criaram, de forma autónoma e espontânea, este projeto. Procederam à organização do espaço, recolha e tratamento da roupa e de outros bens, assim como à divulgação da iniciativa junto dos residentes.

No que respeita ao processo de transição digital dos Serviços de Ação Social, destacam-se os seguintes contributos da DASA, no ano de 2022, trabalho desenvolvido em estreita colaboração com a Direção dos Serviços Informáticos do Instituto Politécnico de Leiria:

- Submissão de pedido de credenciais de acesso ao SICABE passou a ser efetuada pelos estudantes através de formulário disponibilizado na intranet.
- Candidatura e atribuição de bolsas de estudo através da plataforma SICABE da DAGES que foi atualizada para dar resposta às alterações do RABEEES.
- Candidaturas a alojamento e atribuição de alojamento através da aplicação informática “*SASocial\_Alojamento*”. Trata-se de um microsserviço disponibilizado pela plataforma informática *open-source* de serviços de apoio aos estudantes do ensino superior, desenvolvida em consórcio, com o apoio do Sistema de Apoio à Modernização e Capacitação da Administração Pública (SAMA) e implementado pela DASA no ano letivo de 2021/2022.
- Identificação de oportunidades de melhoria deste microsserviço, em estreita colaboração com os demais técnicos das diferentes Instituições que participam neste consórcio e equipas técnicas de suporte.
- Participação, ainda, nas reuniões do microsserviço “*Bolsa de Colaboradores*”, com o intuito de dar contributos para o desenvolvimento do *software*.
- Candidatura, seleção e colocação de estudantes ao abrigo do programa FASE® através da plataforma informática, tendo a equipa participado na resolução de questões técnicas e atualização de dados.
- Submissão, via intranet, de relatórios diários, pelos vigilantes.

## DIVISÃO DE ALIMENTAÇÃO

A Divisão de Alimentação (DAL) assegura a Gestão das Unidades Alimentares do Instituto Politécnico de Leiria.

Exerce as suas competências nos domínios da alimentação, higiene, segurança e qualidade alimentar, bem como da prestação de serviços de *catering*.

Esta Divisão compreende dois setores: Setor de Gestão de Unidades Alimentares cuja atividade é focada no fornecimento de refeições em cantinas e serviços de cafetaria na vertente *social* e o Setor de Prestação de Serviços de *Catering* que, assegura o apoio a eventos variados, no âmbito das atividades promovidas pela Comunidade Académica do Instituto Politécnico de Leiria.

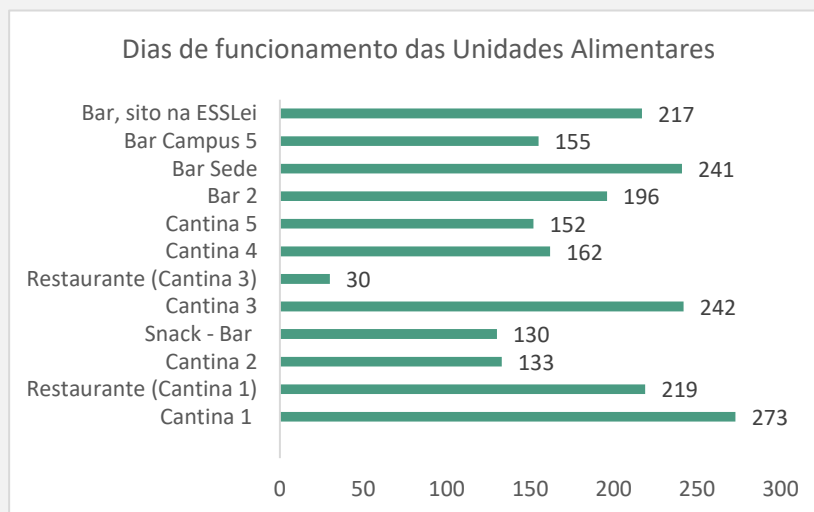
A DAL procura diariamente adaptar-se ao conceito de alimentação sustentável que é definida pela Organização das Nações Unidas para a Agricultura e Alimentação (FAO) e distinguindo pela oferta de refeições e bens alimentares adequados a uma alimentação saudável e ajustada aos padrões de sustentabilidade, permitindo a adequação às necessidades dos estudantes do ensino superior, bem como à sua aceitação por estes.

## Setor de Gestão de Unidades Alimentares

Os Serviços de Ação Social do Instituto Politécnico de Leiria gerem, a partir dos Serviços Centrais localizados em Leiria, 5 cantinas, 1 *snack-bar* e 2 restaurantes localizados nos 5 *campi* do Instituto. Estas unidades alimentares disponibilizam, aos membros da Comunidade Académica, refeições variadas e equilibradas, a preços sociais.

Cabe ainda à DAL a exploração de 9 bares, distribuídos pelos *campi* do Instituto.

**Gráfico 2. Número de dias de funcionamentos das unidades alimentares dos Serviços de Ação Social, em 2022**



Fonte: Divisão de Alimentação\_Setor de Gestão de Unidades Alimentares.

**Quadro 23. Lugares sentados nas unidades alimentares dos Serviços de Ação Social, em 2022**

### N.º de lugares sentados

Cantina 1 Campus 1	Cantina 2 Campus 2	Cantina 3 Campus 2	Cantina 4 Campus 3	Cantina 5 Campus 4	Snack-Bar Campus 2	Total
159	287	198	250	155	100	1.149

Bar Campus 1	Bar Cantina 2 Campus 2	Bar Cantina 3 Campus 2	Bar 2 Campus 2	Bar sito ESSLei Campus 2	Bar Campus 3	Bar Campus 4	Bar Campus 5	Bar Sede Edifício Sede	Total
57	60	9	173	46	107	72	41	24	589

Restaurante Campus 1	Restaurante Campus 2	Total
40	80	120

Total
1.858

Fonte: Divisão de Alimentação\_Setor de Gestão de Unidades Alimentares.

Nas cantinas são disponibilizados, diariamente, almoços e jantares.

A refeição completa é composta por uma sopa, um prato com três opções (peixe, carne e vegetariano), um pão, uma fruta ou doce ou iogurte, um copo de sumo ou água.

Para os utilizadores que pretendem um serviço de alimentação mais rápido ou menos convencional, encontram-se disponíveis nos bares e no *snack-bar* opções de refeições ligeiras, nomeadamente, sopas, saladas, sandes, frutas, salgados, entre outros.

Procura-se garantir o equilíbrio nutricional das refeições servidas, diversificando a oferta com sopas, saladas e frutas frescas, sumos naturais, iogurtes, pães variados e salgados de forno em todas as refeições servidas, quer se trate do formato mais convencional, característico das linhas de *self-service* das cantinas, quer de versão mais rápida disponibilizada nos bares.

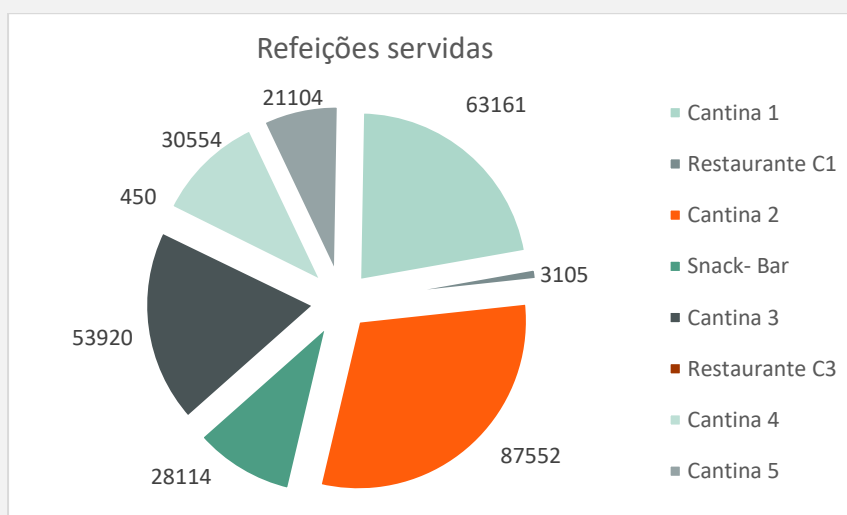
A DAL disponibiliza também, em todas as unidades alimentares, um serviço de *take-away*. Nesta modalidade, o utilizador reserva previamente, online ou presencialmente, a sua refeição e procede ao respetivo levantamento na cantina escolhida para o efeito. Neste serviço, os utilizadores são incentivados a utilizarem os seus próprios recipientes reutilizáveis.

### Refeições servidas

Em 2022, serviram-se, nas unidades alimentares, 287.960 refeições o que representa um significativo aumento (72%) relativamente ao ano de 2021, ano afetado pelos efeitos da pandemia vivida em 2020/2021.

Este valor mantém-se ainda 11% abaixo do valor das refeições servidas em 2019. Considera-se esta redução, consequência de um novo perfil de utilizador, portador de marmita, cada vez mais frequente na comunidade académica do Instituto Politécnico de Leiria, como aliás, nas restantes Instituições de Ensino Superior.

Gráfico 3. Refeições servidas nas unidades alimentares dos Serviços de Ação Social, em 2022



Fonte: Divisão de Alimentação\_Setor de Gestão de Unidades Alimentares.



Quadro 24. Comparação N.º de refeições servidas

Cantina 1		Restaurante Cantina 1		Cantina 2		Snack-Bar	
2021	2022	2021	2022	2021	2022	2021	2022
38.596	63.161	1.022	3.105	51.249	87.552	18.227	28.114
Cantina 3		Restaurante C3		Cantina 4		Cantina 5	
2021	2022	2021	2022	2021	2022	2021	2022
24.486	53.920	91	450	18.445	30.554	14.734	21.104

Fonte: Divisão de Alimentação\_Setor de Gestão de Unidades Alimentares.

Não obstante os efeitos negativos da situação pós-pandemia, da guerra na Ucrânia, da consequente crise energética e do aumento generalizado dos preços, em 2022 a situação financeira da DAL melhorou significativamente. Observa-se um resultado anual de -155.049,17€ o que revela uma melhoria de aproximadamente 100.000€ face ao ano anterior.

Importa referir o forte impacto dos custos fixos nos resultados da DAL, tendo em conta que, independentemente de existir, ou não, atividade letiva nos *Campi* do Instituto Politécnico de Leiria geradora de receita, os Serviços de Ação Social suportam encargos com recursos humanos ao longo de 14 meses por ano.

Cumprindo com a sua missão de garantir à comunidade académica alimentação a preços sociais, é frequente as unidades alimentares manterem-se em funcionamento, apesar dos custos de ativação inerentes, assumindo-se como um serviço deficitário de cariz social, em momentos de fraca taxa de utilização.

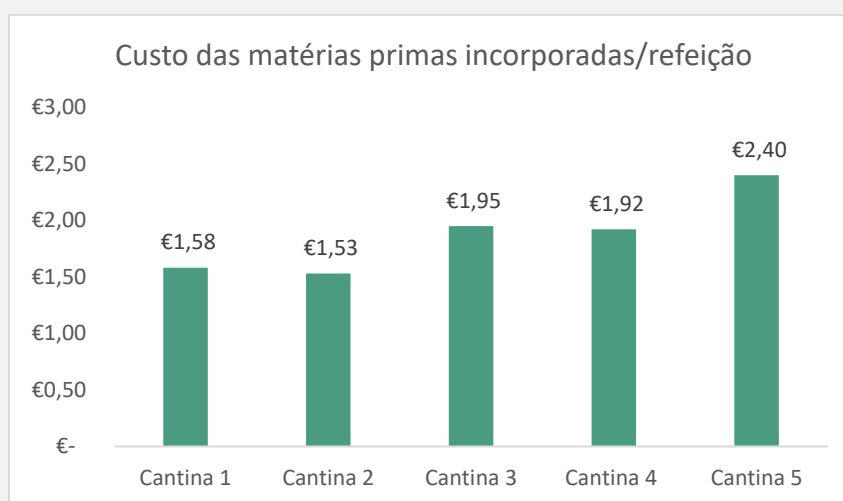
**Quadro 25. Receita versus despesa, por centro de custo, dos Serviços de Alimentação: despesa direta, em 2022**

Centro de custos	Receita				Despesa			Resultado	
	2021	2022	Variação		2021	2022	Variação	2021	2022
Alimentação - Campus 1 - Cantina 1 Bar	77.921,89€	115.621,98€	48%		78.253,00€	114.822,71€	47%	-331,11€	799,27€
Alimentação - Campus 1 - Cantina 1 Refeitório	244.761,24€	330.962,23€	35%		252.677,14€	346.536,30€	37%	-7.915,90€	-15.574,07€
Alimentação - Campus 1 - Cantina 1 Restaurante	12.803,01€	39.591,16€	209%		24.637,92€	38.399,07€	56%	-11.834,91€	1.192,09€
Alimentação - Campus 2 - Bar 2	188.293,39€	358.518,41€	90%		230.057,86€	325.253,86€	41%	-41.764,47€	33.264,55€
Alimentação - Campus 2 - Cantina 2 Bar (*)	48.271,60€	34.809,61€	-28%		67.205,89€	75.614,90€	13%	-18.934,29€	-40.805,29€
Alimentação - Campus 2 - Cantina 2 Refeitório	368.914,09€	430.751,08€	17%		371.197,82€	454.687,13€	22%	-2.283,73€	-23.936,05€
Alimentação - Campus 2 - Cantina 2 Snack bar	105.226,88€	139.516,48€	33%		106.346,21€	122.473,04€	15%	-1.119,33€	17.043,44€
Alimentação - Campus 2 - Cantina 3 Bar	5.856,94€	12.744,60€	118%		6.672,01€	14.229,38€	113%	-0.815,07€	-1.484,78€
Alimentação - Campus 2 - Cantina 3 Refeitório	198.942,84€	353.928,42€	78%		193.909,23€	295.502,96€	52%	5.033,61€	58.425,47€
Alimentação - Campus 2 - Cantina 3 Restaurante	0.873,18€	8.411,29€	863%		21.625,08€	15.767,14€	-27%	-20.751,90€	-7.355,85€
Alimentação - Campus 2 - ESSLei Bar	83.060,74€	133.203,64€	60%		62.139,05€	126.519,36€	104%	20.921,69€	6.684,28€
Alimentação - Campus 3 - Cantina 4 Bar	44.340,16€	73.880,07€	67%		86.789,58€	99.647,41€	15%	-42.449,42€	-25.767,34€
Alimentação - Campus 3 - Cantina 4 Refeitório	155.567,31€	189.511,51€	22%		169.718,58€	238.078,39€	40%	-14.151,27€	-48.566,88€
Alimentação - Campus 4 - Cantina 5 Bar	44.414,33€	77.199,20€	74%		94.323,90€	115.988,41€	23%	-49.909,57€	-38.789,21€
Alimentação - Campus 4 - Cantina 5 Refeitório	67.107,81€	106.428,15€	59%		126.352,91€	173.770,20€	38%	-59.245,10€	-67.342,04€
Alimentação - Campus 5 - Bar	4.847,07€	14.160,85€	192%		5.443,58€	25.095,69€	361%	-0.596,51€	-10.934,84€
Alimentação - Sede - Bar	45.598,96€	42.524,74€	-7%		40.636,51€	61.867,00€	52%	4.962,45€	-19.342,26€
Eventos	20.171,27€	52.112,15€	158%		14.491,20€	24.671,80€	70%	5.680,07€	27.440,36€
	1.716.972,71€	2.513.875,58€	46%		1.952.477,47€	2.668.924,75€	37%	-235.504,76€	-155.049,17€

Nota: \* 2022 - encerrado a partilhar de julho.

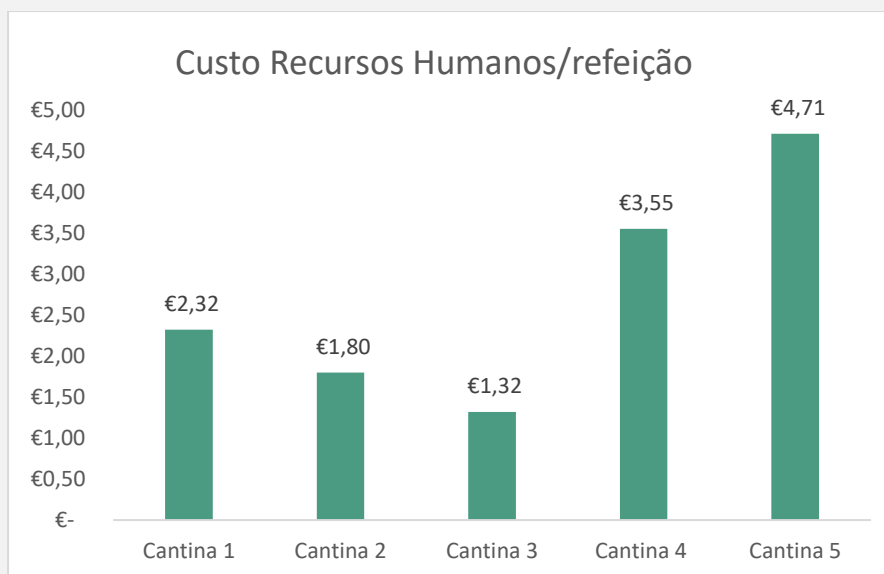
Fonte: Portal de Acesso a Dados (PAD) - Setor Financeiro.

**Gráfico 4. Custos médios com matérias-primas incorporadas por refeição produzida em 2022, por cantina**



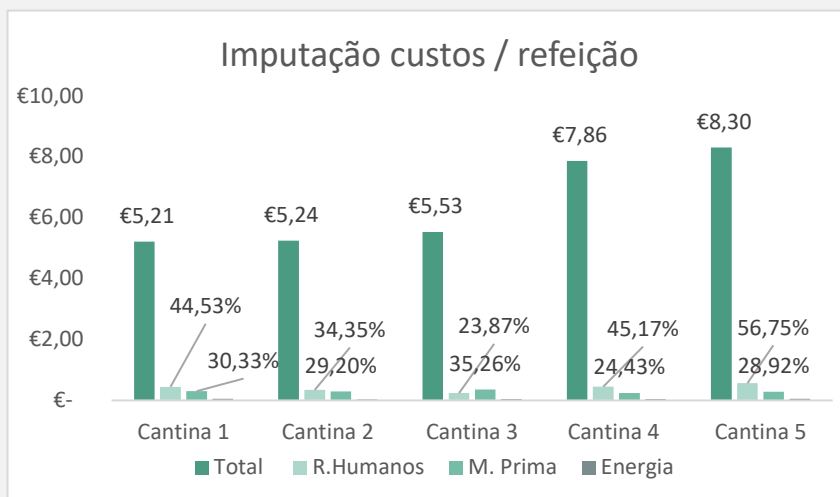
Fonte: Portal de Acesso a Dados (PAD) - Setor Financeiro

Gráfico 5. Custo médio, com recursos-humanos, por refeição produzida em 2022, por cantina



Fonte: Portal de Acesso a Dados (PAD) - Setor Financeiro.

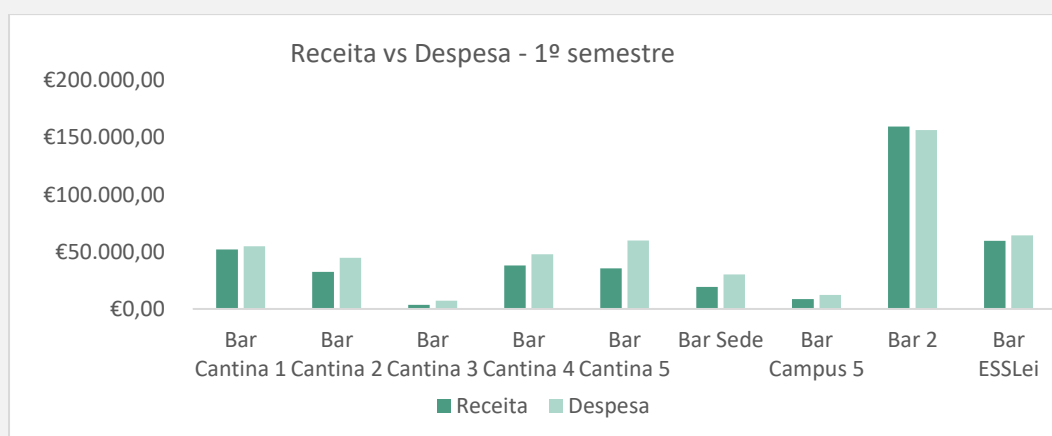
**Gráfico 6. Custo médio energético, recursos humanos e matérias-primas incorporadas por refeição produzida em 2022, por cantina**



Fonte: Portal de Acesso a Dados (PAD) - Setor Financeiro.

Os gráficos apresentados infra evidenciam um desequilíbrio, em alguns meses do ano, relativamente à despesa e à receita, sobretudo nos bares das cantinas 4 e 5 onde os custos com os recursos humanos influenciam significativamente os resultados.

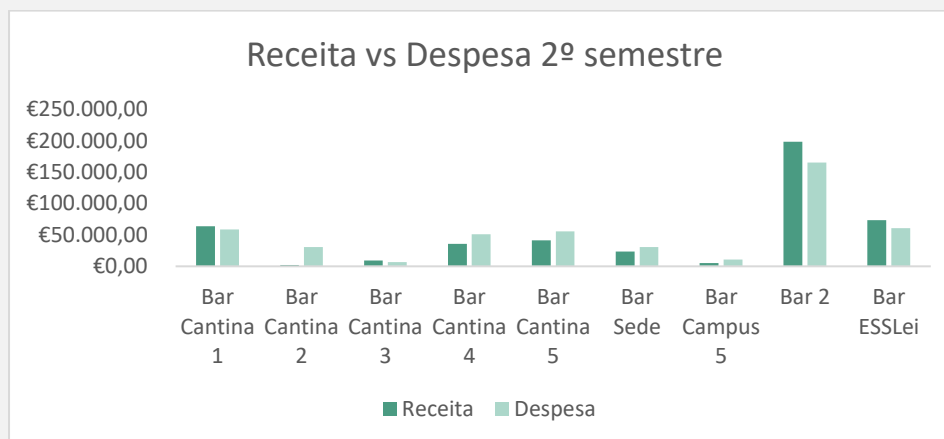
**Gráfico 7. Receita versus despesa, nos bares, no 1.º semestre de 2022**



Fonte: Divisão de Alimentação\_Setor de Gestão de Unidades Alimentares.

No segundo semestre de 2022, observa-se uma melhoria dos resultados na maioria dos bares destes Serviços de Ação Social.

Gráfico 8. Receita versus despesa, nos bares, no 2.º semestre de 2022



Fonte: Divisão de Alimentação\_Setor de Gestão de Unidades Alimentares.

### Setor de Prestação de Serviços de *Catering*

Em 2022, o Setor de Prestação de Serviços de *Catering* da Divisão de Alimentação coordenou 373 eventos, conforme informação constante do quadro que se segue.

Quadro 26. Número de prestações de serviços realizadas em 2022

Tipologia	Refeições										Total	
	Unidade	Cantina 1	Cantina 2	Cantina 3	Cantina 4	Cantina 5	Restaurante Campus 1	Restaurante Campus 2	Coffee break	Lanches		Outros
N.º de Eventos		44	10	28	13	27	61	27	113	18	32	<b>373</b>

Fonte: Divisão de Alimentação\_Setor de Prestação de Serviços de *Catering*.

Estes serviços foram maioritariamente encomendados por membros da comunidade académica (estudantes, docentes, técnicos ou administrativos) no âmbito de conferências, jornadas, reuniões de trabalho ou outros eventos institucionais e realizados nas instalações do Instituto Politécnico de Leiria.

Este Setor organizou serviços de diferentes tipologias, designadamente, beberetes, *coffee breaks*, lanches e Portos de honra. Os *coffee-breaks* foram a tipologia mais requisitada, tendo-se servido 113 no ano em apreço.

Foram prestados serviços no montante total de 9.300,96€, cujos custos foram, total ou parcialmente, assegurados pelos Serviços de Ação Social, conforme informação constante do quadro que se segue.

Quadro 27. Montante do apoio, ao nível alimentar, prestados pela Divisão de Alimentação, em 2022

Entidade	Montante do apoio
Associações de Estudantes	1.368,38€
Tunas Académicas	3.486,80€
Núcleos de Estudantes	1.756,00€
Departamentos de curso / Professores	338,25€
Escolas Superiores	1.500,88€
Serviços de Ação Social (Setor do Desporto)	208,25€
Serviços Centrais e Centralizados	632,40€
IPL60+	10,00€
<b>Total</b>	<b>9.300,96€</b>

Fonte: Divisão de Alimentação

Foram também prestados serviços, no montante total de 77.935,05€, os quais foram faturados ao respetivo requerente (interno ou externo).

---

## Atividades desenvolvidas pela Divisão da Alimentação

### > Estágios

- Acolhimento de 5 estagiários do curso de licenciatura em Dietética e Nutrição da ESSLei.
- Durante a sua permanência na Divisão de Alimentação, os estudantes acompanham os procedimentos de “gestão” das unidades alimentares e das atividades desenvolvidas. O estágio proporciona, aos estudantes, vivências de situações reais, onde são aplicados os conhecimentos, metodologias e competências adquiridos ao longo da licenciatura.

### > Motivação, Empreendedorismo e Bem-estar

- Organização de atividades em que os trabalhadores da Divisão de Alimentação partilham experiências, conhecimentos e dinamizam momentos de partilha e convívio, contribuindo para o bem-estar e espírito de equipa.
- São exemplos destas iniciativas, a comemoração do Dia de São Martinho, Dia do Bolinho, Arraial dos Santos Populares e o Dia da Mulher.

### > Conciliação da vida familiar e profissional

- Adaptação das escalas de serviço para, sem comprometer o funcionamento do serviço, com a anuência de todos os membros da equipa, permitir que os trabalhadores da DAL consigam gerir a sua vida familiar com a possibilidade de assumir compromissos com familiares e/ou beneficiar de tempo livre para atividades desportivas, artísticas, culturais, entre outras.

### > Transformar espaços virtuais

- Início da transição digital nos processos administrativos e de comunicação na Divisão de Alimentação, nomeadamente, na relação entre os serviços centrais e as unidades operacionais (reservas, escalas, ementas, entre outros). Criação de “espaços virtuais” de arquivo e partilha de informação.
- Em sede de contratualização de bens alimentares frescos, é valorizado o fator de regionalização como critério preferencial, o que permite contribuir para a sustentabilidade.
- Melhoria do sistema *Unicard*, introduzindo novas funcionalidades, nomeadamente, a compra *online* de *take-away*, tendo-se criado duas “lojas” (*Campus 5* e *Serviços Centrais*).
- Colaboração com o Gabinete de Planeamento na construção e manutenção do Portal de Acesso a Dados da Divisão de Alimentação, com o objetivo de criar uma ferramenta para definir indicadores de gestão e monitorizar o desempenho de cada unidade alimentar.

### > Transformar espaços físicos

- Parceria com a Escola Superior de Arte e Design das Caldas da Rainha, na requalificação do espaço do bar da Cantina 4 onde foi instalado mobiliário DIY (*Do It Yourself*), construído por estudantes daquela Escola Superior (Unidade Curricular de Seminário, 3.º ano do curso de licenciatura em Design Industrial, coordenação Doutora Teresa Fradique).

### > Sustentabilidade

- Em 2022, o tema proposto pela FAO (Food and Agriculture Organization of the United Nations) para comemoração do Dia Mundial da Alimentação foi “Não deixe ninguém para trás”. Pretendendo-se, assim, sensibilizar a humanidade para a necessidade, urgente, de reduzir o desperdício, bem como de alimentar as populações mais necessitadas nas nossas comunidades. Aderindo à iniciativa, a Divisão de Alimentação convidou o Movimento *Refood*, movimento que “salva” e distribui mais de 150 mil refeições por mês a nível nacional, a estar presente, nessa data, nas unidades alimentares para uma ação de sensibilização da comunidade académica e angariação de voluntários para a rede (sessões realizadas nos *campi* 2 e 3).
- Parceria com a Escola Superior de Turismo e Tecnologia do Mar e com a Direção de Serviços Técnicos num projeto piloto de compostagem no *Campus* 4, utilizando resíduos da unidade alimentar, o que o que contribuirá, também, para a promoção de uma comunidade académica ativa no domínio do desenvolvimento sustentável e para a adoção de uma conduta responsável e promotora da neutralidade carbónica dos *Campi* do Instituto Politécnico de Leiria. Projeto a replicar nos restantes *campi*.

### > Promoção da saúde

- Rastreios para a promoção da saúde, cálculo do Índice de Massa Corporal (IMC) (avaliação de excesso de peso ou obesidade) e medição da tensão arterial. Distribuição de folhetos com recomendações para a importância da adoção de estilos de vida saudáveis (*Campi* 1, 2 e 3).
- Candidatura ao Selo Excelência “Alimentação Saudável no Ensino Superior”.  
Procedeu-se à renovação da candidatura ao Selo Excelência “Alimentação Saudável no Ensino Superior”, projeto promovido pela Direção-Geral da Saúde, no âmbito do PNPAS – Programa Nacional de Promoção da Alimentação Saudável e da EIPAS – Estratégia Integrada para a Promoção da Alimentação Saudável. O projeto, suspenso por motivos de pandemia, visa reconhecer publicamente, através da atribuição de uma menção distintiva, as Instituições de Ensino Superior que promovam uma alimentação saudável.
- Questionário de satisfação sobre a prestação de serviços, na Cantina 1 – *Campus* 1.

População alvo:

Género: 75% feminino // 25% masculino

Faixa etária: 18 aos 75 anos (> % 19 anos)

Frequência de utilização dos serviços por semana: 61,8 % < 3; 28,4 % 3 a 5 vezes; 9,8% > 5

Avaliação global: Muito Satisfeito 26,5%; Satisfeito 60,8%; Insatisfeito 3,9%; Neutro 8,8%; Muito insatisfeito 0 %.

## DIVISÃO FINANCEIRA E DE RECURSOS HUMANOS

A Divisão Financeira e de Recursos Humanos (DFRH) assegura o regular funcionamento das estruturas de suporte destes Serviços de Ação Social.

Exerce as suas atribuições nos domínios da gestão financeira e da gestão de recursos humanos dos Serviços de Ação Social.

Esta Divisão compreende os seguintes serviços e setores: Serviços Financeiros; Setor de Contabilidade; Setor de Tesouraria; Setor de Compras e Aprovisionamento; Setor do Património; Setor de Gestão Orçamental e Serviços de Recursos Humanos.

### Serviços Financeiros

Aos Serviços Financeiros está alocada a gestão financeira e o aprovisionamento.

Durante o ano de 2022, apesar da recuperação face ao ano anterior, as receitas próprias (RP) mantiveram-se em valores inferiores aos registados no período pré-pandemia, mais concretamente, 12% (-282.000,00€) situação que, apesar da redução das despesas com aquisição de bens e serviços em 6% (95.000,00€), continuou a condicionar a tesouraria.

O aumento das despesas com pessoal, bem como a redução da receita dos Serviços de Ação Social, determinou uma transferência extraordinário do Instituto Politécnico de Leiria de 300.000,00€, essencial para salvaguardar o pagamento dos salários dos colaboradores.

Terminado o ano em análise, as obrigações que transitaram para o exercício de 2022, resultado das dificuldades de tesouraria, ascenderam a 213.000,00€.

### Orçamento do Estado

O Orçamento de Estado registou, em 2022, um aumento para fazer face à reversão remuneratória e consequente incremento dos custos com o pessoal, conforme se verifica da análise do quadro que se segue.

Quadro 28. Análise da evolução do financiamento do OE: dotação inicial

Ano	OE	Varição
2019	1.036.526,00€	2,89%
2020	1.044.197,00€	0,74%
2021	1.065.081,00€	2,00%
2022	1.085.081,00€	1,93%

Fonte: Divisão Financeira e de Recursos Humanos\_Serviços Financeiros.

### Análise à execução orçamental

#### > Execução das receitas

No quadro seguinte, é possível analisar a execução orçamental e a estrutura da receita segundo a sua natureza, ou seja, através do orçamento de funcionamento (OF) com integração dos saldos da gerência anterior.



**Quadro 29. Execução orçamental e estrutura da receita, segundo a sua natureza: OF**

FF	Designação	Previsões iniciais	Previsões corrigidas	Receita liquidada	Receita cobrada	Grau de execução	Estrutura
311	Estado RG não afetas a projetos	1.085.624,00€	1.085.624,00€	1.085.624,00€	1.085.624,00€	100,00%	28,19%
313	Saldos RG não afetas a projetos		1.089,00€	1.088,14€	1.088,14€	99,92%	0,03%
319	Transferências RI entre organismos		313.068,00€	313.067,55€	313.067,55€	100,00%	8,13%
<b>Total das dotações nacionais</b>		<b>1.085.624,00€</b>	<b>1.399.781,00€</b>	<b>1.399.779,69 €</b>	<b>1.399.779,69 €</b>	<b>100,00%</b>	<b>36,35%</b>
413	FEDER Centro 2020		45.915,00€	27.660,65€	27.660,65€	60,24%	0,72%
488	Saldos Fundos Europeus		6.154,00€	6.154,56€	6.154,56€	100,01%	0,16%
<b>Total Fundos EU</b>			<b>52.069,00€</b>	<b>33.815,21€</b>	<b>33.815,21€</b>	<b>64,94%</b>	<b>0,72%</b>
513	RP - Com outras origens	2.837.582,00€	2.841.237,00€	2.233.342,26€	2.125.253,83€	74,80%	55,19%
522	Saldo RP transitados		5.032,00€	5.031,51€	5.031,51€	99,99%	0,13%
541	Transferências RP entre organismos	286.918,00€	286.918,00€	286.918,00€	286.918,00€	77,15%	7,45%
<b>Total do autofinanciamento</b>		<b>3.124.500,00€</b>	<b>3.133.187,00€</b>	<b>2.525.291,77€</b>	<b>2.517.203,34€</b>	<b>77,15%</b>	<b>62,77%</b>
<b>Total do orçamento de funcionamento</b>		<b>4.210.124,00€</b>	<b>4.585.037,00€</b>	<b>3.958.886,67€</b>	<b>3.850.798,24€</b>	<b>83,99%</b>	<b>100,00%</b>

Fonte: Divisão Financeira e de Recursos Humanos\_Serviços Financeiros.

A 31 de dezembro de 2022, o valor do orçamento corrigido cifrou-se em 4.210.124,00€ e a receita cobrada em 3.850.798,24€, representando um grau de execução orçamental de 83,99%.

Atenta a sua natureza, as vendas de bens e serviços correntes (55,04%) e as receitas provenientes de transferências correntes (44,59%) foram as que mais se destacaram do orçamento, conforme o quadro infra.

**Quadro 30. Orçamento de receita de 2022: receita corrente e de capital**

Capítulo de Receita / Origem de Financiamento	Dotações Nacionais (300)	Fundos UE (400)	Autofinanciamento (500)	Total	%
	1	2	3	4=1+2+3	5
06 - Transferências correntes	1.398.691,55€	27.660,65€	290.572,16€	1.716.924,36€	44,59%
07 - Vendas de bens e serviços correntes			2.119.581,60€	2.119.581,60 €	55,04%
08 - Outras receitas correntes			1.573,24€	1.573,24€	0,04%
15 - Reposições não abatidas nos pagamentos			444,83€	444,83€	0,01%
16 - Saldo da gerência anterior	1.088,14€	6.154,56€	5.031,51€	12.274,21€	0,32%
<b>Total</b>	<b>1.399.779,69€</b>	<b>33.815,21€</b>	<b>2.417.203,34€</b>	<b>3.850.798,24€</b>	<b>100,00%</b>
Receita corrente	1.398.691,55€	27.660,65€	2.411.727,00€	3.838.079,20€	99,67%
Receita capital	1.088,14€	6.154,56€	5.476,34€	12.719,04€	0,33%
<b>Total</b>	<b>1.399.779,69€</b>	<b>33.815,21€</b>	<b>2.417.203,34€</b>	<b>3.850.798,24€</b>	<b>100,00%</b>

Fonte: Divisão Financeira e de Recursos Humanos\_Serviços Financeiros.

As vendas de bens e serviços são a principal fonte de financiamento destes Serviços de Ação Social e representam 55,04% do total das receitas.

Verifica-se, ainda, pela análise do quadro supra, que a receita corrente foi mais expressiva (99,67%) do que a receita de capital (0,33%).

### > Execução das despesas

A informação relativa à execução orçamental, bem como a respeitante à estrutura da despesa (OF) pode ser aferida através da análise do quadro que se segue.

**Quadro 31. Execução orçamental e estrutura da despesa: OF**

FF	Designação	Orçamento Inicial	Orçamento Corrigido	Compromissos Assumidos	Despesa Executada	Grau de Execução	Estrutura
		1	2	3	4	5=4/2	6
311	Estado RG não afetas a projetos	1.085.624,00€	1.085.624,00€	1.085.621,03€	1.074.840,46€	99,01%	28,06%
313	Saldos RG não afetas a projetos		1.089,00€	1.088,14€	1.088,14€	99,92%	0,03%
319	Transferências RI entre organismos		313.068,00€	312.757,95€	312.757,95€	99,90%	13,05%
<b>Total das dotações nacionais</b>		<b>1.085.624,00€</b>	<b>1.399.781,00€</b>	<b>1.399.467,12€</b>	<b>1.388.686,55€</b>	<b>99,21%</b>	<b>57,95%</b>
413	FEDER Centro 2020		45.915,00€	45.914,81€	45.914,81€	100,00%	1,92%
488	Saldos Fundos Europeus		6.154,00€				
<b>Total Fundos UE</b>			<b>52.069,00€</b>	<b>45.914,81€</b>	<b>45.914,81€</b>	<b>88,18%</b>	<b>1,92%</b>
513	RP - Com outras origens	2.837.582,00€	2.841.237,00€	2.312.010,06€	2.116.037,06€	74,48%	55,24%
522	Saldo RP Transitados		5.032,00€	5.031,86€	5.031,86€	100,00%	0,13%
541	Transferências RP entre organismos	286.918,00€	286.918,00€	281.217,56€	275.238,98€	95,93%	7,18%
<b>Total do autofinanciamento</b>		<b>3.124.500,00€</b>	<b>3.133.187,00€</b>	<b>2.598.259,48€</b>	<b>2.396.307,90€</b>	<b>76,48%</b>	<b>62,55%</b>
<b>Total do orçamento de funcionamento</b>		<b>4.210.124,00€</b>	<b>4.585.037,00€</b>	<b>4.043.641,41€</b>	<b>3.830.909,26€</b>	<b>83,55%</b>	<b>100,00%</b>

Fonte: Divisão Financeira e de Recursos Humanos\_Serviços Financeiros.

Da análise do quadro acima, verifica-se que o total da despesa executada se cifra nos 3.830.909,26€ e o total da despesa orçamentada corrigida nos 4.210.124,00€, colocando o grau de execução orçamental, no ano em estudo, no valor de 83,55%.

**Quadro 32. Orçamento de despesa: Despesa corrente e de capital**

Captulo de Despesa / Origem de Financiamento	Dotações Nacionais (300)	Fundos UE (400)	Autofinanciamento (500)	Valor	%
	1	2	3	4=1+2+3	5
01 - Despesas com o pessoal	1.388.686,55€		700.779,76€	2.089.466,31€	54,54%
02 - Aquisições de bens e serviços		45.914,81€	1.453.369,16€	1.499.283,97€	39,14%
04 - Transferências correntes			221.269,30€	221.269,30€	5,78%
06 - Outras despesas correntes			7.484,92€	7.484,92€	0,20%
07 - Aquisições de bens de capital			13.404,76€	13.404,76€	0,35%
<b>Total</b>	<b>1.388.686,55€</b>	<b>45.914,81€</b>	<b>2.396.307,90€</b>	<b>3.830.909,26€</b>	<b>100,00%</b>
Despesa Corrente	1.388.686,55€	45.914,81€	2.382.903,14€	3.817.504,50€	99,65%
Despesa Capital			13.404,76€	13.404,76€	0,35%
<b>Total</b>	<b>1.388.686,55€</b>	<b>45.914,81€</b>	<b>2.396.307,90€</b>	<b>3.830.909,26€</b>	<b>100%</b>

Fonte: Divisão Financeira e de Recursos Humanos\_Serviços Financeiros.

Tendo em conta que as cantinas e bares são de exploração direta, as aquisições de bens alimentares para venda e confeção de refeições, cujo montante ascendeu aos 884.946,75€, são uma significativa componente das aquisições de bens e serviços.

### > Saldos orçamentais

Para a gerência de 2023, o saldo transitado foi de 19.888,98€ (dotações orçamentais e receitas próprias). Este valor, acrescido de outros movimentos de tesouraria, corresponde ao saldo das disponibilidades bancárias que totalizaram 65.487,98€.

## Análise à situação patrimonial e desempenho financeiro

### > Balanço

O quadro que se segue reflete os valores relativos às várias componentes do ativo líquido para o ano de 2022, o seu peso relativo, bem como a variação relativamente ao ano de 2021.

**Quadro 33. Composição do ativo líquido**

Ativo líquido	2022	Estrutura	2021	Estrutura	Varição
		2022		2021	2022/2021
Ativos fixos tangíveis	16.327.018,16€	98,04%	16.772.271,12€	98,60%	-445.252,96€
Ativos intangíveis	0,00€	0,00%	0,00€	0,00%	0,00€
Inventários	25.122,60€	0,15%	14.933,70€	0,14%	10.188,90€
Clientes, contribuinte e utentes	93.928,39€	0,56%	56.735,04€	0,34%	37.193,35€
Outras contas a receber	141.559,80€	0,85%	129.741,84€	0,71%	11.817,96€
Caixa e depósitos	65.487,98€	0,39%	47.338,91€	0,20%	18.149,07€
<b>Total ativo líquido</b>	<b>16.653.116,93€</b>		<b>17.021.020,61€</b>		<b>-367.903,68€</b>

Fonte: Divisão Financeira e de Recursos Humanos\_Serviços Financeiros - Dados extraídos do Balancete de Contas do Plano.

Pela sua análise, atesta-se que o ativo líquido, relativo ao ano de 2022, foi de 16.653.116,93€. Perante este valor, conclui-se que houve uma diminuição de 2,16%, relativamente ao ano anterior, devido, essencialmente, às depreciações do exercício.

Quanto aos valores das várias componentes dos fundos próprios e do passivo para 2022, bem como ao seu peso relativo e a variação face ao período homólogo do ano anterior, podem ser confirmados no quadro que se segue.

**Quadro 34. Composição do património líquido e passivo**

Património líquido e passivo	2022	Estrutura	2021	Estrutura	Varição
		2022		2021	2022/2021
<b>Património líquido:</b>					
Património/Capital	436.187,16€	2,62%	436.187,16€	2,56%	0,00€
Resultados transitados	-709.826,72€	-4,26%	-546.031,57€	-3,21%	-136.495,15€
Outras variações no património líquido	16.069.546,63€	96,50%	16.469.534,34€	96,76%	-399.987,71€
Resultado líquido do período	113.978,65€	0,68%	-163.495,15€	-0,96%	277.473,80€
<b>Total Património Líquido</b>	<b>15.910.185,72€</b>	<b>95,54%</b>	<b>16.196.194,78€</b>	<b>95,15%</b>	<b>-286.009,06€</b>
<b>Passivo corrente:</b>					
Fornecedores	163.941,53€	0,98%	280.147,01€	1,65%	-116.205,48€
Adiantamento de clientes, contribuintes e utentes	45.494,00€	0,27%	35.059,70€	0,21%	10.434,30€
Estado e outros entes públicos	48.448,85€	0,29%	46.723,95€	0,27%	1.725,90€
Outras contas a pagar	312.737,78€	1,88%	283.136,33€	1,66%	29.601,45€
Diferimentos	172.308,05€	1,03%	179.758,84€	1,06%	-7.450,79€
Outros passivos financeiros	0,00€	0,00%	0,00€	0,00%	0,00€
<b>Total Passivo</b>	<b>742.931,21€</b>	<b>4,46%</b>	<b>824.825,83€</b>	<b>4,85%</b>	<b>-81.894,62€</b>
<b>Total Património líquido e passivo</b>	<b>16.653.116,93€</b>		<b>17.021.020,61€</b>		<b>-367.903,68€</b>

Fonte: Divisão Financeira e de Recursos Humanos\_Serviços Financeiros - Dados extraídos do Balancete de Contas do Plano.

O património líquido atingiu, no exercício corrente, os 15.910.185,72€, representando 95,54% do ativo líquido. Verifica-se, comparativamente a 2021, um decréscimo de 1,77%, justificado, acima de tudo, pela diminuição das outras variações no património líquido.

O passivo, que se cifrou em 742.931,21€, registou um decréscimo de 9,93% face ao ano transato. O passivo foi composto, essencialmente, por outras contas a pagar, referentes à especialização económica dos exercícios, e ao montante de faturas transitadas por falta de liquidez de tesouraria, motivado pela redução de vendas de bens alimentares e de refeições, devido à situação pandémica vivenciada.

## > Demonstração de resultados

Nos quadros que se seguem apresenta-se a estrutura dos gastos e dos rendimentos para o ano de 2022.

**Quadro 35. Estrutura dos gastos**

Gastos	2022		2021		2022/2021	
	Valor	Estrutura	Valor	Estrutura	Valor	%
Custo mercadorias vendidas matérias consumidas	804.370,82€	10,78%	397.340,35€	10,78%	407.030,47€	102,44%
Fornecimentos e serviços externos	593.159,34€	17,32%	638.633,00€	17,32%	-45.473,66€	-7,12%
Gastos com pessoal	2.116.842,64€	55,49%	2.045.673,13€	55,49%	71.169,51€	3,48%
Transferências e subsídios concedidos	198.620,01€	3,89%	143.258,00€	3,89%	55.362,01€	38,64%
Perdas por imparidade	1.945,21€	0,06%	2.164,50€	0,06%	-219,29€	-10,13%
Outros gastos e perdas	112,80€	0,01%	498,80€	0,01%	-386,00€	-77,39%
Gastos de depreciação e de amortização	459.072,77€	12,45%	459.058,71€	12,45%	14,06€	0,00%
<b>Total dos gastos</b>	<b>4.174.123,59€</b>		<b>3.686.626,49€</b>		<b>487.497,10€</b>	<b>13,22%</b>

Fonte: Divisão Financeira e de Recursos Humanos\_Serviços Financeiros - Dados extraídos do Balancete de Contas do Plano.

Da análise deste quadro, constata-se que os gastos ascenderam a 4.174.123,59€, representando um aumento, em termos relativos, de 13,22% comparativamente ao ano anterior.

Importa referir que os gastos com o pessoal, os fornecimentos e serviços externos, bem como o custo das mercadorias vendidas e das matérias consumidas, atingiram, na globalidade, 84,19% do total dos gastos.

**Quadro 36. Estrutura dos rendimentos**

Rendimentos	2022		2021		2022/2021	
	Valor	Estrutura	Valor	Estrutura	Valor	%
Vendas	1.184.755,85€	27,63%	639.362,09€	18,15%	545.393,76€	85,30%
Prestações de serviços e concessões	963.707,86€	22,47%	704.396,42€	29,99%	259.311,44€	36,81%
Transferências e subsídios correntes obtidos	1.736.193,11€	40,49%	1.783.889,64€	50,63%	-47.696,53€	-2,67%
Imparidade de dívidas a receber	1.884,47€	0,04%	2.747,65€	0,08%	-863,18€	-31,42%
Outros rendimentos e ganhos	401.560,95€	9,36%	392.735,54€	11,15%	8.825,41€	2,25%
<b>Total dos rendimentos</b>	<b>4.288.102,24€</b>		<b>3.523.131,34€</b>		<b>764.970,90€</b>	<b>21,71%</b>

Fonte: Divisão Financeira e de Recursos Humanos\_Serviços Financeiros - Dados extraídos do Balancete de Contas do Plano.

Pela observação do quadro anterior podemos concluir que, em 2022, os rendimentos ascenderam aos 4.288.102,24€. Assim, em termos absolutos, e devido às alterações verificadas nos rendimentos, regista-se uma variação positiva que, em termos relativos, representa um aumento de 21,71%.

As vendas e prestações de serviços aumentaram, no corrente ano, cerca de 60,00%. As transferências e subsídios correntes diminuíram, em 2022, 2,67%.

Em suma, verificou-se um acréscimo dos gastos de 487.497,10€, bem como dos rendimentos em 764.970,90€. Conclui-se, portanto, existir um resultado líquido positivo de 113.978,65€.

---

## Serviços de Recursos Humanos

Os Serviços de Recursos Humanos têm competências ao nível da gestão administrativa dos Recursos Humanos dos Serviços de Ação Social.

No ano em análise, colaboraram com estes Serviços de Ação Social 136 colaboradores em regime de contrato de trabalho em funções públicas, conforme informação que se segue.

**Quadro 37. Pessoal dos Serviços de Ação Social por carreira/categoria profissional, em 2022**

Pessoal/Grupo	Total
Dirigente	4
Técnico Superior	10
Assistente Técnico / Técnico de Nível Intermédio / Pessoal Administrativo	14
Assistente Operacional / Operário / Pessoal Auxiliar	108
<b>Total</b>	<b>136</b>

Dados à data de 31 de dezembro de 2022.

Fonte: Divisão Financeira e de Recursos Humanos\_Serviços de Recursos Humanos.

Deu-se, ainda, continuidade ao processo de implementação do SIADAP – Sistema de Avaliação da Administração Pública, sistema que permite avaliar, responsabilizar e reconhecer o mérito dos colaboradores, em função dos resultados obtidos na concretização de objetivos e na demonstração de competências, respeitando as alterações legalmente definidas.

### III. AVALIAÇÃO FINAL

O ano de 2022 marcou a retoma gradual da economia e do normal funcionamento das atividades inerentes aos Serviços de Ação Social. Contudo, foi um período com enormes desafios associados, nomeadamente no reajuste do normal funcionamento destes Serviços às necessidades da comunidade académica, procurando garantir sempre que cada estudante tinha as condições de estudo e de bem-estar para ser bem-sucedido, conforme se evidencia ao longo do presente documento de gestão.

Em jeito de conclusão, destacam-se as ações desenvolvidas ao longo do ano:

- Prossecução do processo de implementação do projeto SAMA - SASocial - Plataforma *open-source* de serviços de apoio aos estudantes do ensino superior.
- Concessão de bolsas de estudo a 3.303 estudantes, no montante total de 6.581.904,21€.
- Apoio a 241 estudantes, através da sua participação no Programa FASE®, atribuindo-lhes a compensação mais ajustada à sua situação, no montante total de 134.799,68€.
- Acompanhamento de estudantes com necessidades específicas, particularmente através da participação no projeto de inovação social promovido pelo Politécnico de Leiria 100%IN®.
- Disponibilização de alojamento a mais de 800 estudantes.
- Apoio aos estudantes na procura de alojamento, nomeadamente mediante a dinamização e divulgação da plataforma de alojamento particular implementada por estes Serviços de Ação Social.
- Disponibilização de 287.960 refeições nas unidades alimentares, com disponibilização de serviço *take away*.
- Renovação da candidatura ao Selo Excelência “Alimentação Saudável no Ensino Superior”.

Destaca-se, igualmente:

- Disponibilização, a título gratuito, de 9 modalidades desportivas, com treinos regulares/semanais.
- Apoio, ao nível competitivo, a 30 modalidades desportivas.
- Existência de um total de 1.097 estudantes inscritos em modalidades desportivas, 30 dos quais a frequentar o programa PAFE®.
- Existência de 202 estudantes que representaram o Politécnico de Leiria, ao nível competitivo.
- Conquista de três Recordes Nacionais Universitários na modalidade de Atletismo, na disciplina de Estafeta Medley para o sexo masculino, no lançamento do peso feminino e no salto em comprimento feminino.
- Coorganização, com a FADU – Federação Académica do Desporto Universitário e com a colaboração da Câmara Municipal de Leiria e da Câmara Municipal da Marinha Grande, das Fases Finais dos Campeonatos Nacionais Universitários 2022 (FF CNU 2022), nas modalidades de Andebol (F e M), Basquetebol (F e M), Futebol 11 (M), Futsal (F e M) e Voleibol (F e M). Este foi o maior evento multidesportivo realizado em Portugal e integrou a programação desportiva “Leiria Cidade Europeia do Desporto”.
- Participação de mais de 1.200 estudantes-atletas nas FF CNU 2022, distribuídos por 70 equipas, em representação de 27 clubes das IES portuguesas que, durante duas semanas, disputaram mais de 250 horas de competição, num total de 144 jogos e nove títulos nacionais em cinco modalidades desportivas distintas: andebol (F e M), basquetebol (F e M), futebol 11 (M), futsal (F e M) e voleibol (F e M).
- Participação do Instituto Politécnico de Leiria com 8 equipas, num total de 122 estudantes-atletas.

Evidenciamos, ainda:

- Realização de 1.204 consultas médicas, 192 (15,9%) respeitantes a consultas na especialidade de Medicina Desportiva, aos estudantes-atletas do Politécnico de Leiria, e 693 (57,6%) referentes a consultas de Medicina do Trabalho, as quais decorrem de obrigatoriedade legal.
  - Colaboração na realização de iniciativas culturais e desportivas desenvolvidas pela comunidade académica do Politécnico de Leiria, nomeadamente estudantes, tunas, núcleos de estudantes, e associações de estudantes. Este apoio materializou-se ao nível de alojamento, alimentação, transporte, logística e, no caso das associações de estudantes, também através de um subsídio anual, totalizando 46.177,43€.
  - Estabelecimento de 11 novas parcerias, com entidades regionais e nacionais.
- 
- As receitas próprias, relevando uma recuperação face ao ano anterior, mantiveram-se em valores inferiores aos registados no período pré-pandemia, em concreto, 12% (-282.000,00€) que, apesar da redução das despesas com aquisição de bens e serviços em 6% (95.000,00€), continuou a condicionar a tesouraria.
  - As obrigações que transitaram para o exercício de 2023, resultado das enormes dificuldades de tesouraria, ascenderam a 327.500€.
  - O Politécnico efetuou transferência extraordinária de 300.000,00€, possibilitando a salvaguarda dos salários dos colaboradores.

Face ao exposto, pode concluir-se que o ano de 2022 marcou a retoma das atividades desenvolvidas pelos Serviços de Ação Social e que estes mantiveram o seu foco na missão de assegurar as melhores condições aos estudantes do Politécnico de Leiria e contribuir para o seu sucesso académico.

**Anexos**

**2022**



## Anexo I - Quadros

**Quadro 38. Horário das consultas disponibilizadas nos Serviços Médicos**

Localidade	Especialidade	Dia da semana	Horário
Leiria	Clínica Geral	Segunda-feira   Quinta-feira	14:00h - 16:30h
	Ginecologia   Planeamento Familiar	Segunda-feira	14:00h - 17:00h
	Medicina Dentária	Quarta-feira	14:00h - 17:00h
		Quinta-feira	09:00h - 12:00h
	Medicina Desportiva	Segunda-feira   Quinta-feira	14:00h - 16:30h
	Medicina do Trabalho	Segunda-feira	14:00h - 17:30h
Oftalmologia*	Quarta-feira	09:00h - 12:00h	
Caldas da Rainha Peniche	Clínica Geral*	Sexta-feira	14:30h - 16:30h
	Medicina Desportiva*		
	Medicina do Trabalho*		

\*Em semanas interpoladas.

Fonte: Divisão Administrativa e Relação com os Estudantes\_Serviços de Saúde.

**Quadro 39. Tabela de preços dos Serviços Médicos**

Utente		Clínica Geral	Ginecologia / Planeamento Familiar	Medicina Dentária
Estudantes	Bolseiros	4,00€	10,50€	10,50€
	Não Bolseiros	5,00€	11,00€	11,00€
Filhos de estudantes	Bolseiros	15,00€	25,00€	25,00€
	Não Bolseiros	20,00€	27,50€	27,50€
Técnicos e administrativos Aposentados, reformados*	Vencimento líquido inferior a 750,00€	20,00€	30,00€	30,00€
	Vencimento líquido entre 750,00€ e 1.500,00€		35,00€	35,00€
	Vencimento líquido superior a 1.500,00€		37,50€	37,50€
Docentes e investigadores Aposentados, reformados*	Vencimento líquido inferior a 750,00€	30,00€	30,00€	30,00€
	Vencimento líquido entre 750,00€ e 1.500,00€		35,00€	35,00€
	Vencimento líquido superior a 1.500,00€		37,50€	37,50€
Filhos de docentes, investigadores, técnicos e administrativos	Vencimento líquido inferior a 750,00€	30,00€	40,00€	40,00€
	Vencimento líquido entre 750,00€ e 1.500,00€		42,50€	42,50€
	Vencimento líquido superior a 1.500,00€		47,50€	47,50€
Utente		Medicina Desportiva	Oftalmologia	Medicina do Trabalho
Estudantes	Bolseiros	Gratuita	10,50€	-
	Não Bolseiros		11,00€	-
Filhos de estudantes	Bolseiros	-	25,00€	-
	Não Bolseiros		27,50€	-
Técnicos e administrativos Aposentados, reformados*	Vencimento líquido inferior a 750,00€	-	30,00€	Gratuita
	Vencimento líquido entre 750,00€ e 1.500,00€		35,00€	
	Vencimento líquido superior a 1.500,00€		37,50€	
Docentes e investigadores Aposentados, reformados*	Vencimento líquido inferior a 750,00€	-	30,00€	Gratuita
	Vencimento líquido entre 750,00€ e 1.500,00€		35,00€	
	Vencimento líquido superior a 1.500,00€		37,50€	
Filhos de docentes, investigadores, técnicos e administrativos	Vencimento líquido inferior a 750,00€	-	40,00€	-
	Vencimento líquido entre 750,00€ e 1.500,00€		42,50€	
	Vencimento líquido superior a 1.500,00€		47,50€	

\*Enquadra-se no mesmo escalão em que se enquadraria caso estivesse em exercício de funções.

Fonte: Divisão Administrativa e Relação com os Estudantes\_Serviços de Saúde.

**Quadro 40. Preços aplicados nos tratamentos de Medicina Dentária nos Serviços Médicos**

Estudantes	Funcionários com vencimento líquido inferior a 750,00€	Funcionários com vencimento líquido entre 750,00€ e 1.500,00€	Funcionários com vencimento líquido superior a 1.500,00€
5,00€	8,50€	11,00€	12,00€

Fonte: Divisão Administrativa e Relação com os Estudantes\_Serviços de Saúde.

**Quadro 41. Candidaturas a bolsa de estudo para o ano letivo de 2022/2023**

Data	Número requerimentos submetidos	Número requerimentos indeferidos	Número requerimentos deferidos	Tempo médio entre a submissão e a decisão (dias)	Bolsa média anual sem complementos	Bolsa média anual com complementos	Despesa total a realizar até ao final do ano letivo com as bolsas já atribuídas	Despesa já paga
1	2	3	4	5	6	7	8	9
30-12-2022	4305	582	2918	13	1 327,90€	1 467,31€	4 388 304,31€	1 696 713,50€
23-12-2022	4298	451	2788	11	1 307,85€	1 448,95€	4 143 938,80€	1 696 713,50€
16-12-2022	4295	418	2600	11	1 326,63€	1 467,71€	3 805 279,31€	888 277,80€
09-12-2022	4289	318	2348	10	1 322,29€	1 467,33€	3 437 485,00€	888 277,80€
02-12-2022	4280	236	2170	8	1 264,68€	1 407,93€	3 050 074,17€	887 765,40€
25-11-2022	4273	217	1991	8	1 321,69€	1 474,33€	2 927 049,46€	887 765,40€
18-11-2022	4267	177	1823	8	1 331,79€	1 483,37€	2 696 491,79€	434 676,81€
11-11-2022	4247	109	1611	6	1 334,48€	1 486,14€	2 386 240,06€	434 764,01€
04-11-2022	4231	102	1537	6	1 338,37€	1 490,39€	2 280 824,81€	433 719,61€
28-10-2022	4193	83	1451	6	1 328,96€	1 480,55€	2 142 307,68€	433 719,61€
21-10-2022	4135	37	1270	5	1 339,01€	1 493,85€	1 890 273,08€	204 798,63€
14-10-2022	4061	8	1140	4	1 362,83€	1 503,87€	1 708 401,64€	187 968,18€
07-10-2022	3921	5	1133	4	1 362,77€	1 471,37€	1 661 741,01€	92 961,55€
30-09-2022	3836	3	368	6	1 434,55€	1 616,94€	591 764,71€	75 992,13€
23-09-2022	2584	1	257	6	1 422,38€	1 545,99€	396 755,03€	
16-09-2022	2327	0	180	8	1 445,59€	1 510,16€	271 829,45€	

Nota: Dados extraídos da aplicação SICABE – mapa síntese, disponibilizado semanalmente, às sextas-feiras (à data de 30 de dezembro de 2022).

Fonte: Divisão de Apoio Social e Alojamento\_Setor de Apoio Social.

**Quadro 42. Data de entrada em funcionamento das unidades de alojamento**

Localidade	Unidade de alojamento	Data de entrada em funcionamento
Leiria	Afonso Lopes Vieira	Novembro de 1996
	Francisco Rodrigues Lobo	Setembro de 1997
	Eça de Queirós	Setembro de 1998
	José Saramago	Outubro de 2001
	Pousadinha José Saramago	Outubro de 2001
Caldas da Rainha	Apartamentos João XXI	Outubro de 2018
	Mestre António Duarte	Novembro de 1996
Peniche	Rafael Bordalo Pinheiro	Fevereiro de 2005
	Residência de Peniche	Setembro de 2005
	Hotel Escola	Outubro de 2010

Fonte: Divisão de Apoio Social e Alojamento\_Setor de Alojamento.

**Quadro 43. Residências de estudantes: serviços e comodidades**

Tipologia do serviço / comodidade	Especificação
Roupa de cama e atalhados	Disponibilização, a título gratuito, de roupa de cama (lençóis, édredon/colcha e almofada), toalha de banho e de rosto
Lavandaria	Disponibilização, a título gratuito, de serviço de tratamento da roupa de cama e atalhados
Máquinas de lavar e de secar <i>self-service</i>	Tratamento da roupa pessoal do residente
Internet <i>wireless</i>	Disponível nas residências de estudantes, sem qualquer custo adicional para o residente
Aquecimento central	Disponível em todos os quartos
Limpeza diária	Higienização diária das áreas comuns e manutenção das cozinhas
Serviço de vigilância	
Cozinha	Equipadas com frigorífico, micro-ondas e placas vitrocerâmicas, permitindo a confeção de refeições
Sala de refeições	Equipadas com frigorífico e micro-ondas para que o estudante possa tomar e aquecer refeições
Espaços alternativos para estudo e convívio	
Espaços de leitura	Designado "A Companhia dos Livros"
Quartos preparados para acolher estudantes com necessidades específicas	

Fonte: Divisão de Apoio Social e Alojamento\_Setor de Alojamento.

**Quadro 44. Tipologia e capacidade dos quartos à data de 31/12/2022**

Localidade	Unidade de alojamento	Capacidade por tipo de quarto						Total
		Casal	Duplo sem wc	Duplo com wc	Individual sem wc	Individual com wc	Adaptados	
Leiria	Afonso Lopes Vieira	0	96	0	0	3	0	99
	Francisco Rodrigues Lobo	0	106	0	3	7	2	118
	Eça de Queirós	0	98	0	6	7	1	112
	José Saramago	0	58	0	3	0	0	61
	Pousadinha José Saramago	8	0	32	0	0	0	40
	Apartamentos João XXI	0	6	0	6	0	0	12
	<b>Subtotal</b>	<b>8</b>	<b>364</b>	<b>32</b>	<b>18</b>	<b>17</b>	<b>3</b>	<b>442</b>
Caldas da Rainha	Mestre António Duarte	0	90	0	3	6	1	100
	Rafael Bordalo Pinheiro	0	0	110	0	0	5	115
	<b>Subtotal</b>	<b>0</b>	<b>90</b>	<b>110</b>	<b>3</b>	<b>6</b>	<b>6</b>	<b>215</b>
Peniche	Residência de Peniche	0	0	42	0	0	5	47
	Hotel_Escola	0	0	48	0	0	2	50
	<b>Subtotal</b>	<b>0</b>	<b>0</b>	<b>90</b>	<b>0</b>	<b>0</b>	<b>7</b>	<b>97</b>
	<b>Total</b>	<b>8</b>	<b>454</b>	<b>232</b>	<b>21</b>	<b>23</b>	<b>16</b>	<b>754</b>

Fonte: Divisão de Apoio Social e Alojamento\_Setor de Alojamento.

**Quadro 45. Mensalidades aplicadas nas residências de estudantes, no ano letivo de 2022/2023**

Tipo de quarto	Estudante			Pessoal Docente, Técnicos, Administrativos e Outros
	Bolseiro	Não Bolseiro	Internacional	
Duplo (por pessoa)	77,56€	120,00€	140,00€	150,00€
Individual sem wc		130,00€	150,00€	160,00€
Individual com wc		150,00€	170,00€	190,00€

Fonte: Divisão de Apoio Social e Alojamento\_Setor de Alojamento.

**Quadro 46. Preço/dia aplicado nas unidades de alojamento no ano letivo de 2022/2023**

Tipo de quarto	Estudante residente			Estudante não residente			Pessoal Docente, Técnicos, Administrativos e Outros	
	Bolseiro	Não bolseiro	Internacional	Bolseiro	Não bolseiro	Internacional	Residente	Não residente
Duplo (por pessoa)	3,00€	4,00€	5,00€	7,00€	7,00€	7,00€	7,00€	10,00€
Individual sem wc	5,00€	5,00€	6,00€	10,00€	10,00€	10,00€	8,00€	12,00€
Individual com wc	6,00€	6,00€	7,00€	15,00€	15,00€	15,00€	10,00€	22,00€

Fonte: Divisão de Apoio Social e Alojamento\_Setor de Alojamento.

## Anexo II - Legislação e regulamentação interna

- **Código de Boas Práticas do Setor de Alimentação dos Serviços de Ação Social do Instituto Politécnico de Leiria:** aprovado em reunião do Conselho de Ação Social, realizada em 21 de fevereiro de 2008 e revisto em 2014.
- **Manual de Procedimento e Controlo Interno dos Serviços de Ação Social do Instituto Politécnico de Leiria:** aprovado a 30 de dezembro de 2009 e substituído pela nova versão, aprovada a 26 de abril de 2017, pelo Administrador dos Serviços de Ação Social, validada pelo Presidente do Instituto Politécnico de Leiria, a 11 de maio de 2017, e submetida a apreciação do Conselho de Gestão do Instituto Politécnico de Leiria, a 25 de maio de 2017.
- **Normas de Funcionamento d’A Companhia dos Livros dos Serviços de Ação Social do Instituto Politécnico de Leiria:** aprovadas em reunião do Conselho de Ação Social, realizada em 23 de março de 2012.
- **Normas para a Atribuição do Fundo de Apoio Social ao Estudante do Instituto Politécnico de Leiria (FASE®):** Despacho n.º 7.569/2012, publicado na 2.ª série do Diário da República, n.º 106, de 31 de maio.
- **Regulamento de Assiduidade e dos Horários de Trabalho do Instituto Politécnico de Leiria e dos Serviços de Ação Social:** Despacho n.º 15.620/2014, publicado na 2.ª série do Diário da República, n.º 249, de 26 de dezembro.
- **Regulamento de Funcionamento das Residências de Estudantes do Instituto Politécnico de Leiria:** aprovado em reunião do Conselho de Ação Social, realizada em 26 de junho de 1997, com as alterações aprovadas em reunião do Conselho de Ação Social, realizada em 21 de fevereiro de 2008, e alterado pelo Despacho n.º 11.640/2013, publicado na 2.ª série do Diário da República, n.º 172, de 06 de setembro.
- **Regulamento de Utilização de Bicicletas do Instituto Politécnico de Leiria ao abrigo do Projeto U-Bike Portugal - Operação Instituto Politécnico de Leiria:** Regulamento n.º 212/2018, publicado na 2.ª série do Diário da República, n.º 68, de 06 de abril; o Presidente do Instituto Politécnico de Leiria pelo Despacho n.º 102/2019, determinou a suspensão do artigo 5º.
- **Regulamento de Utilização do Campo de Jogos do Instituto Politécnico de Leiria:** aprovado em 19 de setembro de 2019. Revoga o Regulamento aprovado em 27 de abril de 2016 que revogou o Regulamento aprovado em 09 de outubro de 2012.
- **Regulamento de Utilização dos Serviços Médicos do Instituto Politécnico de Leiria:** aprovado em 16 de novembro de 2018. Substitui o Regulamento aprovado em reunião do Conselho de Ação Social, realizada em 19 de dezembro de 2005, com as alterações aprovadas em reunião do Conselho de Ação Social, realizada em 29 de novembro de 2007, 06 de junho de 2008 e 23 de março de 2012.
- **Regulamento dos Estatutos Especiais Aplicáveis aos Estudantes do Instituto Politécnico de Leiria:** Regulamento n.º 596/2017, publicado na 2.ª série do Diário da República, n.º 220, de 15 de novembro, encontra-se atualizado de acordo com as alterações introduzidas pelo Regulamento n.º 115/2020, publicado no Diário da República, 2.ª Série, n.º 30 de 12 de fevereiro de 2020, (Capítulo II - Estatuto do Estudante atleta), que veio substituir o **Estatuto de Estudante Atleta do Instituto Politécnico de Leiria:** presente na Secção IV do Regulamento Geral da Formação Graduada e Pós-Graduada no Instituto Politécnico de Leiria e Regimes Aplicáveis a Estudantes em Situações Especiais, Regulamento n.º 134/2007, publicado na 2.ª série do Diário da República, n.º 121, de 26 de junho, alterado pela Deliberação n.º 736/2008, publicada na 2.ª série do Diário da República, n.º 52, de 13 de março, com a redação dada pelo Despacho n.º 23.771/2008, publicado na 2.ª série do Diário da República, n.º 182, de 19 de setembro.
- **Normas de Funcionamento do Programa de Atividade Física para Estudantes do Politécnico de Leiria (PAFE®):** aprovado em 19 de setembro de 2019. Revoga o Regulamento aprovado em reunião do Conselho de Ação Social, realizada em 11 de junho de 2014.
- **Regulamento Interno dos Serviços de Ação Social do Instituto Politécnico de Leiria:** Regulamento n.º 552/2020, publicado na 2.ª série do Diário da República, n.º 127, de 2 de julho, que substitui e revoga o Regulamento n.º 604/2017, publicado na 2.ª série do Diário da República, n.º 223, de 20 de novembro.