



**POLITÉCNICO
DE LEIRIA**

SERVIÇOS
DE AÇÃO SOCIAL

Relatório de Atividades

2020

ÍNDICE

I. Nota Introdutória	2
Disposições gerais	2
Breve Caracterização	2
Apresentação dos Serviços de Ação Social	2
Objetivos Estratégicos e Operacionais.....	5
II. Atividades desenvolvidas e recursos utilizados	6
Divisão Administrativa e Relação com os Estudantes.....	9
Setor do Desporto.....	9
Setor de Cultura	12
Serviços de Saúde	13
Divisão de Apoio Social e Alojamento.....	15
Setor de Apoio Social	15
Setor de Alojamento	23
Divisão de Alimentação.....	25
Setor de Gestão de Unidades Alimentares	25
Setor de Prestação de Serviços de Catering	30
Divisão Financeira e de Recursos Humanos.....	31
Serviços Financeiros.....	31
Serviços de Recursos Humanos	37
III. Avaliação final	39
Anexos	42

I. NOTA INTRODUTÓRIA

DISPOSIÇÕES GERAIS

O presente Relatório de Atividades reflete os principais objetivos e atividades que os Serviços de Ação Social do Politécnico de Leiria se propuseram realizar no ano de 2020. Retrata também o grau de concretização desses objetivos, as atividades e os recursos utilizados para o efeito. Permite, deste modo, a análise e avaliação da execução global do Plano de Atividades dos Serviços de Ação Social para o ano em apreço.

O presente documento de gestão obedece à estrutura definida pelo Decreto-Lei (DL) n.º 183/96¹, de 27 de setembro, na sua atual redação (atenta a exceção do n.º 2 do artigo 2.º): Capítulo I – Nota Introdutória; Capítulo II – Atividades Desenvolvidas e Recursos Utilizados; e Capítulo III – Avaliação Final.

BREVE CARACTERIZAÇÃO

Apresentação dos Serviços de Ação Social

Os Serviços de Ação Social são uma unidade funcional do Politécnico de Leiria, dotada de autonomia administrativa e financeira. Têm capacidade de praticar atos jurídicos, tomar decisões com eficácia externa, praticar atos definitivos, dispor de receitas próprias, bem como de as afetar a despesas aprovadas de acordo com orçamento próprio (n.º 1 do art. 2.º do seu Regulamento Interno²).

Obedecendo aos princípios da política de ação social no Ensino Superior (previstos no Decreto-Lei n.º 129/93, de 22 de abril³, na sua atual redação), os Serviços de Ação Social executam a política de ação social superiormente definida no Regime Jurídico das Instituições de Ensino Superior (RJIES⁴), mormente no artigo 20.º. Garantem assim aos estudantes do Politécnico de Leiria as melhores condições de estudo, mediante a concessão de um conjunto de apoios (artigo 20.º, n.ºs 4 e 5 do RJIES):

- Apoios sociais diretos
 - Bolsas de estudo
 - Auxílios de emergência
- Apoios sociais indiretos
 - Alimentação
 - Alojamento
 - Serviços de saúde
 - Apoio às atividades culturais e desportivas
 - Apoios educativos diversos
 - Tunas
 - Grupos de teatro
 - Produções de espetáculos culturais
 - Atividades de integração de estudantes
 - Atividades desenvolvidas pelas associações de estudantes
 - Atividades de representação de estudantes do Politécnico de Leiria e de formação para a cidadania
 - Manutenção e funcionamento de serviços de informação, de reprografia, de apoio bibliográfico e de material escolar

¹ Publicado no Diário da República, I série-A, n.º 225, de 27 de setembro.

² Regulamento Interno dos Serviços de Ação Social do Politécnico de Leiria: Regulamento n.º 552/2020, publicado na 2.ª série do Diário da República, n.º 127, de 2 de julho.

³ Publicado na série I-A do Diário da República, n.º 94, de 22 de abril, com as alterações introduzidas pela Lei n.º 113/97, publicada na série I-A do Diário da República, n.º 214, de 16 de setembro, pela Lei n.º 62/2007, publicada na 1.ª série do Diário da República, n.º 174, de 10 de setembro e pelo Decreto-Lei n.º 204/2009, publicado na 1.ª série do Diário da República, n.º 168, de 31 de agosto.

⁴ Lei n.º 62/2007, publicada na 1.ª série do Diário da República, n.º 174, de 10 de dezembro.

Compete ainda aos Serviços de Ação Social identificar casos de carência económica, desadaptação ao ambiente escolar e demais situações que possam afetar o sucesso académico do estudante e a sua inserção social. Os Serviços de Ação Social garantem, igualmente, a devida assistência aos estudantes com necessidades específicas, propondo as ações mais adequadas a cada situação.

Os Serviços de Ação Social estão presentes nos *Campi* do Politécnico de Leiria, sítios em Leiria, Caldas da Rainha e Peniche (Anexo I), garantindo, assim, um acompanhamento mais próximo do estudante.

O número de estudantes inscritos no Politécnico de Leiria tem vindo a aumentar, conforme informação constante do quadro infra.

Quadro 1 - Número de estudantes inscritos no Politécnico de Leiria, nos anos letivos de 2016/2017 a 2020/2021

Ano letivo	2016	2017	2018	2019	2020
Ciclo de Estudos	2017	2018	2019	2020	2021*
Formação superior					
Licenciatura – 1.º ciclo	7.391	7.646	7.723	7.871	8.420
Mestrado – 2.º ciclo	1.512	1.516	1.558	1.723	1.547
Formação pós-secundária					
Cursos TeSP	1.455	1.746	1.949	2.082	2.181
Curso preparatório para as provas de M23	114	118	96	86	95
Formação pós-graduada					
Pós-graduação	106	94	147	156	264
Total	10.578	11.120	11.473	11.918	12.507

(*) Dados provisórios, referentes ao 1.º momento do inquérito RAIDES 2020.

- Não inclui estudantes ao abrigo de programas de mobilidade (*incoming*), em cursos de formação contínua e no Programa Politécnico de Leiria 60+.

- Dados referentes aos anos letivos de 2016/2017 até 2020/2021: Dados referentes a 31 de dezembro, na sua maioria utilizando como fonte de informação o inquérito RAIDES, DGEEC.

Fontes: Gabinete de Planeamento do Politécnico de Leiria. Constam de anteriores Relatórios de Atividades dos Serviços de Ação Social do Politécnico de Leiria.

Estrutura Organizacional

Os Serviços de Ação Social apresentam a seguinte estrutura organizacional:

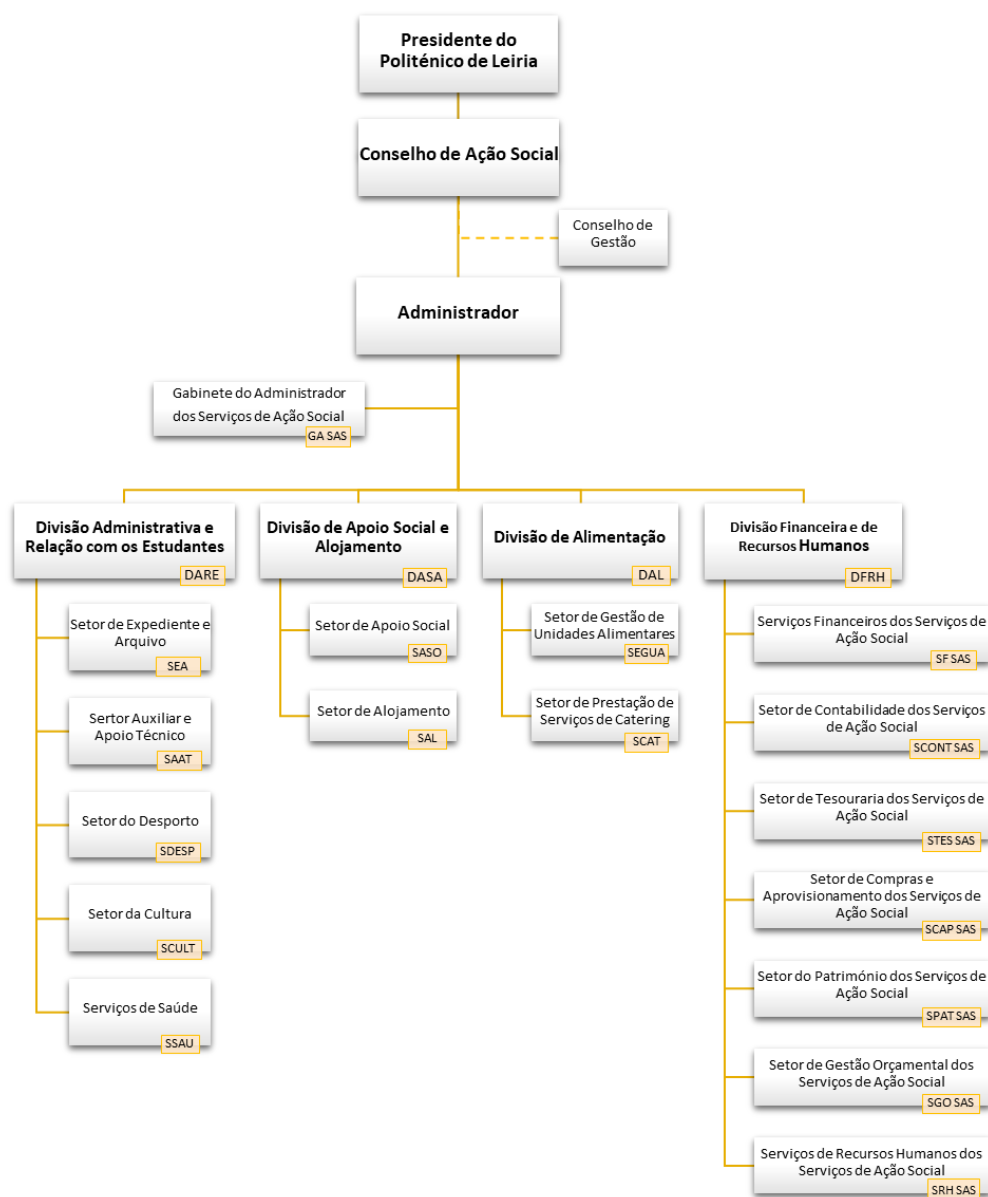


Figura 1 - Organograma dos Serviços de Ação Social

Fonte: Divisão Administrativa e Relação com os Estudantes - Elaborado a partir do Regulamento Interno dos Serviços de Ação Social

Órgãos

O Presidente do Politécnico de Leiria preside os Serviços de Ação Social, que contam com os seguintes órgãos:

- Conselho de Ação Social: constituído pelo Presidente do Politécnico de Leiria, o Administrador dos Serviços de Ação Social e dois representantes das Associações de Estudantes (AEs) das Escolas do Politécnico de Leiria, um dos quais bolseiro.
- Administrador dos Serviços de Ação Social.

A gestão financeira é da responsabilidade do Conselho de Gestão do Politécnico de Leiria, podendo este órgão delegar competências no Administrador dos Serviços de Ação Social. Este, por sua vez, é coadjuvado pelo Gabinete do Administrador dos Serviços de Ação Social.

OBJETIVOS ESTRATÉGICOS E OPERACIONAIS

Os objetivos estratégicos dos Serviços de Ação Social foram definidos para o biénio de 2019/2020 e encontram-se refletidos no Quadro de Avaliação e Responsabilização (QUAR):

- Implementar novos processos e procedimentos com recurso às tecnologias de informação e comunicação
- Assegurar as condições para uma academia unida e participativa
- Contribuir para a afirmação da imagem institucional do Politécnico de Leiria

Para concretização destes objetivos estratégicos, definiu-se um conjunto de objetivos operacionais, metas e respetivos indicadores de desempenho, conforme informação constante no quadro que se segue.

Quadro 2 - Objetivos operacionais e respetivos indicadores de desempenho para o biénio de 2019-2020

Objetivo Operacional		Indicador de Desempenho	
Eficiência			
OP 1	Utilizar recursos inovadores de apoio à Gestão	Indicador 1	Consolidar a utilização do Sistema de Normalização Contabilística para as Administrações Públicas (SNC-AP)
OP 2	Melhorar os procedimentos de controlo interno	Indicador 2	Otimizar o uso do sistema Unicard
OP 3	Melhorar as condições de mobilidade para a comunidade académica	Indicador 3	Contribuir para a otimização do processo U-Bike
OP 4	Operacionalizar atempadamente os atos referentes às alterações obrigatórias de posicionamento remuneratório, progressões e mudança de nível ou escalão	Indicador 4	Data da comunicação da informação relevante para efeito das alterações obrigatórias de posicionamento remuneratório, progressões e mudanças de nível ou escalão dos trabalhadores
Eficácia			
OP 5	Estimular a convivência entre a comunidade académica do Politécnico de Leiria	Indicador 5	Promover a participação de estudantes de todas as Escolas do Politécnico de Leiria em atividades culturais ou desportivas conjuntas
		Indicador 6	Promover a participação da comunidade académica em atividade que vise apoiar causa social
OP 6	Estreitar a ligação entre o Politécnico de Leiria e entidades e instituições de âmbito nacional	Indicador 7	Aumentar o número de parcerias com outras entidades
Qualidade			
OP 7	Estimular a adoção de hábitos saudáveis e amigos do ambiente	Indicador 8	Introduzir pratos inovadores e saudáveis no plano de ementas, definir a respetiva ficha técnica e identificar os alérgenos
		Indicador 9	Aumentar o número de estudantes inscritos nas atividades desportivas
		Indicador 10	Adotar medidas para a racionalização de consumos e sustentabilidade de recursos
OP 8	Avaliar o grau de satisfação da comunidade do Politécnico de Leiria	Indicador 11	Avaliar o grau de satisfação da comunidade do Politécnico de Leiria, relativamente aos serviços prestados pelos Serviços de Ação Social
		Indicador 12	Promover medidas que visem melhorar situações identificadas, na sequência da avaliação do grau de satisfação da comunidade do Politécnico de Leiria, relativamente aos serviços prestados pelos Serviços de Ação Social

Fonte: Quadro de Avaliação e Responsabilização (QUAR), definido para o biénio de 2019-2020

Os dirigentes dos Serviços de Ação Social participaram nas reuniões trimestrais do Politécnico de Leiria, o que permitiu o alinhamento dos objetivos dos Serviços de Ação Social com os objetivos estratégicos do Politécnico de Leiria.

Ao longo do ano, foram também realizadas reuniões regulares, com uma periodicidade mensal, entre o Administrador e os dirigentes intermédios dos Serviços de Ação Social. Foram igualmente realizadas reuniões entre estes dirigentes e os elementos das respetivas equipas.

II. ATIVIDADES DESENVOLVIDAS E RECURSOS UTILIZADOS

O ano de 2020 foi atípico e deveras desafiante. A necessidade de uma pronta resposta no âmbito do controlo e mitigação da pandemia por SARS-CoV-2, determinou profundas alterações nas atividades e funcionamento institucional.

O Politécnico de Leiria assumiu, desde logo, também a este nível, o seu papel interventivo, tendo estado fortemente empenhado na definição, análise e implementação de medidas que permitissem ajudar a ultrapassar esta pandemia, através da realização de atividades de responsabilidade social, investigação e desenvolvimento, concretizadas no âmbito da pandemia COVID-19. Os Serviços de Ação Social têm sido um verdadeiro aliado nesta desafiante missão.

Os Serviços de Ação Social definiram um conjunto de objetivos e ações transversais a todos os serviços e setores e outros específicos, dedicados a cada Divisão. Ao longo do ano, foram reajustando medidas e objetivos, definindo novas ações, a fim de proporcionar aos estudantes melhores condições de estudo e garantir que nenhum estudante do Politécnico de Leiria, nacional ou internacional, deixasse de ter acesso a alimentação, alojamento e cuidados de saúde, neste período particularmente exigente.

Relativamente aos objetivos e ações transversais, que se procurou concretizar, destacam-se os seguintes:

- ✓ **Apoiar os estudantes mais carenciados.**
 - Concessão de 2.911 bolsas de estudo e 236 bolsas FASE® a estudantes.
 - Disponibilização de alojamento a, aproximadamente, 700 estudantes.
 - Servidas, no total, 125.936 refeições. Destas, 1.338 foram disponibilizadas a título gratuito aos estudantes mais carenciados, afetados pela pandemia COVID-19; 221 foram fornecidas a estudantes em isolamento profilático, alojados nas residências ou nos seus domicílios; e 697 refeições foram providas em regime de *take-away* no Centro de Diagnóstico COVID-19 do Politécnico de Leiria, localizado no edifício CETEMARES, em Peniche.
 - Asseguradas 549⁵ consultas médicas.
- ✓ **Aprovar o novo Regulamento Interno dos Serviços de Ação Social do Politécnico de Leiria.**
 - Face à necessidade de proceder a uma reorganização da estrutura orgânica dos serviços mais adequada à diversidade de serviços prestados à Comunidade Académica, decorrente, igualmente do novo modelo de gestão da atual presidência e de um administrador único do Politécnico de Leiria e dos Serviços de Ação Social, foi aprovado e publicado o novo Regulamento Interno dos Serviços de Ação Social do Politécnico de Leiria, revogatório do anterior.
- ✓ **Implementar o projeto SAMA - SASocial - Plataforma open-source de serviços de apoio aos estudantes do ensino superior.**
 - O consórcio dos Serviços de Ação Social do Politécnico de Leiria e Serviços de Ação Social do Politécnico de Viana do Castelo está a trabalhar, desde 2018, num projeto inovador, que tem por base o desenvolvimento de *software* em *open-source* que permitirá alterar significativamente, não só a forma como é gerida a relação com os estudantes, não só no apoio social no ensino superior, mas também introduzir uma nova abordagem na criação e gestão de sistemas de informação para a administração pública. Neste projeto, dos diversos microsserviços previstos, o Politécnico de Leiria irá dar prioridade às seguintes plataformas: gestão de alojamento; bolsa

⁵ Não inclui as consultas Medicina do Trabalho (305 consultas) por se destinarem unicamente ao corpo docente, investigadores, técnicos e administrativos.

de colaboradores (irá suportar o programa FASE®); comunicação digital; e levantamento de requisitos de outros microsserviços.

- ✓ **Contribuir para a sustentabilidade dos *Campi* do Politécnico de Leiria.**
 - Gestão do projeto U-Bike – Politécnico de Leiria. Disponibilização dos recursos humanos e financeiros essenciais para o funcionamento do projeto U-Bike. Foram disponibilizadas 220 bicicletas tendo já ultrapassado os 500 utilizadores.
- ✓ **Iniciar o processo de candidatura ao programa Healthy Campus – International University Sports Federation (FISU).**
 - Início do processo de candidatura ao programa FISU Healthy Campus, programa de apoio e certificação, promovido pela FISU, dirigido a Universidades em todo o mundo, no âmbito da saúde e bem-estar. É apoiado o desenvolvimento de estratégias e medidas que promovam um verdadeiro *Campus* Saudável em cada Universidade associada. Esta certificação assenta em 100 critérios pré-estabelecidos, com base nos Objetivos de Desenvolvimento Sustentável (ODS) das Nações Unidas. Estes critérios inserem-se nos seguintes domínios: gestão saudável do *campus*, atividade física e desporto, nutrição, prevenção de doenças, saúde mental e social, comportamentos de risco, meio ambiente, sustentabilidade e responsabilidade social.
- ✓ **Submeter candidatura ao programa PRO Leiria CMLeiria.**
 - Apresentação de candidatura ao programa de apoio ao associativismo da Câmara Municipal de Leiria, PRO Leiria. No âmbito deste programa, são reconhecidos os clubes desportivos do concelho de Leiria e apoiados através da disponibilização de instalações desportivas para a sua prática desportiva, nomeadamente para treinos.
- ✓ **Renovar a candidatura Selo Excelência “Alimentação Saudável no Ensino Superior”.**
 - Renovação da candidatura ao Selo Excelência “Alimentação Saudável no Ensino Superior”. Este projeto surge no âmbito do PNPAS - Programa Nacional de Promoção da Alimentação Saudável e da EIPAS - Estratégia Integrada para a Promoção da Alimentação Saudável. Visa conceder uma distinção pública, através da atribuição de uma menção distintiva, às IES que promovam uma alimentação saudável.
- ✓ **Celebrar parcerias com unidades hoteleiras, ao abrigo das orientações da DGES**
 - Efetuadas diligências com hotéis e outras unidades de alojamento localizadas em Leiria, Caldas da Rainha e Peniche, com vista a firmar contratos de parceria, com o objetivo de aumentar a oferta de alojamentos para os nossos estudantes em condições de conforto, qualidade e segurança.
- ✓ **Acolher estudantes estagiários.**
 - Acolhimento de 5 estudantes para realização de estágio nas seguintes áreas dos Serviços de Ação Social:
 - DARE – Setor do Desporto – 4 estudantes: 2 do curso de licenciatura em Desporto e Bem-Estar e 2 do curso de TeSP de Intervenção Social e Desportiva da ESECS.
 - DAL – 1 estudante do curso de licenciatura em Nutrição e Dietética da ESSLei.
- ✓ **Contribuir para o reforço de competências dos colaboradores dos Serviços de Ação Social.**
 - Inscrição de 4 dirigentes dos Serviços de Ação Social no curso de formação para dirigentes – FORGEP – Programa de Formação em Gestão Pública, num total de 480 horas de formação.
 - Incentivo à frequência de formação profissional, para trabalhadores em regime de teletrabalho, designadamente nas seguintes áreas: comportamental; línguas (Inglês); higiene e segurança alimentar, sistema HACCP - Hazard Analysis and Critical Control Point (Análise de Perigos e Controlo de Pontos Críticos) e RGPD – Regulamento Geral de Proteção de Dados. Foram frequentadas acima de 400 horas de formação.
- ✓ **Melhorar as condições de trabalho.**
 - Criação de novo gabinete para o Setor do Desporto. Intervenção em espaço sito na Pousadinha José Saramago, adaptando-o para funcionamento do Setor do Desporto.
 - Adaptação de espaços de trabalho a fim de garantir, neste contexto epidemiológico, a segurança dos trabalhadores e utilizadores destes serviços.

- ✓ **Iniciar procedimentos para contratação de pessoal.**
 - Abertura de procedimentos concursais para as seguintes contratações:
 - 1 dirigente intermédio, para a DASA.
 - 1 técnico superior na área da Nutrição, para a DAL.
 - 1 assistente técnico para a DARE (Setor do Desporto).
- ✓ **Reforçar as estruturas participativas.**
 - Os dirigentes dos Serviços de Ação Social participaram nas reuniões trimestrais do Politécnico de Leiria.
 - Ao longo do ano, foram também realizadas reuniões regulares, com uma periodicidade mensal, entre o Administrador e os dirigentes intermédios destes Serviços. Foram igualmente realizadas reuniões entre estes dirigentes e os elementos das respetivas equipas.
- ✓ **Avaliar o grau de satisfação de utilizadores dos Serviços de Ação Social e implementar medidas de melhoria.**
 - Foi aplicado questionário para avaliar o grau de satisfação dos estudantes utilizadores dos Serviços de Ação Social, designadamente aos estudantes-atletas que participaram em competição, aos estudantes que colaboraram ao abrigo do programa FASE® e aos estudantes alojados nas Residências de Estudantes.
 - Foram definidas medidas com o objetivo de melhorar situações identificadas, na sequência da avaliação do grau de satisfação dos estudantes.
- ✓ **Garantir a manutenção e conservação das infraestruturas e dos equipamentos.**
 - Os Serviços de Ação Social têm efetuado diligências para garantir a manutenção e conservação das infraestruturas e dos equipamentos que lhe estão afetos.
Para o efeito, contaram com a colaboração da Direção dos Serviços Técnicos, na realização e acompanhamento dos trabalhos de manutenção e conservação das infraestruturas e da Direção dos Serviços de Informática, no que respeita à rede *wifi*.
A par das regulares ações de manutenção de carácter preventivo a diversos equipamentos (tais como, elevadores - decorrente da obrigatoriedade legal -, sistemas de climatização, sistemas de produção de água quente sanitária, equipamentos de cozinha, instalações elétricas e espaços verdes), bem como das ações de inspeção e manutenção das instalações de gás e dos sistemas de combate a incêndios (extintores e bocas de incêndio) alocados às residências de estudantes e unidades alimentares, foram, também, realizadas vistorias mensais aos quartos, para identificação de anomalias nos edifícios e/ou equipamentos, permitindo, assim, uma gestão mais eficiente dos recursos disponíveis e um planeamento atempado das intervenções.

Devido ao contexto epidemiológico ficaram suspensos os seguintes eventos, inicialmente planeados pelos Serviços de Ação Social: Dia Paralímpico no Politécnico de Leiria; VIII Torneio Interescolas do Politécnico de Leiria; 17.^a Gala do Desporto do Politécnico de Leiria; Politécnico de Leiria Orienta; 10 km Leiria - Liberta-te; VI Caminhada Solidária do Politécnico de Leiria; Convívio anual para estudantes que colaboraram ao abrigo do FASE®; Comemoração do dia da Alimentação; Comemoração do Ano Novo Chinês; Comemoração do Dia de África; Comemoração da semana Internacional; e Ação de sensibilização para a reciclagem.

De seguida, destacamos algumas das ações realizadas pelos Serviços de Ação Social, estruturadas por Divisão.

DIVISÃO ADMINISTRATIVA E RELAÇÃO COM OS ESTUDANTES

A Divisão Administrativa e Relação com os Estudantes (DARE) assegura a prestação de serviços, segundo princípios de planeamento, qualidade, inovação e adequação às necessidades dos estudantes.

A DARE exerce as suas atribuições nos domínios da Gestão Administrativa, Planeamento, do Desporto, Cultura, Saúde e Relação com os Estudantes. Compreende os seguintes serviços e setores: Setor de Expediente e Arquivo; Setor Auxiliar e de Apoio Técnico; Setor do Desporto; Setor de Cultura; e Serviços de Saúde.

Setor do Desporto

Os Serviços de Ação Social disponibilizam diversas modalidades desportivas na vertente competitiva e de lazer.

Estas atividades são coordenadas pelo Setor do Desporto. A este Setor compete promover e estimular a prática e a difusão das atividades desportivas e culturais junto dos estudantes do Politécnico de Leiria.

Foram disponibilizadas, em 2020, as seguintes modalidades desportivas:

- Modalidades com treinos regulares / semanais*:
 - Andebol
 - Basquetebol
 - Hóquei em patins
 - Atletismo
 - Futebol 7
 - Ultimate frisbee
 - Andebol de praia
 - Futsal
 - Tripela

* Devido ao contexto epidemiológico, os treinos das modalidades desportivas ocorreram apenas até março de 2020.

- Modalidades apoiadas ao nível competitivo:
 - Badminton
 - Judo
 - Surf
 - Bodyboard
 - Karaté
 - Taekwondo
 - B.T.T.
 - Karting
 - Ténis
 - Canoagem
 - Kickboxing
 - Ténis de mesa
 - Duatlo
 - Natação
 - Trail
 - Equitação
 - Orientação
 - Triatlo
 - Escalada
 - Padel
 - Xadrez
 - Futebol de Praia
 - Pentatlo Moderno
 - Futevolei
 - Snowboard

Os Serviços de Ação Social garantiram também as infraestruturas e os equipamentos desportivos necessários para a prática desportiva, bem como para a realização das demais atividades.

➤ **PAFE® - Programa de Atividade Física para Estudantes do Politécnico de Leiria**

Na sequência da parceria estabelecida, em 2014, entre estes Serviços de Ação Social e o curso de licenciatura em Desporto e Bem-Estar, da ESECS, manteve-se em funcionamento o Programa de Atividade Física para Estudantes do Politécnico de Leiria (PAFE®).

Na génese deste Programa esteve a determinação em aumentar os níveis de atividade física e proporcionar a ocupação dos momentos de lazer dos nossos estudantes, através da prática de atividade física regular e estruturada. Em 2020, foram disponibilizadas, semanalmente, sessões de treino localizado,

treino funcional e treino intervalado intensivo. Os 89 estudantes inscritos neste Programa frequentaram estas sessões presenciais, até março de 2020, num mínimo de 2, e máximo de 5 sessões por semana.

➤ Politécnico de Leiria Ativo em Casa

Com o objetivo de manter a comunidade académica ativa e combater o sedentarismo motivado pelo isolamento social, decorreu, de março a julho de 2020, a iniciativa “Politécnico de Leiria Ativo em Casa”. Esta ação consistiu na disponibilização de sessões de atividade física, dinamizadas por técnico da área do desporto. Decorreram num formato *online*, síncrono, 3 vezes por semana e durante 45 minutos. Registaram-se 353 participações.

➤ Pausa Ativa do Politécnico de Leiria

Com o intuito de incentivar os seus colaboradores a adotarem um estilo de vida ativo e saudável, promotor do bem-estar e qualidade de vida, o Politécnico de Leiria disponibilizou, através do Setor do Desporto, no período de março a julho de 2020, o programa Pausa Ativa.

Este programa consistiu na disponibilização, com uma periodicidade diária (de segunda a sexta-feira), de sessões de atividade física laboral, com a duração de 5/6 minutos. Estas sessões decorreram em formato *online*, síncrono, sob a orientação de um técnico da área do desporto. Teve como destinatários o corpo docente e o corpo técnico e administrativo. Foram registadas 601 participações.

➤ Estudantes a praticar atividades desportivas

O número de estudantes inscritos nas modalidades desportivas aumentou. No total, estiveram inscritos 1.232 estudantes, dos quais 1.143 estavam inscritos nas modalidades desportivas e 89 frequentaram o programa PAFE®.

Ao nível competitivo, representaram o Politécnico de Leiria 168 estudantes, através da sua participação nos Campeonatos Nacionais Universitários (CNU). De referir que este número registou um decréscimo, quando comparado com o ano anterior (267 estudantes), devido à interrupção das competições em março de 2020.

Quadro 3 - Número de estudantes inscritos por Escola (ano letivo de 2019/2020)

Escola Superior	ESECS	ESTG	ESAD.CR	ESTM	ESSLei	Total
N.º de estudantes inscritos	282	663	44	62	92	1.143

Fonte: Divisão Administrativa e Relação com os Estudantes - Setor do Desporto

Quadro 4 - Número de estudantes inscritos por modalidade (ano letivo de 2019/2020)

Modalidades	Número de Inscritos	Inscritos em Competição	Modalidades	Número de Inscritos	Inscritos em Competição
Andebol de Praia feminino	17	0	Futsal feminino	92	14
Andebol de Praia masculino	21	0	Futsal masculino	142	28
Andebol feminino	58	24	Futvolei	2	0
Andebol masculino	90	26	Hóquei em Patins masculino	12	0
Atletismo feminino	64	19	Judo	3	1
Atletismo masculino	66	20	Karaté	3	0
B.T.T.	14	1	Karting	48	6
Boxe	1	0	Kickboxing	12	1
Badminton	4	0	Krav Maga	2	0
Basquetebol feminino	64	8	Natação	20	1
Basquetebol masculino	93	8	Orientação	1	0
Bodyboard	10	0	Padel	2	0
Canoagem	11	0	Snowboard	2	0
Ciclismo	4	0	Surf	9	0
Duatlo	1	1	Taekwondo	2	0

Quadro 4 (Continuação)

Modalidades	Número de Inscritos	Inscritos em Competição	Modalidades	Número de Inscritos	Inscritos em Competição
Equitação	3	0	Ténis	12	3
Esgrima	1	0	Ténis de Mesa	4	3
Escalada	6	0	Trail	2	0
Esqui Alpino	1	0	Triatlo	3	0
Futebol 11	38	0	Tripela	50	0
Futebol 7 feminino	7	0	Ultimate Frisbee	44	0
Futebol 7 masculino	41	0	Xadrez	4	4
Futebol de Praia feminino	14	0	Pentatlo Moderno	3	0
Futebol de Praia masculino	18	0	Voleibol	22	0
TOTAL de estudantes inscritos				1.143	
TOTAL de estudantes inscritos em competição					168

Nota: 14,7% dos inscritos participarem em provas da FADU.

Fonte: Divisão Administrativa e Relação com os Estudantes - Setor do Desporto

➤ Classificações

Os estudantes-atletas do Politécnico de Leiria alcançaram diversos lugares nos pódios nacionais, conforme informação que se apresenta de seguida.

Quadro 5 - Títulos nos CNU's Individuais, época 2019/2020

Classificação	Modalidade	Nome
1.º lugar	Atletismo Pista Coberta - 60m barreiras masculinos	Rafael Correia
1.º lugar	Atletismo Pista Coberta - lançamento do peso feminino	Inês Franco Carreira
2.º lugar	Atletismo Pista Coberta - 800m planos feminino	Sofia Duarte
3.º lugar	Atletismo Pista Coberta- salto com vara masculino	Tomás Marreiros

Fonte: Divisão Administrativa e Relação com os Estudantes - Setor do Desporto

Quadro 6 - Títulos de destaque nos CNU's Equipas e Coletivos, época de 2019/2020

	Modalidade	Nome
3º lugar	<i>karting</i>	Equipa Politécnico Leiria

Fonte: Divisão Administrativa e Relação com os Estudantes - Setor do Desporto

➤ Eventos desportivos

2.ª Jornada Concentrada Zona NCS de Andebol Feminino

Os Serviços de Ação Social organizaram a 2.ª Jornada Concentrada de Andebol Feminino, que decorreu no dia 03 de março de 2020, no Pavilhão da Escola Rafael Bordalo Pinheiro, Caldas da Rainha. Nesta Jornada, participaram 82 estudantes-atletas em representação de 6 clubes. Doze estudantes participaram em representação do Politécnico de Leiria.

2.ª Jornada Concentrada Zona NCS de Andebol Masculino

Os Serviços de Ação Social organizaram 2.ª Jornada Concentrada de Andebol Masculino, que decorreu nos dias 02 e 03 de março de 2020, no Pavilhão Municipal Rainha D. Leonor. Participaram 114 estudantes-atletas em representação de 8 clubes, onde o Politécnico de Leiria foi representado por 14 estudantes.

II Mostra do Desporto Adaptado

O Setor do Desporto organizou a 2.ª edição da Mostra do Desporto Adaptado do Politécnico de Leiria, que decorreu no dia 29 de fevereiro de 2020, no Ginásio da ESECS. Este evento contou com o apoio dos estudantes do Curso de Desporto e Bem-Estar e de quatro entidades da região de Leiria, dedicadas ao Desporto Adaptado: APD - Associação Portuguesa de Deficientes de Leiria, Centro João Paulo II - Desporto Adaptado de Fátima e Judo Clube da Marinha Grande, em conjunto com a APPACDM - Associação

Portuguesa de Pais e Amigos do Cidadão Deficiente Mental da Marinha Grande. Participaram neste evento 150 pessoas que puderam experimentar modalidades como Andebol e Basquetebol em Cadeira de Rodas, Boccia, Judo e Goalball.

I Politécnico de Leiria Active - #BeActive

O Setor do Desporto organizou a 1.ª edição do Politécnico de Leiria Active - #BeActive, com a colaboração do Curso de Desporto e Bem-Estar da ESECS e de três entidades: BA - Clube Bairro do Anjos, APUDD - Associação Portuguesa de Ultimate e Desportos de Disco e o Clube de Krav Maga de Leiria. Esta iniciativa decorreu no dia 20 de setembro de 2020, na ESECS, e contou com a participação de 200 pessoas da comunidade académica que puderam experimentar 5 modalidades desportivas como o Spike Ball, Frisbee Golf, Esgrima, Tiro Laser e Krav Maga.

➤ Projeto U-Bike - Politécnico de Leiria

Assente na promoção de uma cultura ambientalmente sustentável e socialmente responsável, os Serviços de Ação Social continuaram a disponibilizar o único sistema de *bike sharing* da região de Leiria. O Projeto U-Bike – Operação Politécnico de Leiria, atingiu, neste ano, os 500 utilizadores, entre estudantes, professores, investigadores e técnicos do Politécnico de Leiria. Com este projeto, pretende-se promover a mobilidade suave através da utilização de bicicletas elétricas, disponibilizadas à comunidade académica por períodos de longa duração. Para o efeito, foram postas à disposição 220 bicicletas, distribuídas entre Leiria, Marinha Grande, Caldas da Rainha e Peniche.

Este projeto piloto visa a alteração de comportamentos, favorecendo a redução da utilização do transporte individual motorizado, a fim de minimizar a pegada de carbono e, conseqüentemente, combater o aquecimento global, um dos grandes desafios do século XXI.

Tendo em conta a conjuntura atual, procedeu-se à cedência temporária de bicicletas U-Bike a estudantes do Politécnico de Leiria que integram o Projeto Pede & Recebe (desde dezembro), bem como à Câmara Municipal de Caldas da Rainha (abril e maio), para assegurar, de forma eficiente e sustentável, o serviço de entrega ao domicílio de produtos alimentares a estudantes do Politécnico de Leiria que se encontrem em isolamento profilático/quarentena, bem como de encomendas de produtos disponibilizados pelos vendedores / produtores da “Praça da Fruta” de Caldas da Rainha. Foram apoiados por esta medida 8 estudantes.

Procedeu-se ainda à divulgação do Projeto U-Bike – Politécnico de Leiria na comunicação social, nomeadamente, no Programa da RTP “Minuto Verde” (janeiro/2020), bem como no jornal “CMTV” (abril).

Setor de Cultura

Os Serviços de Ação Social apoiaram, ao longo do ano, diversas atividades, no âmbito do apoio às atividades desportivas e culturais, nomeadamente atividades integração, representação, formação para a cidadania, produção de espetáculos culturais, entre outras, promovidas pela comunidade estudantil (estudantes, tunas, núcleos de estudantes, AEs e grupos de teatro), Escolas Superiores e demais unidades e serviços do Politécnico de Leiria.

Este apoio traduz-se, a título exemplificativo, na cedência de alojamento nas residências de estudantes, na oferta de refeições (cedência de almoços, jantares, serviços de *coffee break*, lanches, bens alimentares, entre outros), ou na reserva de espaços. São ainda disponibilizados outros apoios, através, designadamente, da cedência de transporte, recursos humanos ou apoio logístico.

➤ Apoio a atividades promovidas pela comunidade académica

Os Serviços de Ação Social apoiaram diversas atividades, no âmbito do apoio às atividades desportivas e culturais, nomeadamente atividades de integração, atividades de formação para a cidadania e produção de espetáculos culturais promovidas pela comunidade estudantil do Politécnico de Leiria (estudantes, tunas, núcleos de estudantes, associações de estudantes e grupos de teatro) ou desenvolvidas pelas Escolas Superiores e demais Unidades e Serviços do Politécnico de Leiria.

O apoio para tais atividades foi concedido ao nível de alojamento, alimentação, transporte, logística e, no caso das associações de estudantes, também através de um subsídio anual. Estes apoios cifraram-se, no total, em 24.113,87€, conforme informação constante do quadro que se segue.

Quadro 7 - Apoios concedidos pelos Serviços de Ação Social, durante o ano de 2020

Entidade	Subtotal
Associações de Estudantes	15.521,92€*
Tunas Académicas	2.466,26€
Núcleos de estudantes / Estudantes	59,80€
Departamentos de curso / Professores	145,35€
Escolas Superiores	91,60€
Serviços de Ação Social	1.089,59€
Serviços Transversais	199,35€
Estudantes com necessidades específicas	1.800,00€
Estudantes	2.740,00€
Total	24.113,87€

* Ficaram dotações remanescentes, no montante de 12.203,03€, que transitaram para o ano de 2021.

Fonte: Divisão Administrativa e Relação com os Estudantes

➤ Protocolos de cooperação

Para garantir melhores condições aos mais diversos níveis, à comunidade académica do Politécnico de Leiria, os Serviços de Ação Social têm vindo a estabelecer parcerias diversas com entidades externas à Instituição. Estes protocolos visam proporcionar condições preferenciais para a comunidade académica, face ao público em geral.

Foram celebradas 8 parcerias. Atualmente, estão firmados protocolos em diversas áreas, designadamente: alimentação, alojamento, automóvel, beleza, desporto e bem-estar, ensino e formação, pilhas e baterias, saúde, tecnologias de informação e comunicação e, ainda, vestuário, que podem ser consultados na página web dos serviços de ação social em www.ipleiria.pt/viver/apoios/descontos-e-protocolos/.

Serviços de Saúde

Os Serviços de Ação Social disponibilizam, à comunidade académica do Politécnico de Leiria, através dos seus Serviços Médicos, as condições de acesso a cuidados de saúde, a custos reduzidos.

Para o efeito, estes Serviços contam com a colaboração de 6 profissionais de saúde de reconhecido mérito a nível nacional, em áreas específicas, como as de diagnóstico e prevenção.

Estão sedeados em Leiria, no *Campus 5* do Politécnico de Leiria, sito nas Olhalvas. Estes Serviços contam também com um Gabinete Médico nas Caldas da Rainha e em Peniche. Em 2020, funcionaram entre os meses de janeiro e junho e entre novembro e dezembro, com algumas interrupções decorrentes da aplicação das orientações emanadas pela Direção-Geral da Saúde no âmbito das medidas para mitigação da pandemia de COVID-19. As consultas são asseguradas, consoante a especialidade, com uma periodicidade semanal ou bissemanal, conforme informação constante do quadro que se segue.

Quadro 8 - Horário das consultas

Localidade	Especialidade	Dia da semana	Horário
Leiria	Clínica Geral	Segunda-feira Quinta-feira	14:00h - 16:30h
	Ginecologia Planeamento Familiar	Segunda-feira	14:00h - 17:00h
	Medicina Dentária	Quarta-feira Quinta-feira	14:00h - 17:00h
			09:00h - 12:00h
	Medicina Desportiva	Segunda-feira Quinta-feira	14:00h - 16:30h
	Medicina do Trabalho	Segunda-feira	14:00h - 17:30h
Oftalmologia*	Quarta-feira	09:00h - 12:00h	
Caldas da Rainha Peniche	Clínica Geral*	Sexta-feira	14:30h - 16:30h
	Medicina Desportiva*		
	Medicina do Trabalho*		

* Em semanas interpoladas.

Fonte: Divisão Administrativa e Relação com os Estudantes

A longo do ano de 2020, foram asseguradas, no total, 854 consultas médicas, conforme informação constante do quadro que se segue.

Quadro 9 - Número de utilizadores dos Serviços Médicos do Politécnico de Leiria, em 2020

Especialidade	Estudantes	Filhos de estudantes	Professores e investigadores	Técnicos e administrativos	Subtotal
Clínica Geral	147	-	11	9	167
Leiria	140	-	11	9	160
Caldas da Rainha	2	-	-	-	2
Peniche	5	-	-	-	5
Ginecologia / Planeamento Familiar	112	-	3	9	124
Medicina Dentária	129	-	1	1	131
Medicina Desportiva	56	-	-	-	56
Leiria	55	-	-	-	55
Caldas da Rainha	1	-	-	-	1
Peniche	-	-	-	-	0
Medicina do Trabalho	-	-	136	169	305
Serviços de Ação Social	-	-	-	54	54
Leiria	-	-	-	48	48
Caldas da Rainha	-	-	-	4	4
Peniche	-	-	-	2	2
Politécnico de Leiria	-	-	136	115	251
Leiria	-	-	86	82	168
Caldas da Rainha	-	-	21	20	41
Peniche	-	-	29	13	42
Oftalmologia	57	-	5	9	71
Total	501	0	156	197	854

Fonte: Divisão Administrativa e Relação com os Estudantes – Serviços Médicos

Foram asseguradas 56 (6,6%) consultas na especialidade de Medicina Desportiva, aos estudantes-atletas do Politécnico de Leiria.

Tendo em conta que determinadas especialidades médicas são disponibilizadas exclusivamente na cidade de Leiria, estes Serviços de Ação Social garantem o reembolso das despesas com a deslocação (ida e volta) sempre que o estudante que frequenta o seu curso na ESAD.CR, a ESTM ou o Núcleo de Formação de Torres Vedras se desloca a Leiria para este efeito, mediante a prévia requisição e autorização. Em 2020, foram reembolsadas as despesas a 4 estudantes da ESTM.

Foram também asseguradas 305 (35,7%) consultas de Medicina do Trabalho, as quais decorrem de obrigatoriedade legal.

DIVISÃO DE APOIO SOCIAL E ALOJAMENTO

Compete à Divisão de Apoio Social e Alojamento (DASA) assegurar a prestação de serviços aos estudantes do Politécnico de Leiria, segundo princípios de equidade, justiça social, qualidade e inovação, ajustados às necessidades dos estudantes.

A DASA integra 2 setores: o Setor de Apoio Social e o Setor de Alojamento.

Setor de Apoio Social

Compete, ao Setor de Apoio Social dos Serviços de Ação Social do Politécnico de Leiria, planejar, coordenar e executar a política de ação social no que respeita à atribuição de apoios sociais, observando os princípios de equidade, qualidade e compromisso, num trabalho desenvolvido por uma equipa constituída por 9 elementos que trabalha diariamente para construir uma relação de proximidade com os estudantes.

Os técnicos da DASA estiveram particularmente envolvidos na resposta às prementes necessidades dos estudantes, decorrentes da pandemia COVID-19, que contribuiu para o agravamento da situação financeira dos agregados familiares dos estudantes, com impacto direto na sua vida académica.

O Despacho n.º 9.138/2020, de 25 de setembro, que altera o Regulamento de Atribuição de Bolsas de Estudo a Estudantes do Ensino Superior (RABEEES), veio permitir auxiliar um maior número de estudantes e reforçar os apoios concedidos, através da aplicação de apoios excecionais.

Em especial, devido às restrições impostas pelas medidas de prevenção da COVID-19, o ano em apreço exigiu a coordenação de esforços por parte de todos os elementos da equipa para garantir a comunicação com os estudantes e o atendimento presencial, sempre que a situação o exigiu, com o objetivo de se manter uma relação de proximidade com os mesmos, ajustando procedimentos e recorrendo a novos canais de comunicação.

Foi, de igual forma, dedicada especial atenção aos estudantes com necessidades específicas, promovendo a divulgação dos apoios sociais concedidos pelo Estado e pelo Politécnico de Leiria.

➤ Bolsas de Estudo

A análise das candidaturas a bolsa de estudo é a principal atividade da DASA.

A bolsa de estudo é uma prestação pecuniária anual, atribuída pelo Estado, a fundo perdido, sempre que o agregado familiar em que o estudante se integra não disponha de um nível mínimo adequado de recursos financeiros, conforme informação constante dos quadros e gráficos seguintes.

Em conformidade com os dados exportados da aplicação de Suporte Informático ao Concurso de Atribuição de Bolsas de Estudo do Ensino Superior (SICABE)⁶, no final dos anos de 2019 e 2020, o número de candidaturas submetidas foi de 3.892 e de 4.081 respetivamente, o que representa um acréscimo de 189 candidaturas relativamente ao ano letivo anterior.

⁶ Plataforma que permite a análise das candidaturas a bolsa de estudo.

Quadro 10 - Candidaturas a bolsa de estudo, submetidas no último trimestre de 2019 e 2020

Ano letivo	Data	Número de requerimentos submetidos	Número de requerimentos indeferidos	Número de requerimentos deferidos
2020/2021 (1)	01/01/2021	4.081	384	2.058
2019/2020 (2)	27/12/2019	3.892	472	1.929
(1) – (2)		189	-88	129

Fonte: Divisão de Apoio Social e Alojamento - Setor de Apoio Social - Mapa síntese extraído da aplicação SICABE

Constatamos que o número de requerimentos deferidos aumentou (+129) e que o número de requerimentos indeferidos diminuiu (-88). Estimamos que, no final do ano letivo de 2020/2021, o número de estudantes beneficiários de bolsa de estudo se aproxime dos 3.200 (cerca de 26% dos estudantes inscritos no ano letivo de 2020/2021).

O quadro seguinte ilustra a evolução do número de requerimentos de atribuição de bolsa de estudo, nos últimos três anos letivos, permitindo a análise comparativa, designadamente, do número de bolsas concedidas e a variação do valor da bolsa média com e sem complementos.

Quadro 11 - Valores de bolsas de estudo, nos anos letivos de 2017/2018 a 2020/2021

Bolsas de estudo	Ano letivo 2017/2018*	Ano letivo 2018/2019*	Ano letivo 2019/2020*	Ano letivo 2020/2021**
Número de requerimentos submetidos	4.003	4.048	3.951	4.081
Número de requerimentos deferidos	3.061	3.108	3.027	2.058
Bolsa média anual sem complementos de alojamento	1.743,52€	1.682,97€	1.494,63€	1.335,83€
Bolsa média anual com complementos de alojamento	1.879,66€	1.824,10€	1.641,06€	1.474,59€
Número de estudantes inscritos no Politécnico de Leiria***	10.908	11.230	11.676	12.148
Requerimentos submetidos / População	36,70%	36,05%	33,84%	33,59%
Requerimentos deferidos / Requerimentos submetidos	76,47%	76,78%	76,61%	50,43%
Requerimentos deferidos / População	28,06%	27,68%	25,92%	16,94%

* Dados definitivos referentes ao final do ano letivo.

** Dados provisórios, à data de 1 de janeiro de 2021.

*** Curso TeSP, 1.º e 2.º ciclo - dados provisórios.

Fonte: DASA - Setor de Apoio Social - Mapa extraído da aplicação SICABE.

De salientar ainda que, à data de 1 de janeiro de 2021, 1.573 (76%) estudantes bolseiros, beneficiavam de uma bolsa de estudo mínima, igual a 125% do valor da propina efetivamente suportada pelo estudante, até ao limite de 125% do valor da propina máxima fixada para o 1.º ciclo de estudos do ensino superior público, representando um aumento de 25% do número de bolseiros a receberem uma bolsa de estudo mínima comparativamente ao ano letivo anterior.

Este aumento foi o resultado, entre outros fatores, da atribuição da bolsa automática aos novos estudantes que ingressaram no ensino superior, beneficiários do 1º escalão do abono de família e, ainda, do alargamento do rendimento *per capita* para 8.962,05€, ou seja, valor limite para atribuição de bolsa de estudo.

Apresenta-se, no quadro seguinte, o número de candidatos, bolseiros e não bolseiros, distribuídos por Escola.

Quadro 12 - Dados referentes a bolsas de estudo, por Escola, nos últimos três anos

Escola	Ano letivo de 2017/2018			Ano letivo de 2018/2019			Ano letivo de 2019/2020			Ano letivo de 2020/2021*		
	Número de candidaturas	Aceites	Recusadas	Número de candidaturas	Aceites	Recusadas	Número de candidaturas	Aceites	Recusadas	Número de candidaturas	Aceites	Indeferidas
ESECS	860	712	148	817	671	146	849	668	181	859	613	123
ESTG	1.370	936	434	1.454	1.039	415	1.365	947	418	1.459	907	301
ESAD.CR	663	535	128	680	535	145	669	531	138	629	415	105
ESTM	605	471	134	580	456	124	561	465	96	608	421	83
ESSLei	505	407	98	516	408	108	507	416	91	526	380	74
Total	4.003**	3.061**	942	4.047	3.109	938	3.951	3.027	924	4.081	2.736	686

* Dados provisórios extraídos do SICABE, à data de 31/12/2020.

** Número definitivo. "Dados em bruto", extraído do SICABE, à data de 20/07/2018.

Fonte: Divisão de Apoio Social e Alojamento - Setor de Apoio Social

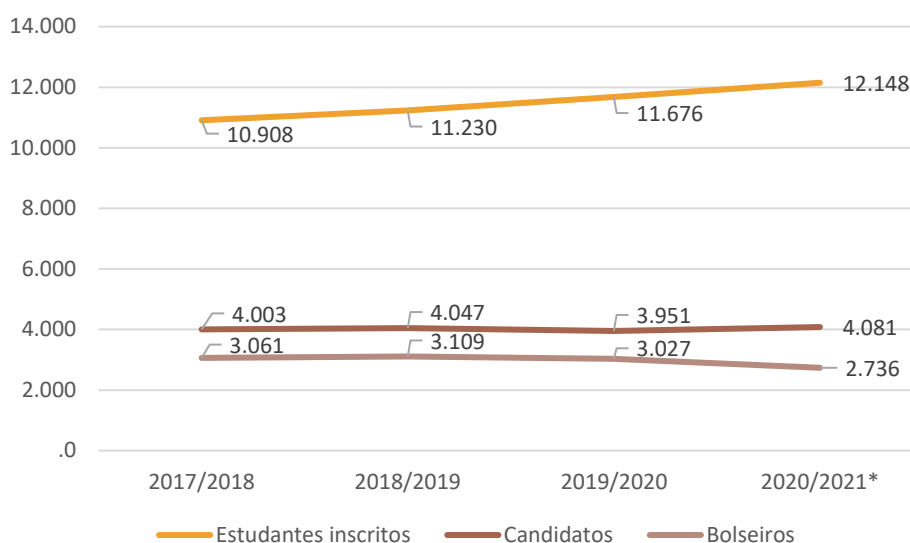


Figura 2 - Evolução do número de estudantes bolseiros, entre os anos letivos de 2017/2018 e 2020/2021

*Dados provisório.

Fonte: Divisão de Apoio Social e Alojamento - Setor de Apoio Social

A percentagem de estudantes bolseiros, face ao número de estudantes inscritos nos anos letivos de 2017/2018, 2018/2019 e de 2019/2020 foi de 28,06%, 27,68%, 25,92%, respetivamente. No que respeita ao ano letivo de 2020/2021, verifica-se uma ligeira redução do número de estudantes bolseiros (22,52%), não sendo ainda, no entanto, estes dados definitivos.

Nos últimos três anos letivos, o número de candidaturas manteve-se próximo das 4 mil, tendo-se observado, no ano letivo de 2019/2020, um ligeiro decréscimo do número de candidaturas.

À data de 1 de janeiro de 2021, por sua vez, o número de candidaturas submetidas (4.081) já era superior ao número de candidaturas registadas nos últimos três anos letivos.

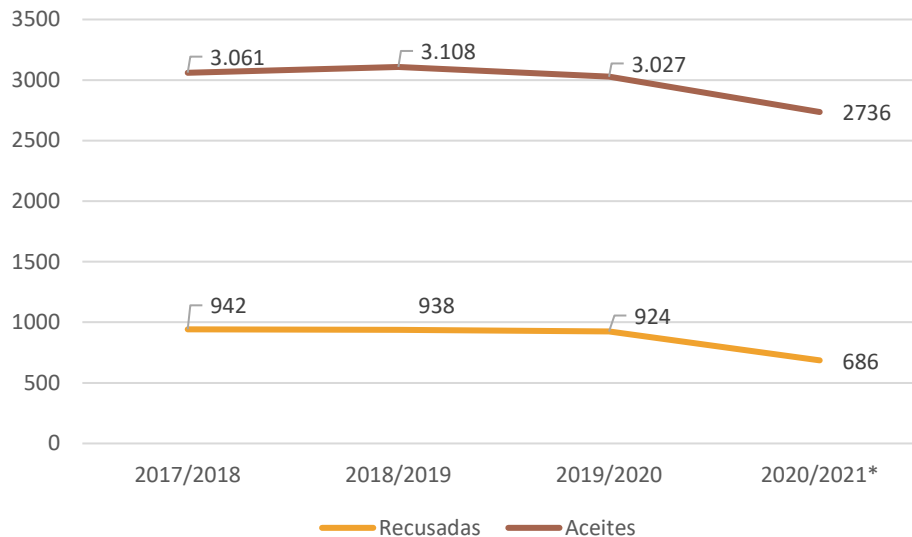


Figura 3 - Evolução do número de candidaturas aceites e recusadas nos últimos quatro anos letivos

* Dados provisórios.

Fonte: Divisão de Apoio Social e Alojamento - Setor de Apoio Social

A percentagem de candidaturas indeferidas, face ao número de bolsas atribuídas nos anos letivos de 2017/2018, de 2018/2019 e 2019/2020 foi de, respetivamente de 30,77%, 30,18%, 30,53%. Relativamente ao ano letivo de 2020/2021 (dados não definitivos), verifica-se uma ligeira redução do número de candidaturas indeferidas (25,07%).

No ano letivo de 2020/2021, mantém-se como principal motivo de indeferimento o “Rendimento, *per capita* do agregado familiar, superior a 16 x Indexante dos Apoios Sociais (IAS), acrescido da propina máxima (1.º ciclo)”; no entanto, o indeferimento por “Sem aproveitamento escolar no último ano letivo que inscrito” surge em segundo lugar, lugar ocupado em anos anteriores pelo motivo de “instrução incompleta”.

Quadro 13 - Principais motivos de indeferimento, no ano letivo de 2020/2021

Motivo de indeferimento dos requerimentos a bolsa de estudo	Quantidade	%
Rendimento per capita do agregado familiar superior a 16 x IAS acrescido da propina máxima (1º ciclo)	309	41,5%
Sem aproveitamento escolar no último ano letivo que inscrito	140	18,8%
Instrução incompleta	106	14,2%

Nota: À data de 31 de dezembro de 2020 identificaram-se 686 candidaturas indeferidas.

Fonte: Divisão de Apoio Social e Alojamento - Setor de Apoio Social

As primeiras divulgações dos resultados da análise das candidaturas para o ano letivo de 2020/2021, bem como o primeiro pagamento, tiveram lugar ainda no mês de setembro.

A divulgação dos primeiros resultados está dependente da prestação da informação académica, das atualizações e otimização da aplicação informática SICABE, do rendimento e de outra informação prestada através da interoperabilidade com a Segurança Social e a Autoridade Tributária.

De referir ainda que, no âmbito das diligências complementares efetuadas pelos serviços, alguns candidatos a bolsa de estudo não são céleres a entregar os documentos necessários e a esclarecerem a situação social e económica do seu agregado familiar, o que também influencia o tempo médio de resposta que, à data de 1 de janeiro de 2021, era de 16 dias.

Quadro 14 - Candidaturas a bolsa de estudo para o ano letivo de 2020/2021

Data	Número requerimentos submetidos	Número requerimentos indeferidos	Número requerimentos deferidos	Tempo médio entre a submissão e a decisão (dias)	Bolsa média anual sem complementos	Bolsa média anual com complementos	Despesa total a realizar até ao final do ano letivo com as bolsas já atribuídas	Despesa já paga
1	2	3	4	5	6	7	8	9
01-01-2021	4081	384	2058	16	1 335,83 €	1 474,59 €	3 019 871,49 €	1 534 979,16 €
25-12-2020	4078	271	1944	16	1 331,35 €	1 471,81 €	2 845 333,45 €	1 465 407,08 €
18-12-2020	4075	226	1862	16	1 336,92 €	1 480,19 €	2 739 305,78 €	961 006,95 €
11-12-2020	4067	160	1658	16	1 331,78 €	1 480,04 €	2 441 745,72 €	961 300,31 €
04-12-2020	4061	137	1437	16	1 350,06 €	1 504,97 €	2 152 117,22 €	885 242,46 €
27-11-2020	4043	113	1283	16	1 358,68 €	1 516,60 €	1 938 286,82 €	822 567,59 €
20-11-2020	4030	69	1107	17	1 366,69 €	1 530,06 €	1 688 002,13 €	439 992,72 €
13-11-2020	4012	40	834	15	1 366,05 €	1 546,22 €	1 284 650,36 €	313 305,34 €
06-11-2020	3984	32	799	14	1 363,75 €	1 546,42 €	1 230 686,77 €	270 414,94 €
30-10-2020	3937	19	589	15	1 411,25 €	1 623,25 €	955 221,08 €	205 272,27 €
23-10-2020	3767	14	482	15	1 429,96 €	1 646,83 €	792 901,66 €	154 205,33 €
16-10-2020	3693	9	358	13	1 390,99 €	1 627,03 €	581 604,34 €	48 319,76 €
09-10-2020	2905	5	257	11	1 359,94 €	1 612,59 €	413 564,82 €	32 259,98 €
02-10-2020	2813	5	178	10	1 419,06 €	1 707,90 €	303 133,79 €	22 629,58 €
25-09-2020	2336	5	134	8	1 328,92 €	1 603,80 €	214 036,76 €	13 403,20 €

Nota: Dados extraídos da aplicação SICABE – mapa síntese, disponibilizado semanalmente, às sextas-feiras (à data de 1 de janeiro de 2021).

Fonte: Divisão de Apoio Social e Alojamento - Setor de Apoio Social

O pagamento da bolsa de estudo anual (paga em 10 prestações) decorreu normalmente.

Nos últimos anos, a Direção-Geral do Ensino Superior (DGES), entidade responsável pelo pagamento das bolsas de estudo tem efetuado, nos primeiros meses do ano letivo, vários pagamentos no mesmo mês, o que permitiu que um maior número de estudantes fosse apoiado, desde logo.

O montante total dos encargos com o pagamento de bolsas de estudo fixou-se, no ano económico de 2020, em 5.008.574,91€, conforme se ilustra no quadro que se segue.

Quadro 15 - Encargos com bolsas de estudo, no ano económico de 2020

Meses	Montante
Janeiro a julho de 2020 (ano letivo de 2019/2020)	3.473.595,75€
Setembro a dezembro de 2020 (ano letivo de 2020/2021)	1.534.979,16€
Total	5.008.574,91€

NOTA: Dados apurados através do mapa síntese da aplicação SICABE, nos anos letivos de 2019/2020 e 2020/2021.

Fonte: Divisão de Apoio Social e Alojamento - Setor de Apoio Social

Estes serviços procederam a ações de verificação sistemática a candidaturas a bolsa de estudo com o objetivo de atestar a correta aplicação do disposto no regulamento para atribuição de bolsas de estudo e dos procedimentos estabelecidos para análise das candidaturas. O resultado encontra-se consubstanciado no respetivo relatório, do qual consta, designadamente, a identificação da amostra, ações promovidas, recomendações, boas práticas identificadas e sugestões de melhoria.

Foram acompanhados estudantes com necessidades específicas e implementadas as medidas adequadas a cada caso. Referimos, a título de exemplo, o apoio a dois estudantes com deficiência auditiva, disponibilizando o serviço de dois Intérpretes de Língua Gestual Portuguesa (ILGP).

Os Serviços de Ação Social foram parceiros no projeto de inovação social 100%IN, designadamente nas medidas Gestor de Caso e Buddy 100%IN.

➤ **FASE®**

De destacar também o apoio, no ano civil de 2020, a 236 estudantes através do Programa FASE® - Fundo de Apoio Social ao Estudante do Politécnico de Leiria.

O FASE® é um modelo de apoio social, criado em 2012 pelo Politécnico de Leiria, com o objetivo de combater o abandono e promover o sucesso escolar. Procura promover a integração social e académica, apoiando os estudantes que apresentam carências económicas, contribuindo para o desenvolvimento de competências transversais e a integração no mercado de trabalho.

Este programa pretende, ainda, reforçar a ligação do Politécnico de Leiria com os seus estudantes, estimulando a qualificação académica e profissional, bem como consolidar o seu percurso escolar.

O testemunho de estudantes colaboradores indica que este programa, para além de permitir a participação na vida ativa em condições adequadas ao desenvolvimento simultâneo da atividade académica, permite, ainda, melhorar a sua condição económica e contribuir, simultaneamente, para o seu enriquecimento pessoal e académico.

Revertem para este fundo, gerido pelos Serviços de Ação Social, dois por cento (2%) da receita proveniente das propinas pagas pelos estudantes dos 1.º e 2.º ciclos, assim como dos Cursos Técnicos Superiores Profissionais (cursos TeSP).

A gestão das candidaturas, processo de autorização, registo de assiduidade e pagamento da bolsa mensal, são operações asseguradas através da plataforma de gestão do Programa FASE®, desenvolvida no âmbito do Sistema de Apoio à Modernização Administrativa (SAMA), em funcionamento desde o ano de 2017.

Anualmente, são apoiados, por esta via, acima de duas centenas de estudantes, os quais participam, de forma voluntária, em diferentes atividades desenvolvidas por diversos serviços, tais como, alimentação, alojamento, área técnico-administrativa, eventos, serviços de documentação e divulgação, projetos desenvolvidos pelas Escolas Superiores, laboratórios pedagógicos e oficinas, entre outros.

Como contrapartida pela sua colaboração, o estudante recebe o auxílio considerado mais adequado às suas necessidades, em numerário e/ou espécie (alojamento ou senhas de refeição). O quadro e gráficos que se seguem ilustram o número de estudantes inscritos e autorizados a colaborar, no ano de 2020, por Escola e por Serviço/Setor acolhedor.

Foram apresentadas 373 candidaturas e apoiados 236 estudantes, distribuídos nos termos constantes do gráfico seguinte.

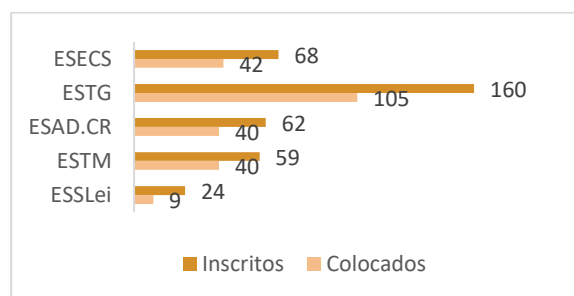


Figura 4 - Proveniência, por Escola, dos estudantes inscritos e colocados, em 2020, no âmbito do Programa FASE®

Fonte: Divisão de Apoio Social e Alojamento - Setor de Apoio Social

De referir que 47 destes estudantes são internacionais.

O quadro que se segue reflete o número de estudantes que colaborou em cada Setor/Serviço. Considerando que alguns estudantes colaboraram em várias atividades, em simultâneo ou em diferentes períodos de tempo, o número de colaborações (273) é superior ao número de estudantes colocados (236).

Quadro 16 - Número de colaborações no âmbito do Programa FASE®, em 2020

Unidades e Serviços	Número de colaborações
Serviços de Alimentação	90
Unidades Alimentares, sitas nos <i>Campi</i> 1, 2 e Serviços Centrais (Leiria)	71
Unidades Alimentares, sitas no <i>Campus</i> 3 (Caldas da Rainha)	11
Unidades Alimentares, sitas no <i>Campus</i> 4 (Peniche)	8
Setor de Alojamento	45
Residência de Estudantes de Leiria	16
Residências de Estudantes Mestre António Duarte / Rafael Bordalo	16
Residência de Estudantes de Peniche / Hotel_Escola	13
Outros Setores dos Serviços de Ação Social	13
Projeto 100% IN - Apoio a estudantes com NEE	2
DASA - Assistente "Politécnico Clean & Safe"	1
Setor do Desporto	1
U-Bike	9
Unidades e Serviços do Politécnico de Leiria	125
ciTechCare (Center for Innovative Care and Health Technology)	1
ESAD.CR - Exposição "PROFS-professores autores da ESAD.CR"	6
ESAD.CR - Gabinete de Aprovisionamento, Contabilidade e Património	1
ESAD.CR - Oficina de Cerâmica e Vidro	2
ESAD.CR - Oficina de Madeiras	2
ESAD.CR - Oficina de Serigrafia e Gravura	1
ESAD.CR - Oficina Digital	3
ESECS - Assistente "Politécnico Clean & Safe"	5
ESECS - CRID (Centro de Recursos para a Inclusão Digital)	1
ESECS - Gabinete de Relações Públicas e Cooperação Internacional	1
ESECS - PAFE® (Programa de Atividade Física para Estudantes)	2
ESECS - Programa 60+	4
ESTG - Assistente "Politécnico Clean & Safe"	13
ESTG - DSA Campus 2 - Assistente "Politécnico Clean & Safe"	1
ESTG - Gabinete do Estudante Internacional	1
ESTG - Laboratório de Robótica	1
ESTG - Projeto 100% IN	2
ESTG - Secretariado de Pós-graduação e Formação Contínua	1
ESTG - Secretariado dos Órgãos	2
ESTM - Apoio a eventos e preparação de aulas práticas	3
ESTM – CETEMARES	5
ESTM - DSA Campus 4 - Assistente "Politécnico Clean & Safe"	1
ESTM - Gabinete de Apoio à Coordenação de Cursos	1
ESTM - Laboratórios Pedagógicos	9
ESTM - Serviços Administrativos - Arquivo	1
ESTM - Serviços Administrativos - Património	1
SC - "Grupo Missão TeSP"	1
SC – Arquivo	10
SC - DCRI - Gabinete de Mobilidade e Cooperação Internacional	2
SC - DCRI - Gabinete Marketing Internacional	4
SC - DCRI - Gabinete Marketing Nacional	16
SC - Direção de Serviços Técnicos	2
SC - DSA Serviços Centrais - Assistente "Politécnico Clean & Safe"	1
SC - DSF - Divisão de Gestão Financeira de Projetos	1
SC - DSF - Setor de Património	1
SC - Projeto 100% IN	1
SC - Projeto RUN-EU	1
SC - Rede IPLeiri@lumni	1
Serviços de Documentação – Biblioteca Campus 1	3
Serviços de Documentação – Biblioteca Campus 3	1
Serviços de Documentação – Biblioteca Campus 4	3
Serviços de Documentação – Biblioteca José Saramago	6
Total	273

Fonte: Divisão de Apoio Social e Alojamento - Setor de Apoio Social

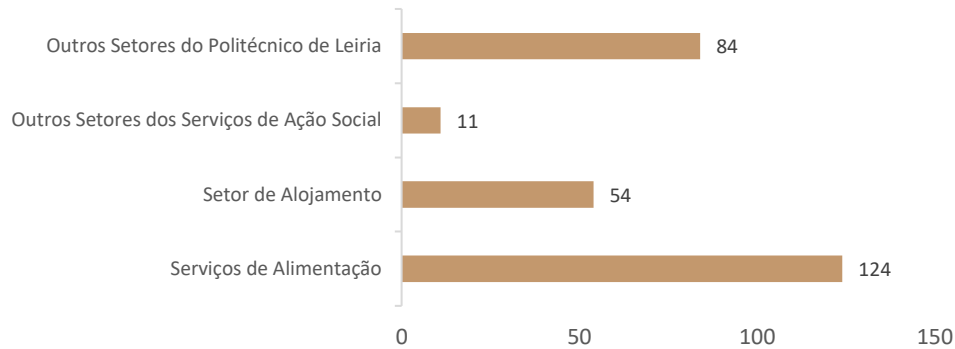


Figura 5 - Número de estudantes colaboradores, por setor/serviço, em 2020

Fonte: Divisão de Apoio Social e Alojamento - Setor de Apoio Social

O apoio concedido através deste Programa representou um encargo total de 107.388,87€. Verificou-se um aumento do número de estudantes inscritos e do número de estudantes colocados (mais 3).

O encargo anual diminuiu em 43.303,38€, resultado do regresso dos estudantes ao seu domicílio, devido às aulas terem sido ministradas em regime *online* durante os meses de março a junho, com conseqüente encerramento de alguns Serviços por falta de utilizadores, como foi o caso da Divisão de Alimentação, devido à pandemia COVID-19.

Registou-se uma redução no valor da bolsa média anual em relação ao ano de 2019, conforme informação constante do quadro que se segue.

Quadro 17 - Encargos do FASE®, de 2017 a 2020

Dados Gerais	2017	2018	2019	2020
Encargo anual	137.586,75€	132.720,45€	150.692,25€	107.388,87€
Encargo médio mensal	11.465,56€	11.060,04€	12.557,69€	8.949,07€
Bolsa média anual	631,13€	635,03€	646,75€	455,04€

Fonte: Divisão de Apoio Social e Alojamento - Setor de Apoio Social

No final do ano letivo de 2019/2020, à semelhança dos anos anteriores, foi aplicado um inquérito por questionário que teve como principais objetivos apurar o grau de satisfação dos participantes neste programa, obter indicadores para avaliar e refletir sobre o seu funcionamento nesse mesmo ano letivo e avaliar a relevância da participação ao nível das atividades académicas e sociais dos estudantes.

As respostas ao inquérito permitiram concluir que os objetivos definidos para o programa foram cumpridos e que o apoio concedido através do programa FASE® foi fundamental para melhorar a condição económica dos estudantes, fator relevante para a frequência do seu curso. Para a maioria dos estudantes, a oportunidade de colaborar ao abrigo deste programa, traduziu-se numa experiência enriquecedora que permitiu desenvolver as suas competências pessoais e académicas.

Anualmente, os técnicos da DASA promovem a realização de entrevistas aos estudantes que pretendem colaborar ao abrigo deste programa, para melhor apreciação do seu pedido de apoio.

Setor de Alojamento

Ao Setor de Alojamento compete promover o acesso dos estudantes a condições de alojamento que possibilitem um ambiente adequado ao estudo.

Desde setembro de 2018, estes serviços contam com uma oferta de alojamento mais diversificada e mais alargada. São 777 camas, distribuídas pelas seguintes unidades de alojamento: Pousadinha José Saramago (alojamento temporário, com capacidade para 40 pessoas), 3 apartamentos de tipologia T3 (na sequência de parceria celebrada, a 21 de maio de 2018, com o Município de Leiria) e 8 residências de estudantes - 4 em Leiria, 2 em Caldas da Rainha e 2 em Peniche. Tendo em conta as medidas para mitigação da pandemia, foi reajustado, no início do ano letivo de 2020/2021, o número de camas, passando a disponibilizar-se menos 37 do que nos anos anteriores.

Nestas unidades prevalece o alojamento em quarto duplo, existindo, no entanto, a possibilidade de se atribuir alojamento em quartos individuais ou múltiplos.

Relativamente às residências de estudantes, unidades de alojamento diretamente geridas por estes Serviços de Ação Social, os estudantes podem usufruir dos serviços e comodidades indicados no quadro que se segue.

Quadro 18 - Residências de estudantes: serviços e comodidades

Tipologia do serviço / comodidade	Especificação
Roupa de cama e atalhados	Disponibilização, a título gratuito, de roupa de cama (lençóis, édredon/colcha e almofada), toalha de banho e de rosto
Lavandaria	Disponibilização, a título gratuito, de serviço de tratamento da roupa de cama e atalhados
Máquinas de lavar e de secar <i>self-service</i>	Tratamento da roupa pessoal do residente
Internet <i>wireless</i>	Disponível nas residências de estudantes, sem qualquer custo adicional para o residente
Aquecimento central	Disponível em todos os quartos
Limpeza diária	Higienização diária das áreas comuns e manutenção das cozinhas
Serviço de vigilância	
Cozinha	Equipadas com frigorífico, micro-ondas e placas vitrocerâmicas, permitindo a confeção de refeições
Sala de refeições	Equipadas com frigorífico e micro-ondas para que o estudante possa tomar e aquecer refeições
Espaços alternativos para estudo e convívio	
Espaços de leitura	Designado “A Companhia dos Livros”
Quartos preparados para acolher estudantes com necessidades específicas	

Fonte: Divisão de Apoio Social e Alojamento - Setor de Alojamento

No início do ano letivo, à semelhança de anos anteriores, a procura de alojamento, por parte de estudantes nacionais e internacionais, ultrapassou a disponibilidade das residências de estudantes.

A equipa do Setor de Alojamento mobilizou-se para dar cumprimento ao “Plano de contingência novo coronavírus (COVID-19)” do Politécnico de Leiria. Promoveu-se a afixação de cartazes em todos os quartos apelando ao comportamento responsável dos estudantes alojados, medida essencial para a prevenção do contágio desta doença.

É de referir, ainda, que em Leiria, à data de 31 de dezembro, se encontravam reservadas, a pedido do Politécnico de Leiria, camas para estudantes do Instituto Politécnico de Macau, prevendo-se a sua chegada para o início do ano de 2021.

Estes fatores, produziram impacto na taxa de ocupação das residências de estudantes.

Promoveram-se ações para dinamizar e divulgar a plataforma de alojamento particular, implementada, pelos Serviços de Ação Social, no ano letivo de 2017/2018, com novos anúncios de particulares, bem como de unidades hoteleiras que, ao abrigo de protocolo com o Politécnico de Leiria, disponibilizam alojamento aos nossos estudantes, em condições economicamente mais vantajosas do que para o público em geral.

Foram realizadas diligências no sentido de se firmar contratos de parceria com hotéis e outras unidades de alojamento localizadas em Leiria, Caldas da Rainha e Peniche, com o objetivo de alargar a oferta de alojamento para os nossos estudantes em condições de conforto, qualidade e segurança, nos termos definidos pela DGES. Destas ações resultou a celebração de um contrato com uma unidade localizada em Peniche, encontrando-se em análise o processo com outras unidades de alojamento.

Foram realizadas vistorias regulares aos quartos para permitir identificar necessidades de manutenção e conservação a nível das infraestruturas, equipamento e mobiliário e garantir o bem-estar dos estudantes residentes. Estas vistorias apresentam-se também como uma oportunidade para os colaboradores dos serviços sensibilizarem os residentes, designadamente, para a relevância da correta utilização dos bens e equipamentos, regular higienização das instalações, cumprimento do Regulamento de funcionamento das residências de estudantes e das orientações da DGS e do Politécnico de Leiria no que respeita às medidas preventivas da pandemia gerada pela COVID-19.

Deu-se também continuidade às ações para sensibilização dos estudantes para a importância da realização eficaz da reciclagem, bem como, em estreita colaboração da Direção de Serviços Técnicos (DST), aos trabalhos de manutenção e conservação de equipamento e edifícios.

Em 1 de outubro de 2020, procedeu-se à atualização do valor da mensalidade a aplicar aos estudantes bolseiros, que decorre da aplicação da legislação em vigor, tendo passado de 76,26€ para 76,79€.

Foi aplicado, à semelhança dos anos letivos transatos, um inquérito, por questionário, para avaliação do grau de satisfação dos residentes, nomeadamente ao nível das comodidades e serviços disponibilizados, espaços de lazer e de convívio e estado de conservação das unidades de alojamento dos Serviços de Ação Social, tendo sido produzido o respetivo relatório.

Foram inquiridos 763 residentes, que estiveram alojados por um período igual ou superior a um mês, nas unidades de alojamento de Leiria, Caldas da Rainha e Peniche. Responderam ao inquérito 337 estudantes, o que representa uma taxa média de resposta de 44%. Verificou-se que a maioria dos inquiridos (76%) avaliou, de forma positiva, as instalações e os serviços disponibilizados.

Atentos às sugestões de melhoria apresentadas pelos estudantes e com o objetivo de oferecer de forma transversal em todas as unidades de alojamento melhores condições, embora com as contingências orçamentais e decorrentes da pandemia COVID-19, os Serviços de Ação Social promoveram as seguintes ações:

- ✓ Acesso a formação em inglês para os funcionários do Setor de Alojamento;
- ✓ Aquisição de frigoríficos e micro-ondas;
- ✓ Reforço das diligências para efeitos de instalação de nova infraestrutura de rede *wireless*, até março de 2021, nas unidades de alojamento localizadas em Caldas da Rainha e Peniche;
- ✓ Alteração dos horários da lavandaria;
- ✓ Reuniões com a Direção de Serviços Técnicos do Politécnico de Leiria (DST) para melhorar a comunicação e agilizar a resposta a pedidos de reparação e manutenção.

Sensibilizados com a situação económica das famílias dos estudantes, devido ao contexto epidemiológico, no período de suspensão das atividades letivas presenciais (de março até ao final do ano letivo), por Despacho do Presidente do Politécnico de Leiria, os estudantes bolseiros alojados em quarto individual pagaram apenas o valor recebido referente ao complemento de alojamento (76,79€). Aos estudantes não bolseiros que não utilizaram o quarto durante o referido período não se aplicou a mensalidade.

DIVISÃO DE ALIMENTAÇÃO

A Divisão de Alimentação (DAL) tem a competência de garantir o fornecimento de alimentação à comunidade académica e a gestão das unidades alimentares do Politécnico de Leiria. Exerce as suas competências nas áreas da alimentação, higiene, segurança e qualidade alimentar, assim como na prestação de serviços de *catering*.

A DAL atua através de dois setores: Setor de Gestão de Unidades Alimentares e Setor de Prestação de Serviços de *Catering*.

Setor de Gestão de Unidades Alimentares

Os Serviços de Ação Social proporcionam a toda a comunidade académica um serviço de alimentação saudável e equilibrada, a preços sociais. Com serviços próprios, as unidades alimentares estão presentes em todas as Escolas do Politécnico de Leiria, através de 5 cantinas, 1 *snack-bar*, 8 bares e 2 restaurantes. Todas as cantinas dispõem de 3 opções de refeição: prato de carne, peixe e vegetariano.

A refeição base, do tipo social, é composta por uma sopa, um prato (carne, peixe ou vegetariano), um pão, uma sobremesa (fruta, doce ou iogurte), sumo ou água e *buffet* de saladas.

Os utilizadores com restrições alimentares específicas podem, mediante a apresentação de prescrição/recomendação médica, solicitar nas unidades alimentares, com pelo menos 24 horas de antecedência, a preparação de um menu adaptado às suas necessidades.

O preço da refeição cifra-se em 2,75€⁷. Quando adquiridas até à véspera, as senhas de refeição beneficiam de um desconto de 0,20€.

Em conformidade com a legislação em vigor, as ementas sinalizam a presença de substâncias ou produtos que podem propiciar o surgimento de alergias ou intolerâncias alimentares.

Os Serviços de Ação Social disponibilizam também um serviço de *take-away*, modalidade em que as refeições são previamente reservadas e, posteriormente, levantadas para consumo fora das linhas de *self-service* das cantinas. Estas refeições podem ser consumidas, caso o utilizador o pretenda, em áreas criadas e devidamente equipadas para o efeito.

Em 2020 foram servidas nas unidades alimentares, 125.936 refeições, das quais 111.564 foram disponibilizadas nas linhas de *self-service* das cinco cantinas. A suspensão das atividades letivas presenciais, bem como o cancelamento de conferências, seminários e eventos de natureza desportiva ou cultural reduziram drasticamente a atividade das unidades alimentares em todas as suas vertentes.

⁷ A Lei n.º 71/2017, de 16 de agosto, fixa em 0,63% do Indexante dos Apoios Sociais (IAS) o preço máximo da refeição, a aplicar nas unidades alimentares das Instituições de Ensino Superior.

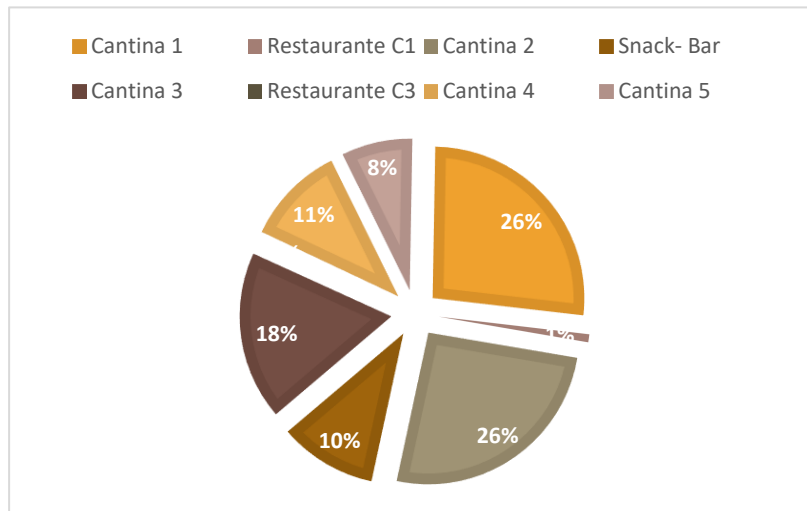


Figura 6 - Refeições servidas nas unidades alimentares dos Serviços de Ação Social, em 2020
 Fonte: Divisão de Alimentação

Comparativamente a 2019, registou-se um significativo decréscimo, na ordem dos 59%, do número de refeições servidas, consequência direta da situação pandémica vivida.

Quadro 19 - Comparação do número de refeições servidas em 2019 e 2020, nas unidades alimentares

	Cantina 1		Restaurante Cantina 1		Cantina 2		Snack-Bar	
	2019	2020	2019	2020	2019	2020	2019	2020
N.º de refeições servidas	57.647	33.434	2.518	1.049	93.331	32.380	57.859	13.095
	Cantina 3		Restaurante Cantina 3		Cantina 4		Cantina 5	
	2019	2020	2019	2020	2019	2020	2019	2020
N.º de refeições servidas	56.736	22.731	1.699	228	33.404	13.464	21.787	9.555

Fonte: Divisão de Alimentação

➤ Resultados

Em 2020, contrariando a tendência de crescimento apurada em 2019 (acrécimo de 7,88% na faturação global) a Divisão de Alimentação obteve os piores resultados, alguma vez registados, desde a criação dos Serviços de Ação Social (resultado acumulado -581.350,91€), conforme informação constante do quadro que se segue.

Quadro 20 - Receita versus despesa, por centro de custo, dos Serviços de Alimentação: despesa direta

Proveniência	Receita total		Despesa total		Resultado total		Δ Valor		Δ %	
	2019	2020	2019	2020	2019	2020	Receita	Despesa	Receita	Despesa
Alimentação - Campus 1 - Cantina 1 Bar	100.161,70 €	49.084,61 €	99.057,64 €	97.825,64 €	1.104,06 €	-48.741,03 €	-51.077,09 €	-1.232,01 €	-50,99%	-1,24%
Alimentação - Campus 1 - Cantina 1 Refeitório	249.359,74 €	234.225,00 €	294.479,26 €	267.854,16 €	-45.119,51 €	-33.629,15 €	-15.134,74 €	-26.625,10 €	-6,07%	-9,04%
Alimentação - Campus 1 - Cantina 1 Restaurante	29.213,57 €	16.385,82 €	46.281,26 €	31.145,20 €	-17.067,69 €	-14.759,38 €	-12.827,74 €	-15.136,06 €	-43,91%	-32,70%
Alimentação - Campus 2 - Bar 2	439.717,57 €	134.764,89 €	357.951,15 €	217.218,09 €	81.766,42 €	-82.453,20 €	-304.952,68 €	-140.733,06 €	-69,35%	-39,32%
Alimentação - Campus 2 - Cantina 2 Bar	112.621,35 €	43.678,03 €	97.953,67 €	65.124,37 €	14.667,68 €	-21.446,33 €	-68.943,31 €	-32.829,30 €	-61,22%	-33,52%
Alimentação - Campus 2 - Cantina 2 Refeitório	484.018,19 €	303.741,08 €	530.442,59 €	388.955,77 €	-46.424,41 €	-85.214,69 €	-180.277,10 €	-141.486,82 €	-37,25%	-26,67%
Alimentação - Campus 2 - Cantina 2 Snack bar	269.691,37 €	84.591,47 €	162.545,18 €	90.904,35 €	107.146,19 €	-6.312,89 €	-185.099,90 €	-71.640,82 €	-68,63%	-44,07%
Alimentação - Campus 2 - Cantina 3 Bar	10.972,34 €	5.703,16 €	12.361,05 €	12.631,08 €	-1.388,72 €	-6.927,92 €	-5.269,17 €	270,03 €	-48,02%	2,18%
Alimentação - Campus 2 - Cantina 3 Refeitório	324.885,27 €	220.756,35 €	319.736,43 €	210.548,63 €	5.148,83 €	10.207,72 €	-104.128,92 €	-109.187,81 €	-32,05%	-34,15%
Alimentação - Campus 2 - Cantina 3 Restaurante	26.882,70 €	4.087,43 €	34.169,44 €	31.011,46 €	-7.286,75 €	-26.924,03 €	-22.795,27 €	-3.157,99 €	-84,80%	-9,24%
Alimentação - Campus 2 - Bar ESSLei	118.239,58 €	54.932,76 €	100.071,33 €	54.101,33 €	18.168,26 €	831,43 €	-63.306,82 €	-45.969,99 €	-53,54%	-45,94%
Alimentação - Campus 3 - Cantina 4 Bar	84.656,85 €	34.938,35 €	94.218,45 €	76.352,08 €	-9.561,60 €	-41.413,72 €	-49.718,50 €	-17.866,37 €	-58,73%	-18,96%
Alimentação - Campus 3 - Cantina 4 Refeitório	186.204,08 €	141.238,21 €	241.115,20 €	185.622,03 €	-54.911,12 €	-44.383,82 €	-44.965,86 €	-55.493,17 €	-24,15%	-23,02%
Alimentação - Campus 4 - Cantina 5 Bar	98.545,09 €	43.594,78 €	74.955,32 €	78.556,60 €	23.589,77 €	-34.961,82 €	-54.950,31 €	3.601,28 €	-55,76%	4,80%
Alimentação - Campus 4 - Cantina 5 Refeitório	103.660,67 €	59.814,39 €	212.055,61 €	157.607,76 €	-108.394,95 €	-97.793,37 €	-43.846,28 €	-54.447,85 €	-42,30%	-25,68%
Alimentação - Sede - Bar	52.586,03 €	44.024,70 €	43.596,11 €	49.885,00 €	8.989,92 €	-5.860,30 €	-8.561,33 €	6.288,89 €	-16,28%	14,43%
Alimentação - Eventos		18.195,72 €		11.924,40 €	0,00 €	6.271,32 €	18.195,72 €	11.924,40 €		
Alimentação - Bar Campus 5			21.148,30 €	47.839,75 €	-21.148,30 €	-47.839,75 €	0,00 €	26.691,45 €		126,21%
Total Alimentação	2.691.416,08€	1.493.756,78€	2.742.137,99€	2.075.107,69€	-50.721,91€	-581.350,91€	-1.197.659,30€	-667.030,30€	-44%	-24%

Fonte: Divisão Financeira e de Recursos Humanos - Serviços Financeiros

Quadro 21 - Variação da faturação, por centro de custo, dos Serviços de Alimentação (2019-2020)

Proveniência	Faturação		Δ Valor	Δ %
	2019	2020	Receita	Receita
Alimentação - Campus 1 - Cantina 1 Bar	65.579,25 €	23.376,70 €	-42.202,55 €	-64,35%
Alimentação - Campus 1 - Cantina 1 Refeitório	163.264,25 €	111.550,39 €	-51.713,86 €	-31,67%
Alimentação - Campus 1 - Cantina 1 Restaurante	19.127,11 €	7.803,80 €	-11.323,31 €	-59,20%
Alimentação - Campus 2 - Bar 2	287.897,95 €	64.182,20 €	-223.715,75 €	-77,71%
Alimentação - Campus 2 - Cantina 2 Bar	73.737,00 €	20.801,80 €	-52.935,20 €	-71,79%
Alimentação - Campus 2 - Cantina 2 Refeitório	316.903,06 €	144.657,64 €	-172.245,42 €	-54,35%
Alimentação - Campus 2 - Cantina 2 Snack bar	176.576,05 €	40.286,95 €	-136.289,10 €	-77,18%
Alimentação - Campus 2 - Cantina 3 Bar	7.183,96 €	2.716,15 €	-4.467,81 €	-62,19%
Alimentação - Campus 2 - Cantina 3 Refeitório	212.713,36 €	105.135,90 €	-107.577,46 €	-50,57%
Alimentação - Campus 2 - Cantina 3 Restaurante	17.601,01 €	1.946,65 €	-15.654,36 €	-88,94%
Alimentação - Campus 2 - Bar ESSLei	77.415,45 €	26.161,90 €	-51.253,55 €	-66,21%
Alimentação - Campus 3 - Cantina 4 Bar	55.427,70 €	16.639,50 €	-38.788,20 €	-69,98%
Alimentação - Campus 3 - Cantina 4 Refeitório	121.914,10 €	67.265,14 €	-54.648,96 €	-44,83%
Alimentação - Campus 4 - Cantina 5 Bar	64.520,80 €	20.762,15 €	-43.758,65 €	-67,82%
Alimentação - Campus 4 - Cantina 5 Refeitório	67.870,14 €	28.486,79 €	-39.383,35 €	-58,03%
Alimentação - Sede - Bar	34.429,85 €	20.966,90 €	-13.462,95 €	-39,10%
Alimentação - Eventos		8.665,77 €	8.665,77 €	
Total Alimentação	1.762.161,04€	711.406,33€	-1.050.754,71€	-60,00%

Fonte: Divisão Financeira e de Recursos Humanos - Serviços Financeiros

Em 2020, devido à pandemia, as unidades alimentares estiveram parcialmente encerradas, em diferentes períodos do ano. Dando cumprimento às orientações da DGS, os bares e restaurantes estiveram encerrados durante longos períodos. Em cada *campus* manteve-se em funcionamento uma cantina, para garantir o fornecimento de refeições a estudantes alojados nas residências.

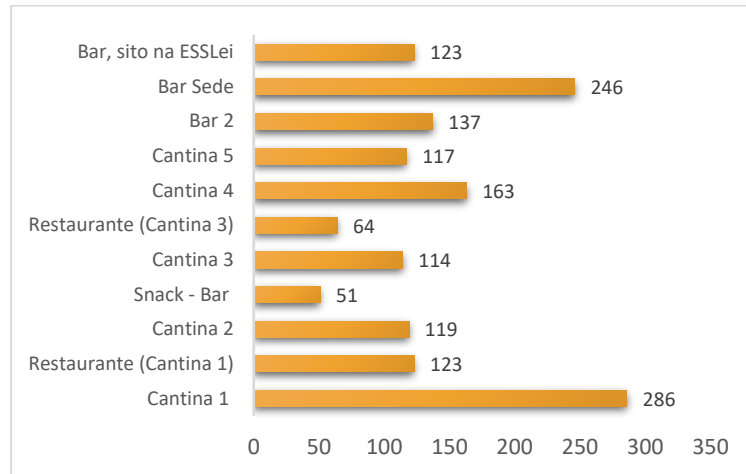


Figura 7 - Número de dias de funcionamentos das unidades alimentares dos Serviços de Ação Social, em 2020

Fonte: Divisão de Alimentação

Durante a pandemia, os Serviços de Alimentação garantiram o fornecimento de refeições (221), a estudantes em isolamento profilático, alojados nas residências ou nos seus domicílios. Serviram, também 1.338 refeições a estudantes mais carenciados, afetados pela atual conjuntura epidemiológica.

Quadro 22 - Número de refeições entregues ao domicílio a estudantes em isolamento profilático, em 2020

Refeições fornecidas a estudantes em isolamento profilático					
	Setembro	Outubro	Novembro	Dezembro	Subtotal
Campus 1 e 2	46	65	1	79	191
Campus 4	0	11	19	0	30
Total					221

Fonte: Divisão de Alimentação

Também de referir a entrega, durante a pandemia, de 697 refeições em regime de *take-away* no Centro de Diagnóstico COVID-19 do Politécnico de Leiria, localizado no edifício CETEMARES, em Peniche.

➤ Alimentação sustentável

A alimentação sustentável é definida pela Organização das Nações Unidas para a Agricultura e Alimentação (FAO) como uma alimentação “com baixo impacto ambiental, que contribui para a segurança alimentar e nutricional e para a vida saudável das gerações presentes e futuras; que deve proteger e respeitar a biodiversidade e os ecossistemas, ser culturalmente aceitável e acessível, economicamente justa e nutricionalmente adequada, segura e saudável; além de otimizar os recursos naturais e humanos”.

O Politécnico de Leiria tem procurado adaptar-se a este conceito, disponibilizando refeições confeccionadas e produtos alimentares equilibrados, promotores de uma alimentação saudável ajustada aos padrões de sustentabilidade e adequada às necessidades e aceitação dos estudantes do ensino superior.

Constata-se que tem vindo a aumentar o número de utilizadores que optam por substituir a proteína animal por alternativas vegetais, adotando comportamentos ambientalmente mais responsáveis e saudáveis.

Nas unidades alimentares do Politécnico de Leiria a água está sempre disponível. Existe um *buffet* de saladas acessível e disponível a todos os utilizadores. Os bares e *snack-bar*, permitem dar resposta a utilizadores que pretendem refeições ligeiras e rápidas, mantendo a adequação nutricional desejada. Nestes serviços é disponibilizada fruta inteira (maçãs, peras, bananas e outras frutas da época), pão (com reduzido teor de sal), iogurtes com diferentes teores de gordura e açúcar, leite, sumos 100% fruta, saladas frias, sopa de legumes e produtos de pastelaria.

Atentos às novas tendências alimentares, nomeadamente ao novo paradigma “quando menos é mais” aplicado ao consumo de sal e açúcar, o Setor de Alimentação foi introduzindo, no dia-a-dia da Comunidade Académica, algumas alterações.

A sopa, disponível em todos os serviços de refeições do Politécnico de Leiria, contém baixo teor de sal, em resultado da participação num projeto desenvolvido pelo Departamento de Saúde Pública da Administração Regional de Saúde do Centro, que visava diminuir gradualmente o teor de sal na confeção da sopa, com o objetivo de melhorar os indicadores de saúde relativamente às doenças cardíaco e cérebro vasculares da população da região centro de Portugal.

➤ Literacia Alimentar

Com o objetivo de reforçar as competências técnicas da DAL e investir na literacia alimentar da Comunidade Académica, os Serviços de Ação Social iniciaram um procedimento concursal para recrutamento de um técnico de nutrição, que deverá, designadamente, coordenar iniciativas direcionadas para a literacia alimentar e promover ações de aconselhamento nutricional.

A DAL realizou, com a colaboração de estudantes da ESSLei (licenciatura em Dietética e Nutrição) nas unidades alimentares, rastreios de hipertensão arterial e de obesidade bem como ações de sensibilização sobre os riscos do consumo de sal e açúcar.

➤ Vending

As Políticas Saudáveis são um dos quatro eixos estratégicos do Plano Nacional de Saúde 2012-2016 (extensão a 2020). Defende-se que todos devem contribuir para a criação de ambientes promotores da saúde e do bem-estar das populações, assegurando que cada cidadão tenha igual oportunidade de fazer escolhas saudáveis e de cumprir, de forma plena, o seu potencial de saúde e o seu direito a uma longevidade saudável. Considera-se também que os alimentos com excesso de calorias e, em particular, com alto teor de sal, de açúcar e de gorduras *trans*, processadas a nível industrial, representam os maiores riscos para o estado de saúde das populações. Neste contexto, foi melhorada a oferta das máquinas de *vending* existentes nos *campi* do Politécnico de Leiria. Procedeu-se também à reformulação do contrato com a empresa prestadora dos serviços de *vending*, passando a não ser permitida a disponibilização de produtos com alto teor de gordura saturada e açúcar (folhados, refrigerantes, batatas fritas, gomas, sandes com maionese, entre outros). Foram introduzidos alimentos mais saudáveis, designadamente, purés de fruta e frutos secos. Foi também limitado o teor de açúcar nas bebidas quentes (valor mínimo = 1g de açúcar/bebida quente).

➤ Ambiente

Com o objetivo de minimizar a pegada ecológica dos Serviços de Alimentação, dando continuidade a uma política de gestão ambiental do Politécnico de Leiria no seu todo, foram eliminados os descartáveis (copos, pratos, sacos, palhetas, entre outros) das atividades. Foram, também, colocadas ilhas de reciclagem/ecopontos, nos diferentes bares. Relativamente aos serviços de *coffee-break*, privilegia-se a utilização de utensílios reutilizáveis ou, em alternativa, de papel e/ou madeira (copos, talheres).

De referir ainda a desmaterialização dos processos de aquisição de bens, passando todos os processos administrativos para o formato digital, bem como a introdução do fator regionalização como critério preferencial na adjudicação de bens alimentares frescos.

Como forma de reduzir o desperdício alimentar, os Serviços de Ação Social celebraram protocolos com o movimento *Refood* operacionalizando a recolha e redistribuição de eventuais excedentes de comida confeccionada e produtos de cafetaria.

➤ **SIGA – Sistema de Informação e Gestão Alimentar**

O Politécnico de Leiria tem vindo a reforçar, de modo progressivo e seguro, a digitalização e desmaterialização de processos. Por outro lado, a situação pandémica vivida no ano em apreço contribuiu para que se tornasse essencial privilegiar os pagamentos por tecnologia *contactless*.

Neste contexto, os Serviços de Ação Social disponibilizaram a toda a comunidade académica o novo portal SIGA – Sistema de Informação e Gestão Alimentar.

Este portal tem como objetivo simplificar e agilizar o processo de marcação de refeições e permite de uma forma cómoda, através de um dispositivo informático (computador, *tablet* ou *smartphone*, ou outro) consultar ementas, comprar e reservar refeições, consultar o saldo, os movimentos da conta corrente e indicar a associação do número de identificação fiscal (NIF) à fatura.

➤ **Parcerias com as Escolas do Politécnico de Leiria**

Os Serviços de Alimentação estão frequentemente envolvidos em projetos/iniciativas desenvolvidos pelas Escolas da Instituição.

Em 2020, a Cantina 3, acolheu as aulas práticas do curso de licenciatura em Dietética e Nutrição, permitindo aos futuros nutricionistas um contacto real, em contexto de trabalho, com equipamentos e procedimentos.

Setor de Prestação de Serviços de Catering

Em 2020, em consequência da situação pandémica vivida, o Setor de Prestação de Serviços de Catering viu a sua atividade praticamente suspensa. Comparativamente, registou-se uma redução do número de eventos organizados, passando de 618 em 2019 para 134 em 2020.

O quadro infra regista a distribuição dos serviços prestados nos diferentes *campi*.

Quadro 23 - Número de prestações de serviços realizadas em 2020

Unidade	Refeições						Coffee-break	Lanches	Outros	
	Cantina 1	Cantina 2	Cantina 3	Cantina 4	Cantina 5	Restaurante Campus 1				Restaurante Campus 2
Eventos	22	4	7	4	4	23	12	43	7	8

Fonte: Divisão de Alimentação

DIVISÃO FINANCEIRA E DE RECURSOS HUMANOS

À Divisão Financeira e de Recursos Humanos (DFRH) compete assegurar o regular funcionamento das estruturas de suporte dos Serviços de Ação Social.

Esta Divisão compreende os seguintes serviços e setores: Serviços Financeiros (SF SAS); Setor de Contabilidade (SCONT SAS); Setor de Tesouraria (STES SAS); Setor de Compras e Aprovisionamento (SCAP SAS); Setor do Património (SPAT SAS); Setor de Gestão Orçamental (SGO SAS); Serviços de Recursos Humanos (SRH SAS).

Serviços Financeiros

Devido ao contexto epidemiológico vivenciado e às medidas de mitigação adotadas, no ano de 2020 a situação orçamental e financeira dos nossos Serviços de Ação Social tornou-se preocupante.

As cantinas e residências de estudantes, com exploração direta pelos Serviços de Ação Social, apesar da pandemia, mantiveram-se sempre em funcionamento para que nenhum dos estudantes deixasse de ter acesso, quer a alimentação, quer a alojamento. De igual forma, os Serviços Médicos dos Serviços de Ação Social mantiveram a sua atividade para suprir as dificuldades de acesso da nossa comunidade académica ao Serviço Nacional de Saúde.

No ano económico de 2020, as receitas próprias, sofreram uma quebra de quase 50% (-1.120.000€) que, apesar da redução dos custos de 40,00% (-670.000€), criou enormes constrangimentos de tesouraria.

As obrigações que transitaram para o exercício de 2021, resultado das enormes dificuldades de tesouraria, ascenderam a 222.000€. Ainda em 2020, as despesas com pessoal foram financiadas em 55% pelo Orçamento do Estado, ou seja, apesar da quebra na receita própria, 870.000€ desta foram utilizados para despesas com pessoal.

Durante o último trimestre de 2020, o Politécnico transferiu, a título de adiantamento, 255.000€, o que tornou possível o pagamento do Subsídio de Natal e de algumas faturas de fornecedores.

➤ **Análise à execução orçamental**

No presente ponto será analisada a execução orçamental referente ao exercício económico de 2020, assim como a evolução do financiamento por parte do Orçamento do Estado (OE), atribuído aos Serviços de Ação Social.

No quadro seguinte estão elencadas as Fontes de Financiamento (FF) no corrente exercício económico.

Quadro 24 - FF dos Serviços de Ação Social

3	Esforço financeiro nacional (OE)
311	RG não afetas a projetos cofinanciados
313	Saldos de Receitas Gerais (RG) não afetas a projetos cofinanciados
319	Transferências de RI entre organismos
5	Receitas Próprias (RP) não afetas a projetos cofinanciados
513	RP - Com outras origens
522	Saldos RP – Com outras origens
540	Transferência de RP entre organismos

Fonte: Divisão Financeira e de Recursos Humanos - Serviços Financeiros

➤ **Orçamento do Estado**

O OE registou, em 2020, um aumento, para fazer face à reversão remuneratória, e consequente incremento dos custos com o pessoal, conforme se verifica da análise do quadro que se segue.

Quadro 25 - Análise da evolução do financiamento do OE: dotação inicial

Ano	OE	Variação %
2016	916.791,00€	6,46%
2017	949.596,00€	3,58%
2018	1.007.393,00€	6,09%
2019	1.036.526,00€	2,89%
2020	1.044.197,00€	0,74%

Fonte: Divisão Financeira e de Recursos Humanos - Serviços Financeiros

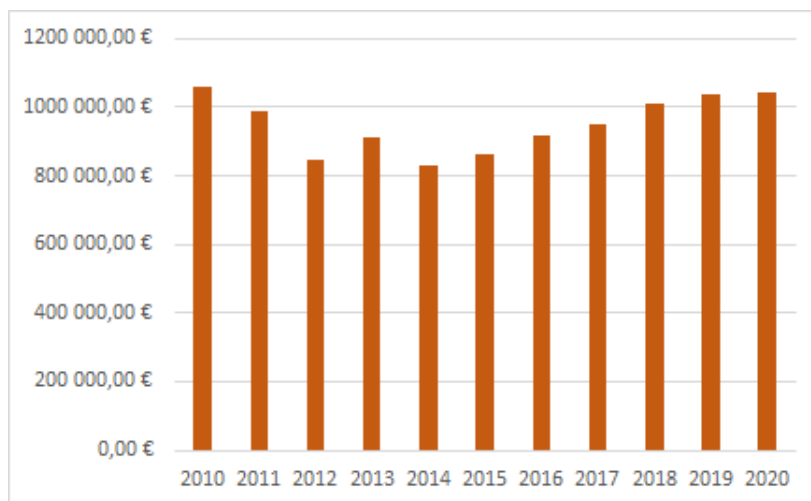


Gráfico 7 - Análise da evolução do financiamento do OE

Fonte: Divisão Financeira e de Recursos Humanos - Serviços Financeiros

Execução das receitas

No quadro seguinte é possível analisar a execução orçamental e a estrutura da receita, segundo a sua natureza, ou seja, através do orçamento de funcionamento (OF), com integração dos saldos da gerência anterior.

Quadro 26 - Execução orçamental e estrutura da receita, segundo a sua natureza: OF

FF	Designação	Previsões iniciais	Previsões corrigidas	Receita liquidada	Receita cobrada	Grau de execução	Estrutura
311	Estado RG não afetas a projetos	1.044.197,00 €	1.074.015,00 €	1.074.015,00 €	1.074.015,00 €	100,00%	36,61%
313	Saldos RG não afetas a projetos		4,00 €	3,10 €	3,10 €	77,50%	0,00%
319	Transferências RI entre organismos		65.000,00 €	65.000,00 €	65.000,00 €	100,00%	2,22%
Total das dotações nacionais		1.044.197,00 €	1.139.015,00 €	1.139.018,10 €	1.139.018,10 €	100,00%	38,83%
413	FEDER Centro 2020		191.634,00 €	67.853,50 €	67.853,50 €	35,41%	2,31%
Total Fundos UE		1.044.197,00 €	191.634,00 €	67.853,50 €	67.853,50 €	35,41%	2,31%
513	RP - Com outras origens	2.837.582,00 €	2.837.582,00 €	1.358.736,51 €	1.284.838,34 €	45,28%	43,80%
520	Saldo RP transitados		20.642,00 €	20.641,47 €	20.641,47 €	100,00%	0,70%
540	Transferências RP entre organismos	229.106,00 €	419.106,00 €	420.986,30 €	420.986,30 €	100,45%	14,35%
Total do autofinanciamento		3.066.688,00 €	3.277.330,00 €	1.800.364,28 €	1.726.466,11 €	52,68%	58,86%
Total do orçamento de funcionamento		4.110.885,00 €	4.607.983,00 €	3.007.235,88 €	2.933.337,71 €	63,66%	100,00%

Fonte: Divisão Financeira e de Recursos Humanos - Serviços Financeiros

O valor do orçamento corrigido a 31 de dezembro de 2020, cifrou-se em 4.607.983,00€ e a receita cobrada em 2.933.337,71€, representando um grau de execução orçamental de 63,66%.

Atenta a sua natureza, as vendas de bens e serviços correntes (43,77%), e as receitas provenientes de transferências correntes (55,49%) foram as que mais se destacaram do orçamento, conforme resulta da análise do quadro infra.

Quadro 27 - Orçamento de receita 2020: receita corrente e de capital

Capítulo de Receita / Origem de Financiamento	Dotações Nacionais (300)	Fundos UE (400)	Autofinanciamento (500)	Total	%
	1	2	3	4=1+2+3	5
06 - Transferências correntes	1.139.015,00 €	67.853,50 €	420.986,30 €	1.627.854,80 €	55,49%
07 - Vendas de bens e serviços correntes			1.283.950,94 €	1.283.950,94 €	43,77%
08 - Outras receitas correntes			505,12 €	505,12 €	0,02%
15 - Reposições não abatidas nos pagamentos			382,28 €	382,28 €	0,01%
16 - Saldo da gerência anterior	3,10 €		20.641,47 €	20.644,57 €	0,70%
Total	1.139.018,10€	67.853,50 €	1.726.466,11€	2.933.337,71€	100,00%
Receita corrente	1.139.015,00 €	67.853,50 €	1.705.442,36 €	2.912.310,86 €	99,28%
Receita capital	3,10 €		21.023,75 €	21.026,85 €	0,72%
Total	1.139.018,10 €	67.853,50 €	1.726.466,11 €	2.933.337,71€	100,00%

Fonte: Divisão Financeira e de Recursos Humanos - Serviços Financeiros

As transferências correntes foram a principal FF dos Serviços de Ação Social, ultrapassando as vendas de bens e serviços. Devido à situação pandémica vivida, houve uma forte quebra, de aproximadamente 47%, nas vendas e prestação de serviços de alimentação, alojamento, culturais e desportivos.

Verifica-se ainda pela análise do quadro supra, que a receita corrente foi mais expressiva (99,28%) do que a receita de capital (0,72%).

Execução das despesas

A informação relativa à execução orçamental, bem como respeitante à estrutura da despesa (OF), pode ser aferida através do quadro seguinte.

Quadro 28 - Execução orçamental e estrutura da despesa: OF

FF	Designação	Orçamento Inicial	Orçamento Corrigido	Compromissos Assumidos	Despesa Executada	Grau de Execução	Estrutura
		1	2	3	4	5=4/2	6
311	Estado RG não afetas a projetos	1.044.197,00 €	1.074.015,00 €	1.074.013,17 €	1.074.015,00 €	100,00%	36,75%
313	Saldos RG não afetas a projetos		4,00 €			0,00%	0,00%
319	Transferências RI entre organismos		65.000,00 €	65.000,00 €	65.000,00 €	100,00%	3,79%
	Total das dotações nacionais	1.036.526,00€	1.139.019,00 €	1.139.013,17 €	1.139.013,17 €	100,00%	66,40%
413	FEDER Centro 2020		191.634,00 €	96.290,60 €	67.853,50 €	35,41%	3,96%
	Total Fundos UE	1.036.526,00€	191.634,00 €	96.290,60 €	67.853,50 €	35,41%	3,96%
513	RP - Com outras origens	2.837.582,00 €	2.837.582,00 €	1.473.959,52 €	1.284.667,97 €	45,27%	43,96%
522	Saldo RP Transitados		20.642,00 €	19.983,69 €	16.007,02 €	77,55%	0,55%
540	Transferências RP entre organismos	229.106,00 €	419.106,00 €	414.582,90 €	414.582,90 €	98,92%	14,19%
	Total do autofinanciamento	2.952.267,00€	3.277.330,00 €	1.908.226,11 €	1.715.257,89 €	52,34%	58,70%
	Total do orçamento de funcionamento	4.110.885,00€	4.607.983,00 €	3.143.529,88 €	2.922.124,06 €	63,41%	100,00%

Fonte: Divisão Financeira e de Recursos Humanos - Serviços Financeiros

Analisando o quadro anterior, verifica-se que, o total da despesa executada se cifra nos 2.922.124,06€ e o total da despesa orçamentada corrigida nos 4.607.983,00€, colocando o grau de execução orçamental, no ano em estudo, no valor de 63,41%.

Quadro 29 - Orçamento de despesa: Despesa corrente e de capital

Capítulo de Despesa / Origem de Financiamento	Dotações Nacionais (300)	Fundos UE (400)	Autofinanciamento (500)	Valor	%
	1	2	3	4=1+2+3	5
01 - Despesas com o pessoal	1.139.013,17 €	67.853,00 €	693.605,74 €	1.900.471,91 €	65,04%
02 - Aquisições de bens e serviços			850.180,72 €	850.180,72 €	29,09%
04 - Transferências correntes			134.130,70 €	134.130,70 €	4,59%
06 - Outras despesas correntes			22.651,78 €	22.651,78 €	0,78%
07 - Aquisições de bens de capital			14.688,95 €	14.688,95 €	0,50%
Total	1.139.013,17 €	67.853,00 €	1.715.257,89 €	2.922.124,06 €	100,00%
Despesa Corrente	1.139.013,17 €	67.853,50 €	1.700.568,94 €	2.907.435,11 €	99,50%
Despesa Capital			14.688,95 €	14.688,95 €	0,50%
Total	1.139.013,17 €	67.853,00 €	1.715.257,89 €	2.922.124,06 €	100%

Fonte: Divisão Financeira e de Recursos Humanos - Serviços Financeiros

Tendo em conta que as cantinas e bares são de exploração direta, as aquisições de bens alimentares para venda e confeção de refeições, cujo montante ascendeu aos 345.158,58€, são a grande componente das aquisições de bens e serviços.

Saldos orçamentais

Para a gerência de 2021, o saldo transitado foi de 11.213,65€ (dotações orçamentais e receitas próprias). Este valor, acrescido de outros movimentos de tesouraria, corresponde ao saldo das disponibilidades bancárias que totalizaram 35.500,89€.

Quadro 30 - Saldos a transitar

Origem	Saldo de Gerência	
	2020	2019
Dotações orçamentais (OE)	1,83€	5,23€
Financiamento UE	0,50€	
Receitas Próprias (RP)	11.211,32€	29.890,80€
Operações de tesouraria	24.287,24€	13.755,83€
Total das dotações nacionais	35.500,89€	43.651,86€

Fonte: Divisão Financeira e de Recursos Humanos - Serviços Financeiros

➤ Análise à situação patrimonial e desempenho financeiro

Balanço

O quadro que se segue apresenta os valores relativos às várias componentes do ativo líquido para o ano de 2020, o seu peso relativo, bem como a variação relativamente ao ano de 2019.

Quadro 31 - Composição do ativo líquido

Ativo líquido	2020	Estrutura	2019	Estrutura	Varição
		2020		2019	2020/2019
Ativos fixos tangíveis	17.120.307,92 €	98,60%	17.551.526,15 €	98,25%	-431.218,23 €
Ativos intangíveis	656,24 €	0,00%	4.586,60 €	0,03%	-3.930,36 €
Inventários	24.271,35 €	0,14%	21.269,25 €	0,12%	3.002,10 €
Clientes, contribuinte e utentes	59.512,97 €	0,34%	137.039,65 €	0,77%	-77.526,68 €
Outras contas a receber	122.853,43 €	0,71%	116.222,89 €	0,65%	6.630,54 €
Caixa e depósitos	35.500,89 €	0,20%	32.970,68 €	0,18%	2.530,21 €
Total ativo líquido	17.363.102,80€		17.863.615,22€		-500.513,42€

Fonte: Divisão Financeira e de Recursos Humanos - Serviços Financeiros - Balanço | Balancete de contas do Plano

Pela sua análise, atesta-se que o ativo líquido, relativo ao ano de 2020, foi de 17.363.102,80€. Perante este valor, conclui-se que houve uma diminuição de 2,80%, relativamente ao ano anterior, devido, essencialmente, às depreciações do exercício.

Quanto aos valores das várias componentes dos fundos próprios e do passivo para 2020, bem como o seu peso relativo e a variação face ao período homólogo do ano anterior, podem ser confirmados no quadro infra.

Quadro 32 - Composição do património líquido e passivo

Património líquido e passivo	2020	Estrutura	2019	Estrutura	Varição
		2020		2019	2020/2019
Património líquido:					
Património/Capital	436.187,16 €	2,51%	436.187,16 €	2,44%	0,00 €
Resultados transitados	-109.862,85 €	-0,63%	75.422,25 €	0,42%	-185.285,10 €
Outras variações no património líquido	16.766.414,15 €	96,56%	17.145.757,34 €	95,98%	-379.343,19 €
Resultado líquido do período	-436.168,72 €	-2,51%	-185.285,10 €	-1,04%	-250.883,62 €
Total Património Líquido	16.656.569,74€	95,93%	17.472.081,65€	97,81%	-815.511,91€
Passivo corrente:					
Fornecedores	176.918,51 €	1,02%	89.258,20 €	0,50%	87.660,31 €
Adiantamento de clientes, contribuintes e utentes	23.477,74 €	0,14%	11.830,07 €	0,07%	11.647,67 €
Estado e outros entes públicos	49.535,03 €	0,29%	15.753,28 €	0,09%	33.781,75 €
Outras contas a pagar	266.601,78 €	1,54%	274.692,02 €	1,54%	-8.090,24 €
Diferimentos	190.000,00 €	1,09%	0,00 €	0,00%	190.000,00 €
Outros passivos financeiros	0,00 €	0,00%	0,00 €	0,00%	0,00 €
Total Passivo	706.533,06€	4,07%	391.322,53€	2,19%	314.999,49€
Total Património líquido e passivo	17.363.102,80€		17.863.615,22€		-500.512,42 €

Fonte: Divisão Financeira e de Recursos Humanos - Serviços Financeiros - Balanço | Balancete de contas do Plano

O património líquido atingiu, no exercício corrente, os 16.656.569,74€, representando 95,93% do ativo líquido. Verifica-se, comparativamente a 2019, um decréscimo de 4,67%, justificado, acima de tudo, pela diminuição das outras variações no património líquido.

O passivo, que se cifrou em 706.533,06€, registou um acréscimo de 80,45% face ao ano transato. O passivo foi composto, essencialmente, por outras contas a pagar, referentes à especialização económica dos exercícios, e ao montante de faturas transitadas por falta de liquidez de tesouraria, motivado pela redução de vendas de bens alimentares e de refeições, devido à situação pandémica vivida.

Demonstração de resultados

Nos quadros que se seguem apresenta-se a estrutura dos gastos e dos rendimentos para o ano de 2020.

Quadro 33 - Estrutura dos gastos

Gastos	2020		2019		2020/2019	
	Valor	Estrutura	Valor	Estrutura	Valor	%
Custo mercadorias vendidas matérias consumidas	348.944,47 €	10,09%	924.732,43 €	21,68%	-575.787,96 €	-62,27%
Fornecimentos e serviços externos	553.050,58 €	15,99%	759.376,40 €	17,81%	-206.325,82 €	-27,17%
Gastos com pessoal	1.954.524,10 €	56,51%	1.873.116,45 €	43,92%	81.407,65 €	4,35%
Transferências e subsídios concedidos	146.333,73 €	4,23%	196.656,52 €	4,61%	-50.322,79 €	-25,59%
Perdas por imparidade	2.472,74 €	0,07%	2.949,45 €	0,07%	-476,71 €	-16,16%
Provisões do período	0,00 €	0,00%	0,00 €	0,00%		
Outros gastos e perdas	59,01 €	0,00%	44.534,49 €	1,04%	-44.475,48 €	-99,87%
Gastos de depreciação e de amortização	453.217,45 €	13,10%	463.194,84 €	10,86%	-9.977,39 €	-2,15%
Total gastos	3.458.602,08 €		4.264.560,58€		-805.958,50€	-18,90%

Fonte: Divisão Financeira e de Recursos Humanos - Serviços Financeiros - Balancete de Contas do Plano

Constata-se que os gastos ascenderam aos 3.458.602,08€, representando uma diminuição, em termos relativos, de 18,90%.

Pela sua representatividade, importa referir que os gastos com o pessoal, os fornecimentos e serviços externos, bem como o custo das mercadorias vendidas e das matérias consumidas, atingiram, na globalidade, 82,59% do total dos gastos.

Quadro 34 - Estrutura dos rendimentos

Rendimentos	2020		2019		2020/2019	
	Valor	Estrutura	Valor	Estrutura	Valor	%
Vendas	512.896,73 €	16,97%	1.423.343,88 €	34,89%	-910.447,15 €	-63,97%
Prestações de serviços e concessões	684.541,05 €	22,65%	993.093,25 €	24,34%	-308.552,20 €	-31,07%
Transferências e subsídios correntes obtidos	1.444.095,34 €	47,78%	1.277.233,56 €	31,31%	166.861,78 €	13,06%
Imparidade de dívidas a receber	1.051,95 €	0,03%	1.536,28 €	0,04%	-484,33 €	-31,53%
Outros rendimentos e ganhos	379.848,29 €	12,57%	384.068,51 €	9,42%	-4.220,22 €	-1,10%
Total rendimentos	3.022.433,36€		4.079.275,48€		-1.056.842,12€	-25,91%

Fonte: Divisão Financeira e de Recursos Humanos - Serviços Financeiros - Balancete de contas do Plano

Já pela observação do quadro anterior podemos concluir que, em 2020, os rendimentos ascenderam aos 3.022.433,36€. Assim, em termos absolutos, e devido às alterações verificadas nos rendimentos, regista-se uma variação, em termos relativos, numa diminuição de 25,91%.

As vendas e prestações de serviços que, em 2019 constituíram o principal contributo para os rendimentos dos Serviços de Ação Social (59,23%), decresceram, no corrente ano, para 39,62%. Em sentido oposto, as transferências e subsídios correntes que representaram, em 2019, 31,31%, passaram, em 2020, para 47,78%.

Em suma, verificou-se uma diminuição dos gastos de 805.958,50€, bem como dos rendimentos em 1.056.842,12€. Conclui-se, portanto, existir um resultado líquido negativo de 436.168,72€.

Rácios e indicadores

Ao abrigo de um conjunto de rácios e indicadores financeiros, de liquidez e de estrutura, económicos e de rentabilidade, é possível proceder-se à análise da situação económica e financeira destes Serviços de Ação Social.

Quadro 35 - Rácios e Indicadores

Rácios e Indicadores	2020	2019
Análise da liquidez		
Rácio Solvência (liquidez geral)	0,34	0,79
Rácio Tesouraria (liquidez imediata)	0,05	0,08
Indicador Fundo de maneio líquido	-274.394	-84.031
Análise da estrutura		
Rácio Cobertura do imobilizado	0,97	1,00
Rácio Autonomia financeira	0,96	0,98
Rácio Solvabilidade	0,62	1,11
Análise económica e rentabilidade		
Rácio Rentabilidade do património líquido (RPL)	-2,62%	-1,06%
Rácio Rentabilidade operacional	-2,51%	-1,04%
Indicador EBITDA	18.470	279.323
Indicador Cash-flow (em euros)	18.470	279.323

Fonte: Divisão Financeira e de Recursos Humanos - Serviços Financeiros - Balanço | Demonstração de Resultados

A conjuntura que se vivencia, em termos nacionais e mundiais, extremamente desfavorável ao nível socioeconómico, teve um forte impacto nos rácios de rentabilidade referentes ao ano de 2020.

Serviços de Recursos Humanos

➤ Colaboradores

Os Serviços de Ação Social contaram com a colaboração de 141 colaboradores em regime de contrato de trabalho em funções públicas, conforme informação constante dos quadros que apresentamos de seguida.

Quadro 36 - Evolução do pessoal dos Serviços de Ação Social por carreira/categoria profissional, de 2016 a 2020

Pessoal / Grupo	LVCR desde 1/9/2009	2016	2017	2018	2019	2020
Dirigente	Dirigente Superior 2.º grau	1	1	1	*	0**
	Dirigente Intermédio de 2.º grau			1	1	4
	Dirigente Intermédio 3.º grau e seguintes			3	3	0
Técnico Superior	Técnico Superior	5	5	6	8	8
Técnico						
Técnico Informática	Técnico Informática	1	1	1	1	0
Chefe Seção	Coordenador Técnico	3	3	3	3	3
Técnico-Profissional Administrativo	Assistente Técnico	14	14	10	7	8
Encarregado Refeitório/Bar/Snack	Encarregado Geral Operacional			1	1	1
Encarregado Refeitório/Bar/Snack e	Encarregado Operacional	5	5	5	5	8
Operário / Auxiliar	Assistente Operacional	109	108	100	113	109
Total		138	137	131	142	141

* Administrador cessou a comissão de serviço em 26/10/2019.

**Administrador do Politécnico de Leiria e Serviços de Ação Social.

Dados à data de 31 de dezembro de 2020.

Fonte: Divisão Financeira e de Recursos Humanos - Setor de Recursos Humanos

Quadro 37 - Evolução do pessoal dos Serviços de Ação Social, por estrutura de qualificação, de 2016 a 2020

Estrutura de Qualificações	2016	2017	2018	2019	2020
Doutor	1	1	1	0	0
Mestre	1	1	1	1	1
Licenciado	16	17	16	15	14
Bacharel /Pós-secundário	1	1	1	1	1
Ensino secundário (10º ao 12º)	39	38	37	48	50
Ensino básico/Unificado (até ao 9º)	80	79	75	77	75
Total	138	137	131	142	141

* Administrador cessou comissão de serviço em 26/10/2019.

Dados à data de 31 de dezembro de 2020.

Fonte: Divisão Financeira e de Recursos Humanos - Setor de Recursos Humanos

Contou também com a colaboração de 13 prestadores de serviço, conforme informação constante do quadro que se segue.

Quadro 38 - Prestadores de serviços a colaborar nos Serviços de Ação Social, em 2020

Prestação de serviços/área	Masc.	Fem.	Total
Técnico Desportivo/Treinador	4	1	5
Profissionais de Saúde	3	3	6
Tradutores de Língua Gestual	2	0	2
Total	9	4	13

Dados à data de 31 de dezembro de 2020.

Fonte: Divisão Financeira e de Recursos Humanos - Setor de Recursos Humanos

➤ **Instituto do Emprego e da Formação Profissional (IEFP)**

Os Serviços de Ação Social contaram com a colaboração de 5 elementos, no âmbito de contratos de emprego inserção. Devido ao contexto epidemiológico, a colaboração na DAL terminou em 30 de agosto de 2020 e na DASA (Setor de Alojamento) terminou em 30 de novembro de 2020.

Quadro 39 - Colaborações no âmbito dos programas do IEFP, através de contratos de emprego e inserção, ao longo de 2020

Local/unidade/serviços/área	Campus	Total
Residência de Estudantes	Serviços Centrais	3
Residência de Estudantes	C3 – MAD	0
Alimentação/Ajudante de cozinha	C1 - Cantina 1	0
Alimentação/Ajudante de cozinha	C2 - Cantina 2	0
Alimentação/Ajudante de cozinha	C2 - Cantina 3	0
Alimentação/Ajudante de cozinha	C2 - Bar2	0
Alimentação/Ajudante de cozinha	C3 - Cantina 4	1
Alimentação/Ajudante de cozinha	C4 - Cantina 5	1
Total		5

Fonte: Divisão Financeira e de Recursos Humanos - Setor de Recursos Humanos

➤ **Sistema Integrado de Gestão e Avaliação do Desempenho na Administração Pública (SIADAP)**

Para avaliar, responsabilizar e reconhecer o mérito dos seus colaboradores, estes Serviços de Ação Social aplicaram, à semelhança dos anos anteriores, o Sistema Integrado de Gestão e Avaliação do Desempenho na Administração Pública (SIADAP).

III. AVALIAÇÃO FINAL

O ano de 2020 foi um ano de profundos desafios, incertezas e mudança. A pandemia devido ao vírus SARS-CoV-2 determinou a adoção de novas dinâmicas, novas formas de atuar, bem como o reajuste de algumas medidas, objetivos e estratégias, a fim de contribuir para a mitigação da pandemia e, simultaneamente, garantir que cada estudante tivesse condições para se dedicar ao estudo.

Estes objetivos foram apresentados ao longo do presente documento de gestão.

Destacamos, de seguida, a título de exemplo, algumas medidas implementadas no ano em apreço, visando contribuir para a mitigação do contexto epidemiológico:

- ✓ Outorga de protocolo com unidades hoteleiras, ao abrigo das orientações da DGES, encontrando-se concluída 1 parceria e outras em processo de análise.
- ✓ Disponibilização de refeições, em regime de *take away*, a estudantes em isolamento profilático, em casa ou nas residências, bem como aos voluntários do Centro de Diagnóstico COVID-19 do Politécnico de Leiria, localizado em Peniche. Foram entregues, no total, 918 refeições.
- ✓ Disponibilização, a título gratuito, de 1.338 refeições a estudantes mais carenciados afetados pela pandemia.
- ✓ Cedência temporária de bicicletas U-Bike a estudantes do Politécnico de Leiria que integram o Projeto Pede & Recebe, bem como à Câmara Municipal de Caldas da Rainha, para assegurar, de forma eficiente e sustentável, o serviço de entrega ao domicílio de produtos alimentares a estudantes do Politécnico de Leiria que se encontrem em isolamento profilático/quarentena. Foram apoiados por esta medida 8 estudantes.

Destacamos igualmente as seguintes ações realizadas ao longo do ano:

- ✓ Prossecução do processo de implementação do projeto SAMA - SASocial - Plataforma *open-source* de serviços de apoio aos estudantes do ensino superior.
- ✓ Início do processo de candidatura ao programa Healthy Campus – International University Sports Federation (FISU).
- ✓ Submissão de candidatura ao programa PRO Leiria CMLeiria.
- ✓ Renovação da candidatura ao Selo Excelência “Alimentação Saudável no Ensino Superior”.
- ✓ Concessão de bolsas de estudo a 2.911 estudantes, no montante total de 5.008.574,91€.
- ✓ Apoio a 236 estudantes, através da sua participação no Programa FASE®, atribuindo-lhes a compensação mais ajustada à sua situação, no montante total de 107.388,87€.
- ✓ Disponibilização de alojamento, num total de 740 camas, distribuídas por 8 residências de estudantes, sitas em Leiria, Caldas da Rainha e Peniche, 3 apartamentos e 1 Pousadinha, sitos em Leiria.
- ✓ Apoio aos estudantes na procura de alojamento.
- ✓ Integração do projeto de inovação social 100%IN, designadamente nas medidas Gestor de Caso, Buddy 100%IN e Alojamento inclusivo.

Salientamos, também:

- ✓ Disponibilização de 125.936 refeições e assegurados 134 serviços especiais pelos Serviços de Alimentação.
- ✓ Implementação de medidas para promoção de uma alimentação saudável, designadamente: redução do teor de sal, redução do preço de itens saudáveis (fruta, sumos naturais, entre outros), diversificação da oferta dos *buffets* de saladas e legumes, redução da quantidade de açúcar disponibilizado através das máquinas automáticas, entre outros.
- ✓ Promoção de campanhas de sensibilização e capacitação da comunidade académica para a adoção de um estilo de vida saudável.

Destacamos, igualmente:

- ✓ Disponibilização, a título gratuito, de 9 modalidades desportivas, através da oferta de treinos regulares / semanais: andebol, atletismo, andebol de praia, basquetebol, futebol 7, futsal, hóquei em patins, ultimate frisbee e tripela.
- ✓ Apoio, ao nível competitivo, a 25 modalidades: badminton, bodyboard, B.T.T., canoagem, duatlo, equitação, escalada, futebol de praia, futevolei, judo, karaté, karting, kickboxing, natação, orientação, padel, pentatlo moderno, snowboard, surf, taekwondo, ténis, ténis de mesa, trail, triatlo e xadrez.
- ✓ Disponibilização das infraestruturas e dos equipamentos desportivos necessários para a prática desportiva, bem como para a realização das demais atividades de índole desportiva, promovidas por estes Serviços.
- ✓ No total, encontraram-se inscritos no desporto 1.232 estudantes, dos quais 1.143 estavam inscritos nas modalidades desportivas e 89 frequentaram o programa PAFE®.
- ✓ Ao nível competitivo, representaram o Politécnico de Leiria 168 estudantes, através da sua participação nos CNUs.
- ✓ Foram conquistados, pelos nossos atletas, alguns lugares do pódio. Coletivamente, a equipa de Karting do Politécnico de Leiria, conquistou o 3.º lugar.
- ✓ A nível individual, no CNU de Atletismo Pista Coberta, conquistaram duas medalhas de ouro, uma nos 60m barreiras masculinos e outra no lançamento do peso feminino. Conquistadas, igualmente, uma medalha de prata nos 800m planos femininos e uma medalha de bronze no salto com vara masculino.
- ✓ Organização de diversas atividades desportivas, nomeadamente: CNU de Karting Equipas, 2.ª Jornada Concentrada Zona NCS de Andebol Feminino; 2.ª Jornada Concentrada Zona NCS de Andebol Masculino; VII Torneio Interescolas; II Mostra do Desporto Adaptado; e I Politécnico de Leiria Active - #BeActive.
- ✓ Organização da iniciativa Politécnico de Leiria Ativo em Casa, que contou com 353 participações de elementos da comunidade académica.
- ✓ Implementação do programa Pausa Ativa Politécnico de Leiria, tendo-se registado 601 participações de colaboradores do Politécnico de Leiria.
- ✓ Gestão do Projeto U-Bike – Operação Politécnico de Leiria. Este projeto de *bike sharing* serviu, no ano em apreço, cerca de 500 utilizadores, entre estudantes, professores, investigadores e técnicos do Politécnico de Leiria.

Evidenciamos, ainda:

- ✓ Disponibilização, a preço reduzido, de 854 consultas médicas, 56 (6,6%) das quais respeitantes a consultas na especialidade de Medicina Desportiva, aos estudantes-atletas do Politécnico de Leiria. Foram também asseguradas 305 (35,7%) consultas de Medicina do Trabalho, as quais decorrem de obrigatoriedade legal.
- ✓ Colaboração na realização de iniciativas culturais e desportivas desenvolvidas pela comunidade académica do Politécnico de Leiria, através de estudantes, tunas, núcleos de estudantes, associações de estudantes, bem como pelos Serviços Transversais, unidades funcionais e de investigação. O apoio para tais atividades foi concedido ao nível de alojamento, alimentação, transporte, logística e, no caso das associações de estudantes, também através de um subsídio anual. Estes apoios cifraram-se, no total, em 24.113,87€.
- ✓ Estabelecimento de 8 novas parcerias, com entidades regionais e nacionais, de forma a, por um lado, proporcionar condições especiais à nossa comunidade académica e, por outro, aproximar esta Instituição da região onde se insere.
- ✓ Orientação de 5 estudantes, em sede de estágio curricular, de cursos de licenciatura e TeSP do Politécnico de Leiria.
- ✓ Realização de reuniões regulares com os dirigentes intermédios, bem como com os responsáveis de unidade e elementos de gabinete.
- ✓ Reforço de competências dos colaboradores dos Serviços de Ação Social, através da criação de condições para frequência de formação em diversas áreas, bem como da inscrição de 4 dirigentes no curso FORGEP – Programa de Formação em Gestão Pública. Foram frequentadas, no total, cerca de 900 horas de formação.
- ✓ Avaliação do grau de satisfação da comunidade académica, através da aplicação de inquéritos por questionário e implementação de medidas de melhoria dos serviços.

De referir também que, devido ao atual contexto epidemiológico e às medidas de mitigação adotadas, no ano de 2020 a situação orçamental e financeira dos nossos Serviços de Ação Social tornou-se preocupante. A este nível, salientamos:

- ✓ As cantinas e residências de estudantes mantiveram-se sempre em funcionamento para que nenhum dos estudantes deixasse de ter acesso, quer a alimentação, quer a alojamento. De igual forma, os Serviços Médicos dos Serviços de Ação Social mantiveram a sua atividade para suprir as dificuldades de acesso da nossa comunidade académica ao Serviço Nacional de Saúde.
- ✓ No ano económico de 2020, as receitas próprias, sofreram um decréscimo de quase 50% (-1.120.000€) que, apesar da redução dos custos de 40,00% (-670.000€), originou enormes constrangimentos de tesouraria.
- ✓ As obrigações que transitaram para o exercício de 2021, resultado das enormes dificuldades de tesouraria, ascenderam a 222.000€. Ainda em 2020, as despesas com pessoal foram financiadas em 55% pelo Orçamento do Estado, ou seja, apesar da quebra na receita própria, 870.000€ desta foram utilizados para despesas com pessoal.
- ✓ Durante o último trimestre de 2020, o Politécnico transferiu, a título de adiantamento, 255.000€, o que tornou possível o pagamento do Subsídio de Natal e de algumas faturas de fornecedores.”

Face ao exposto, pode concluir-se que o ano de 2020 foi um ano atípico, que determinou a necessidade de definição de novos objetivos e estratégias, a fim de contribuir para a mitigação da pandemia e assegurar, no âmbito da sua missão, as necessárias condições de saúde e bem-estar aos estudantes do Politécnico de Leiria e contribuir para o seu sucesso académico.

Anexos

2020

Anexo I - Quadros

Quadro 40 - Data de entrada em funcionamento das unidades de alojamento

Localidade	Unidade de alojamento	Data de entrada em funcionamento
Leiria	Afonso Lopes Vieira	Novembro de 1996
	Francisco Rodrigues Lobo	Setembro de 1997
	Eça de Queirós	Setembro de 1998
	José Saramago	Outubro de 2001
	Pousadinha José Saramago	Outubro de 2001
	Apartamentos João XXI	Outubro de 2018
Caldas da Rainha	Mestre António Duarte	Novembro de 1996
	Rafael Bordalo Pinheiro	Fevereiro de 2005
Peniche	Residência de Peniche	Setembro de 2005
	Hotel Escola	Outubro de 2010

Fonte: Divisão de Apoio Social e Alojamento - Setor de Alojamento

Quadro 41 - Tipologia e capacidade dos quartos

Localidade	Unidade de alojamento	Capacidade por tipo de quarto						Total	
		Casal	Duplo sem wc	Duplo com wc	Individual sem wc	Individual com wc	Para deficientes		Múltiplos
Leiria	Afonso Lopes Vieira	0	96	0	0	3	0	0	99
	Francisco Rodrigues Lobo	0	106	0	2	7	2	0	117
	Eça de Queirós	0	94	0	9	7	1	18	129
	José Saramago	0	58	0	2	0	0	0	60
	Pousadinha José Saramago	8	0	32	0	0	0	0	40
	Apartamentos João XXI	0	6	0	6	0	0	0	12
Subtotal		8	360	32	19	17	3	18	457
Caldas da Rainha	Mestre António Duarte	8	96	0	0	2	1	0	107
	Rafael Bordalo Pinheiro	0	0	110	0	0	5	0	115
Subtotal		8	96	110	0	2	6	0	222
Peniche	Residência de Peniche	2	0	42	0	0	4	0	48
	Hotel_Escola	0	0	48	0	0	2	0	50
Subtotal		2	0	90	0	0	6	0	98
Total		18	456	232	19	19	15	18	777

Fonte: Divisão de Apoio Social e Alojamento - Setor de Alojamento

Quadro 42 - Ocupação das unidades de alojamento a 31-12-2020

Residência de Estudantes	Localidade	Capacidade	Capacidade Disponível*	Ocupação	% Ocupação
Afonso Lopes Vieira	Leiria	99	96	92	96%
Eça de Queirós		129	118	107	91%
Francisco Rodrigues Lobo		117	117	114	97%
José Saramago		60	58	51	88%
Apartamentos João XXI		12	9	9	100%
Mestre António Duarte	Caldas da Rainha	107	99	88	89%
Rafael Bordalo Pinheiro		115	110	107	97%
Residência de Peniche	Peniche	48	45	45	100%
Hotel_Escola		50	48	48	100%
Total		737	700	661	94%

* No âmbito das medidas para mitigação da pandemia, foi reduzido o n.º de camas, passando, no total, para 700 camas.

Nota: A Pousadinha José Saramago (com 40 camas) não consta neste quadro por se destinar maioritariamente a alojamento casual.

Fonte: Divisão de Apoio Social e Alojamento - Setor de Alojamento

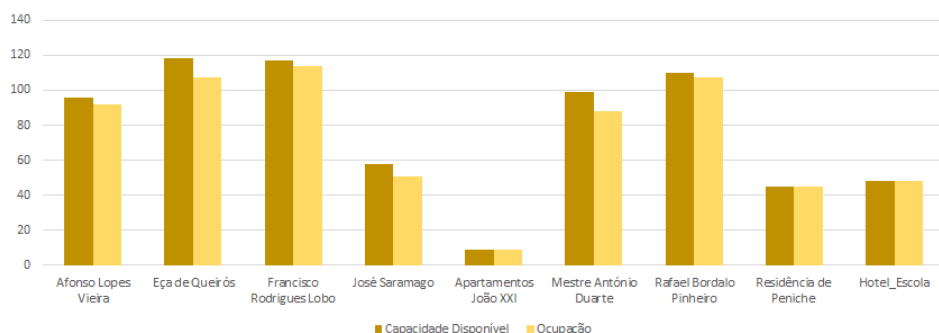


Gráfico 8 - Ocupação das unidades de alojamento a 31-12-2020

Fonte: Divisão de Apoio Social e Alojamento - Setor de Alojamento

Quadro 43 - Mensalidades aplicadas nas residências de estudantes, no ano letivo de 2020/2021

Tipo de quarto	Estudante			Pessoal Docente, Não Docente e Outros
	Bolseiro	Não Bolseiro	Internacional	
Duplo (por pessoa)	76,79€	120,00€	140,00€	150,00€
Individual sem wc	130,00€			160,00€
Individual com wc	150,00€			190,00€
Múltiplo (3 a 5 camas)	76,79€	83,00€	83,00€	83,00€

Fonte: Divisão de Apoio Social e Alojamento - Setor de Alojamento

Quadro 44 - Preço/dia aplicado nas unidades de alojamento no ano letivo de 2020/2021

Tipo de quarto	Estudante residente			Estudante não residente			Pessoal Docente, Não	
	Bolseiro	Não bolseiro	Internacional	Bolseiro	Não bolseiro	Internacional	Residente	Não residente
Duplo (por pessoa)	3,00 €	4,00 €	5,00 €	7,00 €	7,00 €	7,00 €	7,00 €	10,00 €
Individual sem wc	5,00 €	5,00 €	6,00 €	10,00 €	10,00 €	10,00 €	8,00 €	12,00 €
Individual com wc	6,00 €	6,00 €	7,00 €	15,00 €	15,00 €	15,00 €	10,00 €	22,00 €
Múltiplo (3 a 5 camas)	3,00 €	3,00 €	3,00 €	7,00 €	7,00 €	7,00 €	3,00 €	7,00 €

Fonte: Divisão de Apoio Social e Alojamento - Setor de Alojamento

Quadro 45 – Tabela de preços dos Serviços Médicos do Politécnico de Leiria

Utente		Clínica Geral	Ginecologia / Planeamento Familiar	Medicina Dentária
Estudantes	Bolseiros	4,00€	10,50€	10,50€
	Não Bolseiros	5,00€	11,00€	11,00€
Filhos de estudantes	Bolseiros	15,00€	25,00€	25,00€
	Não Bolseiros	20,00€	27,50€	27,50€
Técnicos e administrativos Aposentados, reformados*	Vencimento líquido inferior a 750,00€	20,00€	30,00€	30,00€
	Vencimento líquido entre 750,00€ e 1.500,00€		35,00€	35,00€
	Vencimento líquido superior a 1.500,00€		37,50€	37,50€
Docentes e investigadores Aposentados, reformados*	Vencimento líquido inferior a 750,00€	30,00€	30,00€	30,00€
	Vencimento líquido entre 750,00€ e 1.500,00€		35,00€	35,00€
	Vencimento líquido superior a 1.500,00€		37,50€	37,50€
Filhos de docentes, investigadores, técnicos e administrativos	Vencimento líquido inferior a 750,00€	30,00€	40,00€	40,00€
	Vencimento líquido entre 750,00€ e 1.500,00€		42,50€	42,50€
	Vencimento líquido superior a 1.500,00€		47,50€	47,50€
Utente		Medicina Desportiva	Oftalmologia	Medicina do Trabalho
Estudantes	Bolseiros	Gratuita	10,50€	-
	Não Bolseiros		11,00€	-
Filhos de estudantes	Bolseiros	-	25,00€	-
	Não Bolseiros	-	27,50€	-
Técnicos e administrativos Aposentados, reformados*	Vencimento líquido inferior a 750,00€	-	30,00€	Gratuita
	Vencimento líquido entre 750,00€ e 1.500,00€		35,00€	
	Vencimento líquido superior a 1.500,00€		37,50€	
Docentes e investigadores Aposentados, reformados*	Vencimento líquido inferior a 750,00€	-	30,00€	Gratuita
	Vencimento líquido entre 750,00€ e 1.500,00€		35,00€	
	Vencimento líquido superior a 1.500,00€		37,50€	
Filhos de docentes, investigadores, técnicos e administrativos	Vencimento líquido inferior a 750,00€	-	40,00€	-
	Vencimento líquido entre 750,00€ e 1.500,00€		42,50€	
	Vencimento líquido superior a 1.500,00€		47,50€	

*Enquadra-se no mesmo escalão em que se enquadraria caso estivesse em exercício de funções.

Fonte: Divisão Administrativa e Relação com os Estudantes – Serviços Médicos

Quadro 46 - Preços aplicados nos tratamentos de Medicina Dentária nos Serviços Médicos do Politécnico de Leiria, em 2020

Estudantes	Funcionários com vencimento líquido inferior a 750,00€	Funcionários com vencimento líquido entre 750,00€ e 1.500,00€	Funcionários com vencimento líquido superior a 1.500,00€
5,00€	8,50€	11,00€	12,00€

Fonte: Divisão Administrativa e Relação com os Estudantes – Serviços Médicos

Anexo II - Apoios concedidos ao nível de alimentação, alojamento e outros, pelos Serviços de Ação Social, durante o ano de 2020

Escola Superior de Educação e Ciências Sociais

Entidade_Agrupado	Designação do Evento	Data de realização	N.º de Pessoas	Informações Adicionais
Tunas Académicas	IV Tum'A Fest	22/02/2020	450	Disponibilização de refeições, bifanas e caldo verde

Escola Superior de Tecnologia e Gestão

Entidade_Agrupado	Designação do Evento	Data de realização	N.º de Pessoas	Informações Adicionais
Departamento de Curso / Professores	Dia Nacional da Biomecânica	20/01/2020	30	Disponibilização de bens para <i>coffee break</i>
Departamento de Curso / Professores	Visita de Grupo de estudantes e professores do Agrupamento de Escolas de Alcochete	18/02/2020	38	Disponibilização de refeições
Departamento de Curso / Professores	Feira de Estágios - Orientação Vocacional	19/02/2020	100	Disponibilização de bens para <i>coffee break</i>
Escolas Superiores	Cerimónias Comemorativas dos 30 anos da ESTG	20/02/2020		Disponibilização de bens e recursos humanos
Associações de Estudantes	Reunião Académicas e FNAEESP (AE ESTG)	26/02/2020	20	Disponibilização de guardanapos
Tunas Académicas	Collipo - Festival de Tunas Masculinas da Cidade de Leiria	6 e 7/03/2020	477	Disponibilização de refeições, bifanas e caldo verde

Escola Superior de Turismo e Tecnologia do Mar

Entidade_Agrupado	Designação do Evento	Data de realização	N.º de Pessoas	Informações Adicionais
Núcleos de Estudantes / Estudantes	Bioteologia - Dia de BMB	26 e 27/02/2020	13	Disponibilização de refeições

Outros

Entidade_Agrupado	Designação do Evento	Data de realização	N.º de Pessoas	Informações Adicionais
Outros estudantes	Projeto UNIRAID - Campanha Solidária	13 e 14/02/2020	-----	Disponibilização de géneros alimentares e colocação de contentores

Serviços Transversais

Entidade_Agrupado	Designação do Evento	Data de realização	N.º de Pessoas	Informações Adicionais
Serviços Transversais	Divulgação do Politécnico de Leiria	22/01/2020	1	Disponibilização de alojamento
Serviços Transversais	ORSIES - Observatório da Responsabilidade Social e Instituições de Ensino Superior	04/02/2020	83	Disponibilização de almoço e <i>coffee break</i>
Serviços Transversais	Divulgação do Politécnico de Leiria	18/02/2020	1	Disponibilização de alojamento
Serviços Transversais	ORSIES - Observatório da Responsabilidade Social e Instituições de Ensino Superior	04/03/2020	83	Disponibilização de almoço e <i>coffee break</i>
Serviços Transversais	Reunião da Administração	05/03/2020	1	Disponibilização de alojamento
Serviços Transversais	Reunião da Presidência e Chefes de Divisão	13/10/2020	9	Disponibilização de refeições
Serviços Transversais	Reunião - Gabinete do Administrador	22/12/2020	2	Disponibilização de refeições
Serviços Transversais	Estudantes da UNIVATES	-----	-----	Disponibilização de alojamento
Serviços Transversais	Estudantes com necessidades específicas	-----	-----	Disponibilização de vários apoios aos alunos com necessidades educativas especiais
Serviços Transversais	APGES - Plataforma Global de Apoio a Estudantes Sírios	-----	-----	Disponibilização de alojamento

Serviços de Ação Social

Entidade_Agrupado	Designação do Evento	Data de realização	N.º de Pessoas	Informações Adicionais
Serviços de Ação Social	CNU - Atletismo pista coberta	8 a 10/02/2020	1	Disponibilização de alojamento
Serviços de Ação Social	Desporto_2.ª Mostra do Desporto Adaptado	29/02/2020	45	Disponibilização de lanches
Serviços de Ação Social	Desporto- 2ª Jornada Concentrada de Andebol	02/03/2020	----	Disponibilização de refeições, lanches e águas

Fonte: Divisão Administrativa e Relação com os Estudantes

- **Código de Boas Práticas do Setor de Alimentação dos Serviços de Ação Social do Politécnico de Leiria:** aprovado em reunião do Conselho de Ação Social, realizada em 21 de fevereiro de 2008 e revisto em 2014.
- **Manual de Procedimento e Controlo Interno dos Serviços de Ação Social do Politécnico de Leiria:** aprovado a 30 de dezembro de 2009 e substituído pela nova versão, aprovada a 26 de abril de 2017 pelo Administrador dos Serviços de Ação Social, validada pelo Presidente do Politécnico de Leiria, a 11 de maio de 2017, e submetida a apreciação do Conselho de Gestão do Politécnico de Leiria, a 25 de maio de 2017.
- **Normas de Funcionamento d'A Companhia dos Livros dos Serviços de Ação Social do Politécnico de Leiria:** aprovadas em reunião do Conselho de Ação Social, realizada em 23 de março de 2012.
- **Normas para a Atribuição do Fundo de Apoio Social ao Estudante do Politécnico de Leiria (FASE®):** Despacho n.º 7.569/2012, publicado na 2.ª série do Diário da República, n.º 106, de 31 de maio.
- **Regulamento de Assiduidade e dos Horários de Trabalho do Politécnico de Leiria e dos Serviços de Ação Social:** Despacho n.º 15.620/2014, publicado na 2.ª série do Diário da República, n.º 249, de 26 de dezembro.
- **Regulamento de Funcionamento das Residências de Estudantes do Politécnico de Leiria:** aprovado em reunião do Conselho de Ação Social, realizada em 26 de junho de 1997, com as alterações aprovadas em reunião do Conselho de Ação Social, realizada em 21 de fevereiro de 2008, e alterado pelo Despacho n.º 11.640/2013, publicado na 2.ª série do Diário da República, n.º 172, de 06 de setembro.
- **Regulamento de Utilização de Bicicletas do Politécnico de Leiria ao abrigo do Projeto U-Bike Portugal - Operação Politécnico de Leiria:** Regulamento n.º 212/2018, publicado na 2.ª série do Diário da República, n.º 68, de 06 de abril.
- **Regulamento de Utilização do Campo de Jogos do Politécnico de Leiria:** aprovado a 09 de outubro de 2012, revogado e aprovado novo Regulamento a 27 de abril de 2016.
- **Regulamento de Utilização dos Serviços Médicos do Politécnico de Leiria:** aprovado em reunião do Conselho de Ação Social, realizada em 19 de dezembro de 2005, com as alterações aprovadas em reunião do Conselho de Ação Social, realizada em 29 de novembro de 2007, 06 de junho de 2008, 23 de março de 2012 e 16 de novembro de 2018.
- **Regulamento dos Estatutos Especiais Aplicáveis aos Estudantes do Politécnico de Leiria:** Regulamento n.º 596/2017, publicado na 2.ª série do Diário da República, n.º 220, de 15 de novembro, (Capítulo II - Estatuto do Estudante atleta), que veio substituir o **Estatuto de Estudante Atleta do Politécnico de Leiria:** presente na Secção IV do Regulamento Geral da Formação Graduada e Pós-Graduada no Politécnico de Leiria e Regimes Aplicáveis a Estudantes em Situações Especiais, Regulamento n.º 134/2007, publicado na 2.ª série do Diário da República, n.º 121, de 26 de junho, alterado pela Deliberação n.º 736/2008, publicada na 2.ª série do Diário da República, n.º 52, de 13 de março, com a redação dada pelo Despacho n.º 23.771/2008, publicado na 2.ª série do Diário da República, n.º 182, de 19 de setembro.
- **Regulamento Interno do Programa de Atividade Física para Estudantes do Politécnico de Leiria (PAFE®):** aprovado em reunião do Conselho de Ação Social, realizada em 11 de junho de 2014.
- **Regulamento Interno dos Serviços de Ação Social do Politécnico de Leiria:** Regulamento n.º 552/2020, publicado na 2.ª série do Diário da República, n.º 127, de 2 de julho, que substitui e revoga o Regulamento n.º 604/2017, publicado na 2.ª série do Diário da República, n.º 223, de 20 de novembro.